



Sofinancira
Evropska unija



SKUPNA
KMETIJSKA
POLITIKA



Posoški razvojni center
REGIONALNA RAZVOJNA AGENCIJA

LAS
Dolina Soče

INFORMATIVNA DELAVNICA

Predstavitev 1. javnega poziva za izbor projektov strategije lokalnega razvoja območja LAS Dolina Soče za programsko obdobje 2021–2027 sofinanciranih iz sklada EKSRP in ESRR



Tolmin 4. in 6. februar 2025

VSEBINA DELAVNICE

1. del:

Predstavitev vsebine javnih pozivov za sklad EKSRP in sklad ESRR

2. del:

Predstavitev Vloge za prijavo projekta JP za EKSRP in ESRR – oddaja vloge v spletni aplikaciji



Upravičeno območje LAS Dolina Soče

Število občin

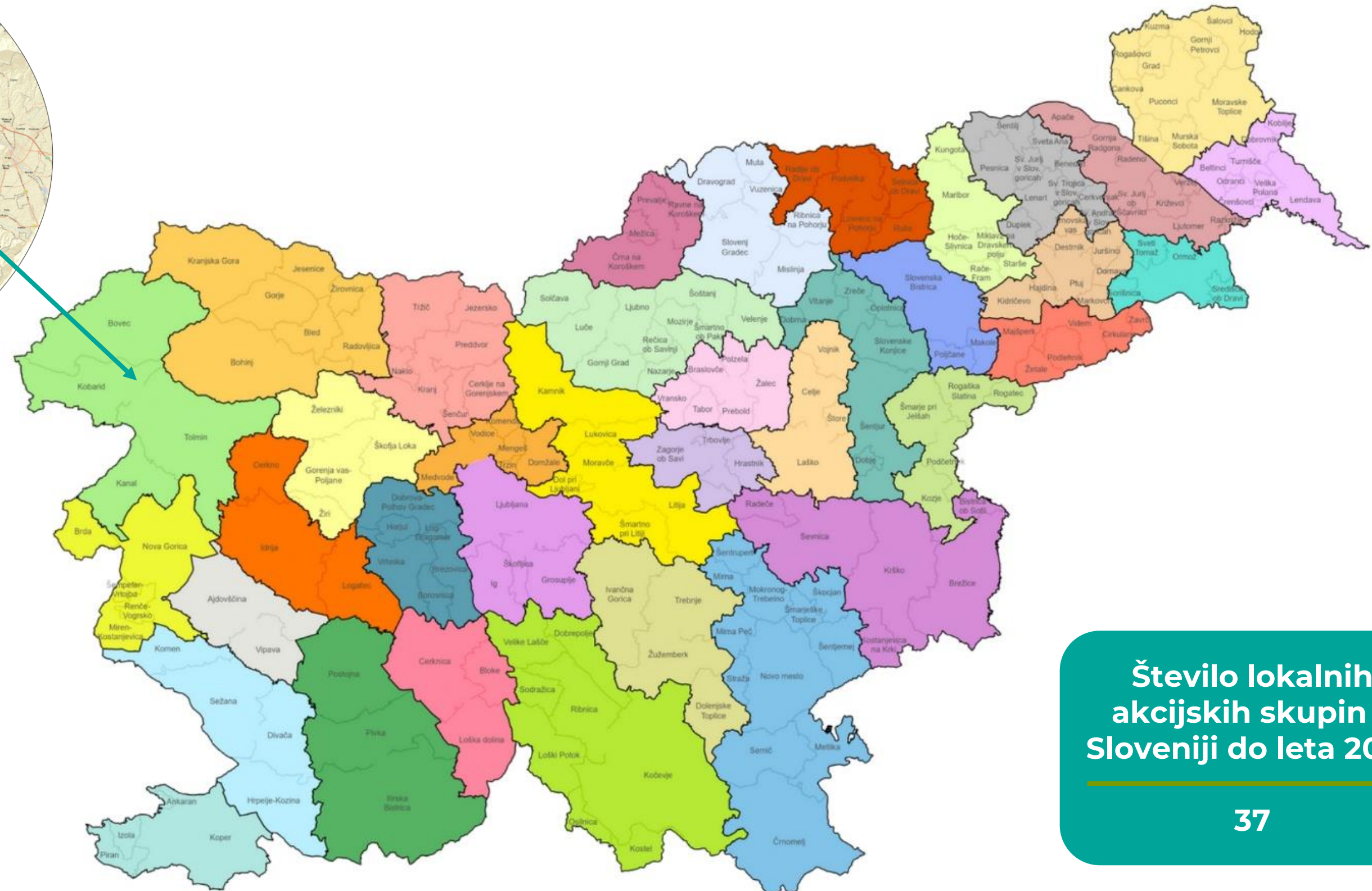
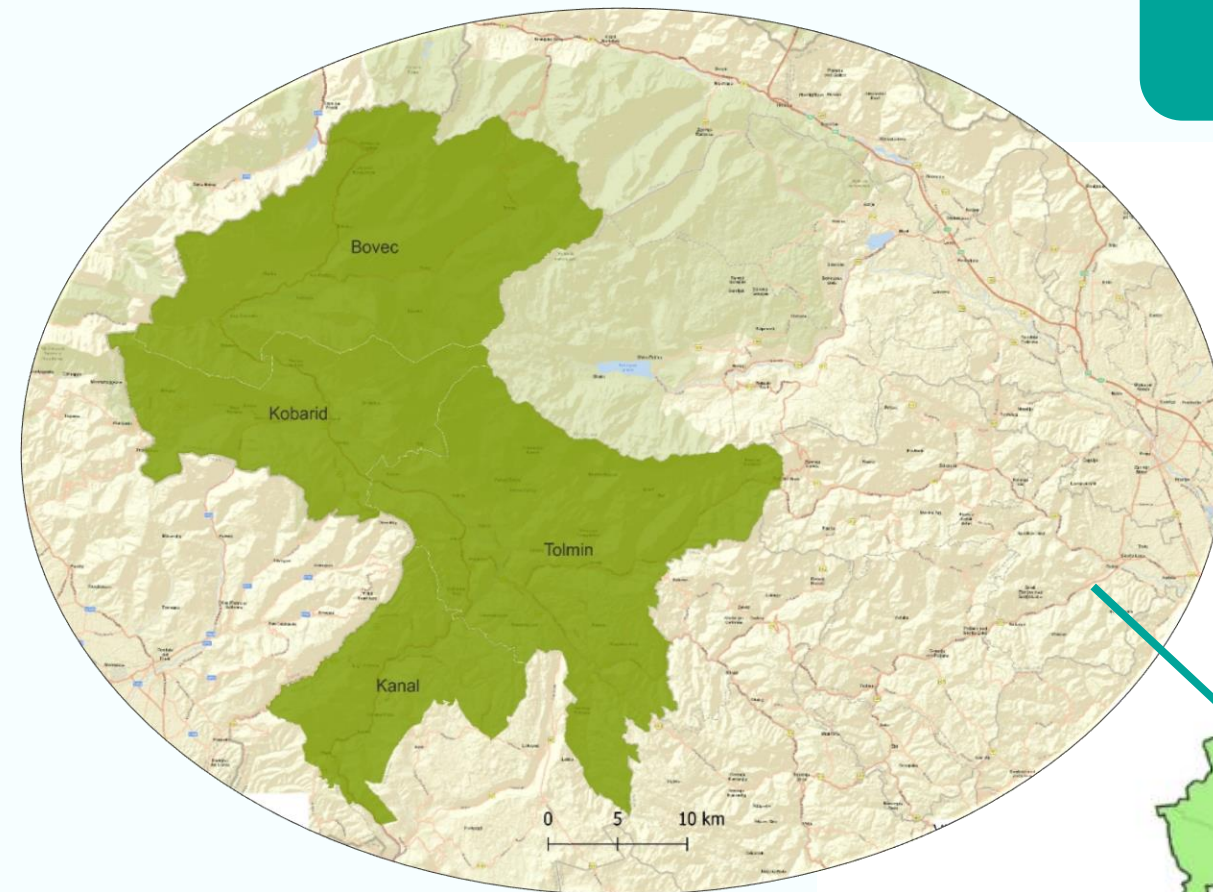
4

Velikost območja

1.090 km²

Število prebivalcev

23.420



Število lokalnih akcijskih skupin v Sloveniji do leta 2027

37

Zakaj dva javna poziva?

Različni cilji, ki jih je potrebno doseči za sklad EKSRP in ESRR

Različna pravila in pogoji v okviru posameznega sklada EKSRP in ESRR

Zagotavljanje sredstev iz obeh skladov

	Sofinanciranje iz sklada EKSRP	Sofinanciranje iz sklada ESRR
Upravičenci	<ul style="list-style-type: none"> • samostojni podjetniki posamezniki • fizične osebe • pravne osebe zasebnega in javnega prava 	<ul style="list-style-type: none"> • samostojni podjetniki posamezniki • pravne osebe zasebnega in javnega prava
Predmet JP	je izbor projektov, katerih rezultati prispevajo k uresničevanju ciljev in ukrepov določenih v Strategiji lokalnega razvoja območja LAS Dolina Soče za programsko obdobje 2021–2027	
Razpoložljiva sredstva	600.000,00 EUR	600.000,00 EUR
Stopnja sofinanciranja	<p>80 % upravičenih stroškov projekta</p> <p>! 65 % upravičenih stroškov projektov = za nakup in gradnjo nepremičnin, nakup zemljišča, napeljave ter kmetijsko mehanizacijo</p>	80 % upravičenih stroškov projekta
Najnižja in najvišja vrednost javne podpore	<p>Najvišji znesek javne podpore je 200.000,00 EUR.</p> <p>Najnižji znesek javne podpore je 5.000,00 EUR.</p>	<p>Najvišji znesek javne podpore je 100.000,00 EUR.</p> <p>Najnižji znesek javne podpore je 5.000,00 EUR.</p>

URESNIČEVANJE CILJEV	Sofinanciranje iz sklada EKSRP	Sofinanciranje iz sklada ESRR
<p>Izbrani projekti bodo morali uresničevati:</p> <ul style="list-style-type: none"> • cilje, ki jih določata temeljna dokumenta skladov EKSRP in ESRR; • vse štiri horizontalne cilje; • cilje SLR LAS Dolina Soče 	<p>Strateškega načrta skupne kmetijske politike za obdobje 2023–2027 za Slovenijo.</p> <p>SC8: Spodbujanje zaposlovanja, rasti, enakosti spolov, vključno s participacijo žensk v kmetovanju, socialne vključenosti in lokalnega razvoja na podeželju, vključno s krožnim gospodarstvom in trajnostnim gozdarstvom uresničevati</p>	<p>Programa evropske kohezijske politike v obdobju 2021–2027 v Sloveniji.</p> <p>9.2: Spodbujanje celostnega in vključujočega socialnega, gospodarskega in okoljskega lokalnega razvoja, kulture, naravne dediščine, trajnostnega turizma in varnosti na območjih, ki niso mestna območja.</p>
	<p>Štirih horizontalnih ciljev:</p>	
	<p>1 Spoštovanje temeljnih pravic</p> <p>Spoštovati in upoštevati temeljne pravice iz Listine EU o temeljnih pravicah, vključno z:</p> <ul style="list-style-type: none"> ❖ Svobodo izražanja ❖ Svobodo veroizpovedi ❖ Pravico do zasebnosti ❖ Pravico do svobodnega gibanja ❖ Prepoved diskriminacije 	<p>2 Enakost spolov in podpora ranljivim skupinam</p> <ul style="list-style-type: none"> ✓ Upoštevati in spodbujati enakost spolov. ✓ Projekt mora ponuditi enako podporo in možnosti za vse, ne glede na socialni ali ekonomski položaj.
	<p>3 Preprečevanje diskriminacije</p> <ul style="list-style-type: none"> ✓ Preprečevanje diskriminacije na podlagi: <ul style="list-style-type: none"> ❖ Spola, rase, narodnosti, vere, verskih prepričanj, invalidnosti, starosti in spolne usmerjenosti. ✓ Zagotoviti, da bo projekt dostopen različnim ciljnim skupinam. ✓ Preprečiti kakršnokoli obliko izključevanja na zgoraj omenjenih podlagah. 	<p>4 Trajnostni razvoj in varstvo okolja</p> <ul style="list-style-type: none"> ✓ Projekt ne sme škodovati okolju. ✓ Spoštovati zahteve varstva okolja in aktivno spodbujati trajnostni razvoj. ✓ Sklepati partnerstva, ki krepijo trajnostni razvoj. ✓ Stremeti k uresnitvi Pariškega sporazuma: <ul style="list-style-type: none"> ❖ Cilj EU je do leta 2050 postati prvo podnebno nevtravno gospodarstvo in družba. ✓ Upoštevati načelo "ne škodovati bistveno", kar vključuje: <ul style="list-style-type: none"> ❖ Blažitev in prilagajanje podnebnim spremembam ❖ Trajnostno rabo naravnih virov ❖ Varstvo vodnih in morskih virov ❖ Preprečevanje onesnaževanja ❖ Krožno gospodarstvo ❖ Varstvo in obnovo biotske raznovrstnosti in ekosistemov

	Sofinanciranje iz sklada EKSRP	Sofinanciranje iz sklada ESRR
<p>Skladnost izbranega projekta z ključnimi POTREBAMI SLR LAS Dolina Soče</p> <p>str. SLR 26-30</p>	<p>Potreba 1: Vzpostaviti spodbudno in podporno okolje ter ustvariti pogoje za kakovostno bivanje na podeželju Infrastrukturni razvoj, Ustvarjanje pogojev za vključujoče bivanje, Medgeneracijsko sodelovanje</p> <p>Potreba 2: Oblikovanje podpornega okolja in nadgradnja obstoječih dejavnosti s podjetniškimi vsebinami ter poudarkom na vzpostavljanju zelenih delovnih mest (kmetijstvo, gozdarstvo, turizem) Razvoj podjetniške kulture, Vzpostavitev podpornega okolja, Spodbujanje trajnosti, Promocija lokalne identitete, Podpora digitalnemu podjetništvu</p> <p>Potreba 3: Izboljšanje gospodarskih, socialnih in okoljskih izzivov z uporabo inovativnih rešitev, digitalnih tehnologij ter krožnega biogospodarstva Trajnostni turizem, Ohranjanje kmetijstva in kulturne krajine, Prilagajanje podnebnim spremembam, Reševanje demografskih izzivov, Izboljšanje infrastrukture in prometa, Spodbujanje trajnostnega razvoja</p> <p>Potreba 4: Trajnostni okoljski razvoj z ohranjanjem narave in biotske pestrosti ter prehranske varnosti Ohranjanje narave in biotske pestrosti, Razvoj sonaravnega in ekološkega kmetijstva, Povezovanje sektorjev, Ekonomska stabilnost in tržna naravnost, Zadovoljevanje povpraševanja sodobnih potrošnikov, Vpliv na naravne in kulturne vire</p>	
<p>Potrebe realizirali z izbranimi projekti, ki bodo skladni z enim UKREPOM SLR LAS Dolina Soče</p> <p>str. SLR 38-49</p>	<p style="text-align: center;">8 UKREPOV SLR</p> <p>Ukrep 1.1: Oživljanje vaških in mestnih jeder skozi nadgradnjo kulturne in družbene programske vsebine</p> <p>Ukrep 1.2: Spodbujanje in povezovanje podeželske skupnosti skozi vseživljenjsko učenje in medgeneracijsko sodelovanje</p> <p>Ukrep 2.1: Krepitev podjetniškega okolja na področju kmetijstva, lesarstva, zelenih tehnologij in turizma</p> <p>Ukrep 3.1: Razvoj osnovnih storitev s pomočjo inovativnih rešitev v neproizvodne in proizvodne naložbe ter digitalnih tehnologij</p> <p>Ukrep 3.2: Delovanje in razvoj samooskrbne skupnosti, pametnih vasi ter planin</p> <p>Ukrep 4.1: Upravljanje z naravnimi vrednotami in ozaveščanje o pomenu ter ohranjanju narave in biotske pestrosti</p> <p>Ukrep 4.2: Podpora vzpostavitvi pogojev za osnovno in dopolnilno dejavnost</p> <p>Ukrep 4.3: Podpora pilotnim projektom medsektorskega povezovanja deležnikov z namenom zapostavljanja novih zelenih delovnih mest in ohranjanja obstoječih</p>	<p style="text-align: center;">7 UKREPOV SLR</p> <p>Ukrep 1.1: Oživljanje vaških in mestnih jeder skozi nadgradnjo kulturne in družbene programske vsebine</p> <p>Ukrep 1.2: Spodbujanje in povezovanje podeželske skupnosti skozi vseživljenjsko učenje in medgeneracijsko sodelovanje</p> <p>Ukrep 1.3: Ustrezna raba potencialov in priložnosti, ki jih nudita kulturna in naravna dediščina</p> <p>Ukrep 2.1: Krepitev podjetniškega okolja na področju kmetijstva, lesarstva, zelenih tehnologij in turizma</p> <p>Ukrep 2.2: Razvoj, certificiranje in trženje novih lokalnih proizvodov in storitev pod okriljem kolektivne blagovne znamke</p> <p>Ukrep 2.3: Nova znanja in izobraževanja za podjetnike s področja kmetijstva, lesarstva, zelenih tehnologij in turizma</p> <p>Ukrep 3.3: Trajnostna mobilnost ter povezano in zdravo podeželje</p>

Št. ukrepa	Naziv ukrepa	Obravnavane vsebine	Specifični cilj ukrepa	Kazalnik ukrepa	Ciljna vrednost kazalnika EKSRP	Ciljna vrednost kazalnika ESRR
1.1	Oživljanje vaških in mestnih jeder skozi nadgradnjo kulturne in družbene programske vsebine	izboljšanje infrastrukture; obnova in prenova stavb v vaških in mestnih jedrih; ohranjanje arhitekturne dediščine in dajanje stavbam nov namen; oživljanje in privabljanje mladih; zagotavljanje urejenih prostorov za druženje; organizacije dogodkov z raznolikimi dejavnostmi, ki ustvarjajo živahno, privlačno ter trajnostno okolje; ipd.	Razvoj in nadgradnja manjše lokalne infrastrukture, vključno z lokalnimi in kulturnimi storitvami za prosti čas.	R.41 Povezovanje evropskega podeželja: delež podeželskega prebivalstva, ki ima koristi od boljšega dostopa do storitev in infrastrukture zaradi podpore iz SKP.	500	
				(število)		
				Površina prenovljenih/obnovljenih javnih površin za skupno uporabo		
				Število podprtih lokalnih turističnih prireditev/produktov/storitev/programov/modelov/publikacij.		15
1.2	Spodbujanje in povezovanje podeželske skupnosti skozi vseživljenjsko učenje in medgeneracijsko sodelovanje	pridobivanje znanja, veščin in kompetenc vseh generacij v podeželski skupnosti; usposabljanje in vseživljenjsko učenje; spodbujanje medgeneracijskega sodelovanja, kjer starejši lahko delijo svoje izkušnje in znanje z mlajšimi generacijami ter obratno; ustanavljanje mladinskih centrov ali vzpostavitvev prostorov za srečevanje ter organizacijo dogodkov, ki mladim omogočajo izražanje in udejstvovanje; zagotavljanje dostopnosti na podeželskih območjih za osebe s posebnimi potrebami; promocijo zdravega življenja in prostovoljstva; dejavnosti za boljšo socializacijo med mlajšo in starejšo generacijo; ipd.	Večja vključenost mladih, starejših, žensk in drugih ranljivih skupin na podeželju..	R.42 Spodbujanje socialne vključenosti: število oseb, zajetih v projekte socialnega vključevanja, ki prejmejo podporo.	30	
				(Št. oseb)		
				Število izvedenih programov/delavnic/prireditev/dogodkov/usposabljanj/izobraževanj, namenjenih za socialno vključenost starejših, mladih in drugih ranljivih skupin		
				Število inovativnih partnerstev/programov/mrež za spodbujanje in oblikovanje zdravega in aktivnega življenjskega sloga		2
1.3	Ustrezna raba potencialov in priložnosti, ki jih nudita kulturna in naravna dediščina	Skupno načrtovanje in oblikovanje programov; vzpostavljanje in oblikovanje inovativnih partnerstev, skupni promocijski dogodki, nakup pripomočkov; oživljanje kulturne dediščine z ustrezno programsko prenovo; povečevanje možnosti trajnostne turistične, obrtne, ustvarjalne in izobraževalne ponudbe na območju; spodbujanje vseh oblik kulturnega in umetniškega ustvarjanja; ipd.	Zagotoviti pogoje za izvajanje in razvoj kulturnega ustvarjanja ter ohranjanje kulturne in naravne dediščine lokalnega okolja	Število inovativnih partnerstev/programov/mrež za spodbujanje in oblikovanje zdravega in aktivnega življenjskega sloga		2
2.1	Krepitev podjetniškega okolja na področju kmetijstva, lesarstva, zelenih tehnologij in turizma	obnova skupnih prostorov; nakup opreme in skupnih strojev, aparatov; zagotavljanje infrastrukture v obliki skupnih delovnih prostorov in opreme za strokovno podporo v obliki svetovanja, mentorstva ali izobraževanja; razvijanje veščin prepoznavanja potreb okolja kot poslovnih priložnosti; spodbujanje inovativnih oblik podjetništva z velikim čutom odgovornosti za družbo in ljudi; ipd.	Povečati realizacijo poslovnih idej, ki prispevajo k razvoju območja.	R.39 Razvoj podeželskega gospodarstva: število podeželskih podjetij, vključno s podjetij na področju biogospodarstva, razvitih s podporo v okviru SKP.. (št. podjetji)	10	
				Število podprtih oziroma vzpostavljenih zaposlitev/mrež/dogodkov/produktov, ki so namenjeni spodbujanju lokalnega podjetništva (razen nosilcev dejavnosti na kmetijah)		
2.2	Razvoj, certificiranje in trženje novih lokalnih proizvodov in storitev pod okriljem kolektivne blagovne znamke	Vzpostavitev mreže in skupne promocije; skupno trženje; nakup skupne embalaže; mentorstvo za mlade podjetnike; predstavitev podjetnikov na sejmi; dvigovanje podjetniške miselnosti; izmenjavo osnovnih in specifičnih podjetniških znanj ter dobrih praks na območju LAS; povezovanje različnih panog in oblikovanje s potenciali naravne in kulturne dediščine za ustvarjanje novih proizvodov in storitev; ipd.	Nadgradnja obstoječih proizvodov in storitev.	Število podprtih oziroma vzpostavljenih zaposlitev/mrež/dogodkov/produktov, ki so namenjeni spodbujanju lokalnega podjetništva (razen nosilcev dejavnosti na kmetijah)		30
2.3	Nova znanja in izobraževanja za podjetnike s področja kmetijstva, lesarstva, zelenih tehnologij in turizma	Prenos in ogled dobre prakse iz/v drugih državah; pridobivanje specifičnih znanj za namen nadgradnje in razvoja podjetniške dejavnosti; mentoriranje potencialnih in obstoječih podjetnikov z namenom realizacije podjetniških idej; izobraževanja s področja komunikacije in drugih mehkih veščin; povezovanje različnih podjetniških panog; ipd.	Zviševanje usposobljenosti in razvoj podjetniških kompetenc.	Število izvedenih programov/delavnic/prireditev/dogodkov/usposabljanj/izobraževanj, namenjenih za socialno vključenost starejših, mladih in drugih ranljivih skupin		20

Št. ukrepa	Naziv ukrepa	Obravnavane vsebine	Specifični cilj ukrepa	Kazalnik ukrepa	Ciljna vrednost kazalnika EKSRP	Ciljna vrednost kazalnika ESRR
3.1	Razvoj osnovnih storitev s pomočjo inovativnih rešitev v neproizvodne in proizvodne naložbe ter digitalnih tehnologij	avtomatizacija; e-storitve; virtualna resničnost; energetska infrastruktura, pametni senzorji in druge tehnološke inovacije, ki omogočajo učinkovito zagotavljanje storitev, celovite in inovativne rešitve na področju kmetijstva, gozdarstva, lesarstva in turizma; ipd.	Razvoj osnovnih storitev in dvig kakovosti življenja na podeželju.	R.41 Povezovanje evropskega podeželja: delež podeželskega prebivalstva, ki ima koristi do boljšega dostopa do storitev in infrastrukture zaradi podpore iz SKP (število)	100	
3.2	Delovanje in razvoj samooskrbne skupnosti, pametnih vasi ter planin	spodbujane novih tehnologij, digitalnih povezav, kreativnih rešitev, posodabljanja dela na kmetijah, skupne pridelave in trženje lokalne hrane, skupnih prevozov, skrbi in pomoči starejšim, inovativnih pristopov in rešitev za razvoj planinskih območij, ipd.	Vzpostavitev pogojev in nadgradnja infrastrukture za razvoj vasi z inovativnimi rešitvami ter digitalnimi tehnologijami	R.40 Pametni prehod podeželskega gospodarstva: število strategij pametnih vasi, ki prejmejo podporo EKSRP (št. strategij)	1	
3.3	Trajnostna mobilnost ter povezano in zdravo podeželje	Spodbujanje celovitega in vključujočega socialnega, gospodarskega razvoja na podeželju, ki krepi zaposlovanje in spodbuja inovativnost; spodbujanje trajnostnih pristopov, ki so v korist tako podeželskih skupnosti kot širšega okolja; ipd.	Spodbujanje trajnostne mobilnosti	Število izobraževanj/usposabljanj/programov/produktov, ki so namenjeni varovanju okolja in zdravja ter ozaveščanju lokalnega prebivalstva za izboljševanja stanja okolja in zdravja		10
4.1	Upravljanje z naravnimi vrednotami in ozaveščanje o pomenu ter ohranjanju narave in biotske pestrosti	spodbujanje trajnostnega razvoja podeželja, ki se odziva na sodobne izzive in prispeva k bolj zeleni ter odgovorni rabi; razvoj in izvajanje praks, ki krepijo biotsko raznovrstnost, kot so ohranjanje avtohtonih rastlinskih in živalskih vrst; vzpostavitev zelene infrastrukture ter harmonizacija gospodarskih, okoljskih in socialnih interesov z usklajevanjem različnih rab tal in optimalnim upravljanjem naravnih virov; ipd.	Ohranjanje narave in biotske raznovrstnosti.	R.27 Okoljska in podnebna uspešnost zaradi naložb na podeželju: število operacij, ki prispevajo k ciljem na področju okoljske trajnosti ter doseganje blaženja podnebnih sprememb in prilagajanju nanje na podeželju	2	
4.2	Podpora vzpostavitvi pogojev za osnovno in dopolnilno dejavnost	podpora dejavnosti, ki prispevajo k učinkovitemu upravljanju kmetijskih zemljišč, vključno z obnovitvenimi praksami, pridobivanjem sodobnih znanj in veščin na področju pridelave in predelave ter uporabo inovativnih tehnologij in praks; spodbujanje dopolnilne dejavnosti na kmetijah (turizem, gostinstvo, obrt, pridelava vrtnin, predelava kmetijskih pridelkov, dejavnosti, ki temeljijo na domačih tradicionalnih obrteh območja: čebelarstvo, zeliščarstvo, predelava mesnin ipd.) in dvigujejo dodano vrednost kmetijskim, živilskim in lesnim proizvodom; ipd.	Zagotavljanje trajnostne pridelave, predelave in porabe zdrave hrane	R.39 Razvoj podeželskega gospodarstva: število podeželskih podjetij, vključno s podjetji na področju biogospodarstva, razvitih s podporo v okviru SKP (št. podjetji)	2	
4.3	Podpora pilotnim projektom medsektorskega povezovanja deležnikov z namenom vzpostavljanja novih zelenih delovnih mest in ohranjanja obstoječih	razvoj pilotnih modelov; oblikovanje klasičnih in digitalnih prodajnih kanalov; medsektorsko povezovanje; vzpostavljanje pilotnih obratov ali širjenje obstoječih dejavnosti; povezovanje in oblikovanje partnerstev z namenom izmenjave znanja, izkušenj in virov; pridobivanje znanj in veščin, ki so potrebne za izvajanje novih zelenih delovnih mest ter uporabo trajnostnih praks in tehnologij; spodbujanje preusmeritev kmetijstva v ekološko pridelavo in pridelavo vrtnin z namenom zapolnitve tržnih niš na lokalnem območju in povišanja lokalne samooskrbe; spodbujanje povezovanje lokalnih ponudnikov hrane za skupen nastop na trgu, javno naročanje hrane; ipd.	Povečanje dodane vrednosti na kmetijah in medsektorsko povezovanje	R.37 Rast in delovna mesta na podeželju: nova delovna mesta, ki prejemajo podporo v okviru projektov SKP (št. PDM)	2	

OBLIKE PODPORE

Sofinanciranje iz sklada EKSRP

Sofinanciranje iz sklada ESRR

Nepovratna sredstva.

Projekti investicijske ali neinvesticijske narave – jasna opredelitev v vlogi kaj sodi pod kategoriji.

Projekti NEinvesticijske narave

Projekti, pri katerih se **neposredni stroški osebja namenijo za izvedbo večjega dela projektnih aktivnosti**, za preostale kategorije upravičenih stroškov pa se uporabi pavšalna stopnja npr. za drobni material, zunanje storitve, oprema, ipd.

Pavšal znaša **40 % upravičenih neposrednih stroškov osebja** in ga je potrebno upoštevati pri izračunu celotne vrednosti projekta.

Stroški osebja (v obliki stroška na enoto = urna postavka) + 40 % za ostale stroške projekta.

- vodenje in koordinacija 23,33 EUR,
- strokovna in tehnična pomoč pri projektu 17,89 EUR,
- izvajanje neindustrijskih dejavnosti pri projektu 13,24 EUR,
- prostovoljsko delo (urne postavke iz zakona in pravilnika),
- **EKSRP**: za kmeta (nosilec ali član kmetije) 12,25 EUR.

Vsaka zaposlena oseba upravičenca, ki bo opravljala delo na projektu ima na voljo 1.720 ur na letni ravni. To pomeni opravljene ure od 1.1. do 31.12. v dotičnem (posameznem) letu.

PRIMER 1:

1.000 ur dela po urni postavki 23,33 = 23.330,00 EUR
pavšalna stopnja **40%** (od 23.330) = 9.332,00 EUR za str. naložb oz. investicij v opredmetena in neopredmetena sredstva, zunanje izvajalce

Skupaj projekt = 32.662,00 EUR.

Osnova in pavšalna stopnja se **izračunata za vsakega partnerja projekta**.

Projekti investicijske narave

Projekti, katerih **večji del projektnih aktivnosti predstavljajo stroški naložb oziroma investicij** v opredmetena osnovna sredstva ter v neopredmetena sredstva in stroški storitev zunanjih izvajalcev, za povračilo stroškov osebja pa se uporabi pavšalna stopnja (str. osebja).

Za povračilo neposrednih stroškov osebja se uporabi pavšalna stopnja **v višini 20 % vrednosti** stroškov naložbe.

PRIMER 1:

nakup opreme 10.000,00 EUR
gradbena dela 20.000,00 EUR
zunanje storitve 2.000,00 EUR

Stroški naložbe 32.000,00EUR

pavšalna stopnja **20%** (od 32.000) = 6.400,00EUR za str. osebja

Skupaj projekt: 38.400,00EUR

Osnova in pavšalna stopnja se **izračunata za vsakega partnerja projekta**.

Projekti NEinvesticijske narave

PRIMER 2:

partner	vrsta stroška	višina upravičenega stroška	% sofinanciranja (EKSRP)	višina sofinanciranega stroška EKSRP
Muzej (JS)	strošek dela	20.000,00 €	80 %	16.000,00 €
	pavšalna stopnja za preostale stroške (40 %)	8.000,00 €	80 %	6.400,00 €
Društvo (CS)	strošek dela	1.000,00 €	80 %	800,00 €
	pavšalna stopnja za preostale stroške (40 %)	400,00 €	80 %	320,00 €
Razvojna agencija (JS)	strošek dela	5.000,00 €	80 %	4.000,00 €
	pavšalna stopnja za preostale stroške (40 %)	2.000,00 €	80 %	1.600,00 €
skupaj		36.400,00 €		29.120,00 €

Projekti investicijske narave

PRIMER 2:

partner	vrsta stroška	višina upravičenega stroška	% sofinanciranja (EKSRP)	višina sofinanciranega stroška EKSRP
Občina (JS)	gradnja	20.000,00 €	65 %	13.000,00 €
	pavšalna stopnja za stroške osebja (20 %)	4.000,00 €	65 %	2.600,00 €
Društvo (CS)	zunanj	1.000,00 €	80 %	800,00 €
	pavšalna stopnja za stroške osebja (20 %)	200,00 €	80 %	160,00 €
d.o.o. (ES)	oprema	5.000,00 €	80 %	4.000,00 €
	zunanj	2.000,00 €	80 %	1.600,00 €
	pavšalna stopnja za stroške osebja (20 %)	1.400,00 €	80 %	1.120,00 €
skupaj:		33.600,00 €		23.280,00 €

UPRAVIČENI STROŠKI

Sofinanciranje iz sklada EKSRP

Sofinanciranje iz sklada ESRR

- **naložbe oziroma investicije v opredmetena osnovna sredstva**: nakup in gradnja nepremičnin, nakup zemljišč, napeljave, stroji, oprema, pohištvo in prevozna sredstva;
- **naložbe oziroma investicije v neopredmetena sredstva**, ki nimajo fizične ali finančne oblike: patenti, licence, strokovno znanje ali druga intelektualna lastnina;
- **stroški dela** (stroški zaposlenih, ki izhajajo iz pogodbe o zaposlitvi in stroški plač samozaposlenih, vključno s stroški dela po podjemni pogodbi, avtorski pogodbi (na primer vsebinska priprava avtorskega dela), vključno s prostovoljskim delom, če so taki stroški v pogodbah jasno opredeljeni);
- **storitve zunanjih izvajalcev** (na primer nadzor, organizacija dogodkov oziroma delavnic, pridobitev dovoljenj, priprava strokovnih in promocijskih gradiv);
- **davek na dodano vrednost** v skladu z 11. členom Uredbe LEADER/CLLD.

Stroški nakupa zemljišč lahko predstavljajo največ **10 %** upravičenih stroškov posameznega projekta.

Upravičeni so samo stroški, ki so nastali **po vložitvi vloge za odobritev projekta** na ARSKTRP oz. na MKRR.

NEUPRAVIČENI STROŠKI

Sofinanciranje iz sklada EKSRP

Sofinanciranje iz sklada ESRR

- stroški priprave vlog in zahtevkov za izplačilo;
- nakup rabljene opreme in mehanizacije (razen zbirk in starin);
- investicije in nakupi opreme, mehanizacije in storitev, namenjenih za zasebno rabo;
- plačilo davkov, carin in dajatev pri uvozu, obresti na dolgove, bančne garancije in stroške garancij, upravne takse;
- investicija v nepremičnino, na kateri se opravlja izvršba v skladu s predpisi, ki urejajo izvršbo in zavarovanje, ne more biti predmet podpore po tem javnem pozivu;
- naložbe v infrastrukturo, kot so javna cestna, komunalna in vodovodna infrastruktura, ki izhajajo iz Zakona o lokalni samoupravi, ter gre pri sofinanciranju naložb za samostojni projekt, niso upravičen strošek;
- stroški v skladu s 64. členom Uredbe 2021/1060/EU;
- stroški v skladu s 73. členom Uredbe 2021/2115/EU - samo za EKSRP.

PREDPLAČILO

Sofinanciranje iz sklada EKSRP

Upravičenci, pri katerih je na podlagi Zakona o izvrševanju proračuna RS (ZIPRS) dovoljeno predplačilo **do 30 % predvidenih pogodbenih obveznosti** za sofinanciranje projektov, zaprosijo v vlogi brez predložitve bančne garancije.

▶ Zahtevek najmanj v višini predplačila mora biti vložen najpozneje **v 180 dneh po izplačilu predplačila**.

To so lahko: oseba zasebnega ali javnega prava in je ustanovljena in deluje kot društvo, zasebni ali javni zavod ali ustanova.

Za vlagatelje, ki niso upravičenci do predplačila po ZIPRS, **je dovoljeno predplačilo samo pri skladu EKSRP do 50 % vrednosti odobrenih sredstev.**

Predložitev originalne bančne garancije v višini 100 % zneska predplačila v 30 dneh od vročitve odločbe o pravici do sredstev ARSKTRP (veljavnost najmanj šest mesecev od datuma vložitve zahtevka za izplačilo sredstev, katerega vrednost je večja od višine predplačila in na katerega je vezana sprostitev bančne garancije. Stroške zavarovanja predplačila nosi upravičenec, ki je prejemnik predplačila.) Predplačilo se izplača na podlagi zahtevka prijavitelja po izdani odločbi.

▶ če zahtevek za izplačilo **ni pravočasno vložen**, bo ARSKTRP **izdala terjatveno odločbo**, na podlagi katere mora upravičenec predplačilo vrniti; projekt se lahko izvaja naprej.

Sofinanciranje iz sklada ESRR

Vlagatelji, pri katerih je na podlagi Zakona o izvrševanju proračuna RS dovoljeno predplačilo **do 30 % predvidenih pogodbenih obveznosti** za sofinanciranje projektov, lahko za predplačilo zaprosijo v vlogi brez predložitve bančne garancije.

▶ Zahtevek najmanj v višini predplačila mora biti vložen najpozneje **v 180 dneh po izplačilu predplačila**.

To so lahko: oseba zasebnega ali javnega prava in je ustanovljena in deluje kot društvo, zasebni ali javni zavod ali ustanova.

Predplačilo prejme samo prijavitelj!

▶ če zahtevek za izplačilo **ni pravočasno vložen**, mora prijavitelj v proračun RS **vrniti** izplačana sredstva v višini predplačila.

DRŽAVNA POMOČ

Sofinanciranje iz sklada EKSRP

Sofinanciranje iz sklada ESRR

Državna pomoč so javna sredstev, ki jih javni organi (ministrstva, občine, javni zavodi, skladi in agencije ter drugi javni organi) z namenom splošnega gospodarskega razvoja **dodelijo subjektom, ki delujejo na trgu**.

Gre za katerikoli subjekt, ki se ukvarja z gospodarsko dejavnostjo, ne glede na njegov pravni status ali pravnoorganizacijsko obliko. Za podjetje se lahko šteje tudi društvo ali javni zavod, ki izvaja gospodarsko dejavnost.

Če se podpora za izvajanje projektov dodeli kot pomoč po pravilu de minimis, mora vlagatelj k vlogi priložiti pisno izjavo, ki je del razpisne dokumentacije in se samo izpolni:

- pisno izjavo o vseh drugih pomočeh de minimis, ki jih je vlagatelj prejel na podlagi predpisov, ki urejajo de minimis v obdobju treh let;
- pisno izjavo o drugih že prejetih ali zaprošenih pomočeh za iste upravičene stroške;
- pisno izjavo, ali gre za enotno podjetje z navedbo podjetij, ki so z njim povezana, z namenom preveritve skupnega zneska že prejetih pomoči de minimis za vsa, z njim povezana podjetja.

Nap. za aktivnosti, ki bi se tržile.

Na kateri sklad se bo prijavitelj prijavil je odvisno od vsebine in ciljev projekta, ki jih opredeli v vlogi.

POGOJI JAVNEGA POZIVA

Prijavitelji + partnerji projekta morajo:

- ✓ imeti **merljive cilje** z jasnimi učinki in rezultati
- ✓ doseči vsaj **en kazalnik** ob zaključku projekta
- ✓ vsebino projekta umestiti v **en ukrep JP**
- ✓ prijavitelj lahko odda **1 vlogo**, partner pa sodeluje v največ **3 vlogah**
- ✓ aktivnosti izvajati na **območju LAS Dolina Soče** (razen promocije)
- ✓ projekt mora imeti **javno korist, ne zasebne**
- ✓ partnerji imajo **aktivno vlogo**, sklenejo **konzorcijsko pogodbo**
 - ❖ prejemnik sredstev EKSRP: **vsil upravičenci** prejmejo sredstva na svoj TRR
 - ❖ prejemnik sredstev ESRR: **prijavitelj** prenakaže pripadajoča sredstva partnerjem
- ✓ prijavitelji in partnerji ne smejo **biti izvajalci ali podizvajalci**
- ✓ nad njimi ne sme biti začet **postopek insolventnosti ali prisilnega prenehanja**
- ✓ **Lastno sofinanciranje** – jasno razdeljeni stroški in zaprta finančna konstrukcija v vlogi
- ✓ **Vsa dovoljenja/soglasja** – predložiti do 18. 4. 2025 (npr. pravnomočno gradbeno dovoljenje, če je potrebno)
- ✓ **Časovni načrt** – izvedba projekta v največ treh letih od odločbe o pravici do sredstev
- ✓ **Javno naročanje** – prijavitelji, ki so zavezanci, izvajajo postopke po predpisih; ostali po načelih javnega naročanja; pred vložitvijo vloge ne sme biti sklenjena pogodba o oddaji javnega naročila
- ✓ **Prostovoljno delo** – prijavitelj/partner mora biti vpisan v Vpisnik prostovoljskih organizacij, potrdilo priložiti k vlogi

- ✓ **Dvojno financiranje** – ne smejo prejemati sredstev iz drugih javnih virov
- ✓ **Transakcijski račun** – odprt za nakazilo javne podpore
- ✓ **Ločeno računovodstvo** – pravne osebe in s.p. morajo voditi ločene evidence (stroškovno mesto ali računovodske konte)
- ✓ **Neporavnane naloge** – ne smejo biti naslovniki neporavnane naloge za izterjavo ali vračilo državne pomoči
- ✓ **Izključen iz podpore** – morajo biti upravičeni do financiranja po zakonu o kmetijstvu
- ✓ **Povezana podjetja** – če so enotno podjetje, morajo navesti povezana podjetja za preverjanje prejetih de minimis pomoči
- ✓ **Omejitve de minimis pomoči** – dodeljena sredstva ne smejo presegati zgornjih mej in intenzivnosti pomoči
- ✓ **Projekt ne sme biti predhodno izveden** – ne sme biti fizično zaključen pred odločbo ARSKTRP ali podpisom pogodbe z MKRR
- ✓ **Povračilo stroškov** – upravičenost velja le za stroške, nastale po oddaji vloge
- ✓ **Davčne obveznosti** – dovoljeno največ 50 € neporavnanih davkov, potrdilo ne sme biti starejše od enega meseca
- ✓ **Upoštevanje gradbenih in obrtniških pogojev**
- ✓ **Priloge k vlogi** – ena tržno primerljiva ponudba ali popis del

ČASOVNI OKVIR IZVAJANJA

Kadar celotna vrednost posameznega projekta znaša **več kot 20.000 evrov**:

- se lahko izvaja **v dveh fazah**,
- posamezni zahtevek za izplačilo ne sme biti nižji **od 5.000 evrov**.

Primer 1:

1. faza: 1. 1. 2025–31. 10. 2025 (10 mesecev) = zahtevek 1: do 30. 11. 2025

Primer 2:

1. faza: 1. 1. 2025–31. 10. 2025 (10 mesecev) = zahtevek 1: do 30. 11. 2025

2. faza: 1. 11. 2025–30. 9. 2026 (11 mesecev) = zahtevek 2: do 30. 10. 2026

Primer 3: PREDPLAČILO prejeto dne 3. 10. 2025

1. faza: 3. 10. 2025–3. 3. 2026 = zahtevek 1: do 3. 3. 2026

(180 dni od izplačila predplačila mora biti oddan zahtevek)

2. faza: 4. 3. 2026–30. 9. 2027 (13 mesecev) = zahtevek 2: do 30.10.2027

V obdobju izvajanja projekta se lahko zaprosi največ **dvakrat za spremembo za sklad EKSRP, za sklad ESRR pa samo ena**.

Oddajo zahtevka LAS uskladi s prijaviteljem glede na Finančni načrt SLR – dinamika črpanja po letih.

Opomba: Dokumentacijo za zahtevek upravičenci oddajov skladu s pogodno na LAS.

PRIJAVA NA JP

Vloga za prijavo projekta 1. JP (VZOREC - sestavni del razpisne dokumentacije, za pomoč).

Pozor! Omejitev vnosa besedila, podrobnejši opis projekta v prilogi.

Prijavitelj vlogo z vsemi zahtevanimi prilogami odda v spletni aplikaciji ter natisnjen in podpisan obrazec (vlogo) iz aplikacije:

- pošlje **priporočeno po pošti** na naslov LAS, ki je hkrati tudi naslov vodilnega partnerja LAS: Posoški razvojni center, LAS Dolina Soče, Trg tigrovcev 1, 5220 Tolmin ali
- **odda osebno v prostorih vodilnega partnerja LAS.**

Prilog k vlogi ni potrebno fizično pošiljati, morajo pa biti priložene v spletni aplikaciji.

Šteje se, da je vloga prispela pravočasno, če je bila

- priporočeno oddana na pošto zadnji dan roka do 19. 3. 2025 (šteje se dan oddaje na pošti) ali
- oddana osebno v prostorih vodilnega partnerja LAS zadnji dan roka do 19. 3. 2025, do 13. ure.

ROK za oddajo vloge 19. 3. 2025!

Individualna svetovanja = po predhodnem dogovoru.

POSTOPEK IZBORA PROJEKTOV

Postopek izbora projektov izvaja Vodilni partner LAS in Ocenjevalna komisija LAS Dolina Soče (3 člani).

Postopek obravnava vloge se izvaja v skladu z veljavnim *Pravilnikom o postopku izbora projektov LAS Dolina Soče v obdobju do leta 2027*.

Postopek izbora projektov poteka v več fazah:

- zbiranje vlog prispelih na javni poziv;
- pregled vlog z vidika administrativne popolnosti in pogojev upravičenosti;
- ocenjevanje in razvrščanje vlog s strani ocenjevalne komisije;
- izbor in potrditev projektov s strani Upravnega odbora LAS, izdaja sklepov do 28. 5. 2025;
- dokončen izbor oziroma potrditev projektov za sofinanciranje s strani ARSKTRP oziroma MKRR.

Maksimalno število točk znaša 100. Minimalni prag točk, ki ga mora posamezen projekt doseči za sofinanciranje znaša **55 točk**.

Kadar več projektov pri ocenjevanju v skladu z merili doseže **enako število točk**, se upošteva večje doseženo število točk pri naslednjih merilih po vrstnem redu:

- Dodana vrednost za območje LAS;
- Inovativnost;
- Enakopravna vključenost različnih partnerjev.

Razpisna dokumentacija:

<https://lasdolinasoce.si/javni-poziv-4/>

LAS
Dolina Soče

Aktualne novice Predstavitev Javni pozivi Projekti Dokumenti in obrazci

>> Programsko obdobje 2014—2020 <<

PRVI JAVNI POZIV za izbor projektov, sofinanciranih iz skladov EKSRP in ESRR

Razpoložljiva sredstva za financiranje
600.000,00 EUR
za vsak sklad posebej

Objava in zaključek pozivov
20. 1.–19. 3. 2025

Javna poziva sta objavljena
www.lasdolinasoce.si

20. 01. 2025 | Aktualne novice

JAVNA POZIVA ZA IZBOR PROJEKTOV – SKLADA EKSRP IN ESRR

Lokalna akcijska skupina LAS Dolina Soče objavlja prva javna poziva za izbor projektov, katerih rezultati prispevajo k uresničevanju Strategije lokalnega razvoja za programsko obdobje 2014–2020. Podpora se deli v letnih posredovanih sredstvih v skladu s...

Javni pozivi:

20. 01. 2025 | Javni pozivi

1. Javni poziv za izbor projektov – sklad ESRR

Preberi več

20. 01. 2025 | Javni pozivi

1. Javni poziv za izbor projektov – sklad EKSRP

Preberi več

17. 05. 2024 | Aktualne novice, Javni pozivi

Javni poziv za izbor članov Ocenjevalne komisije LAS Dolina Soče

LAS
Dolina Soče

Aktualne novice Predstavitev Javni pozivi Projekti Dokumenti in obrazci

Informacije o javnem pozivu

Po elektronski pošti: las@prc.si
Po telefonu: (Meta Pajer) tel. 05 / 38 41 518, vsak delovnik med 9. in 14. uro
Osebnost na sedežu vodilnega partnerja, Trg tigrovcov 1, 5220 Tolmin (po predhodnem dogovoru)

Zadnji rok za oddajo vprašanj: 17. 3. 2025 do 14. ure

RAZPISNA DOKUMENTACIJA

- Javni poziv | [pripomba](#)
- Osnutek vloge/obrazca (iz aplikacije, za pomoč pri pripravi vsebine) | [pripomba](#)
- Seznam-prilog_EKSRP | [pripomba](#)
- Finančni načrt EKSRP _projekt NInvesticijske narave | [pripomba](#)
- Finančni načrt EKSRP _projekt investicijske narave | [pripomba](#)
- Finančna konstrukcija viri financiranja | [pripomba](#)
- Vzorec konzorcijske pogodbe | [pripomba](#)
- Vzorec pogodbe o sodelovanju med LAS in vodilnim partnerjem (ni potrebno prilagati, podpisati se po potrebi) | [pripomba](#)
- Vzorec Izjava o uskladih_NRP | [pripomba](#)
- Vzorec Sklep o potrditvi Investicijskega dokumenta | [pripomba](#)
- Oprema ovojnice | [pripomba](#)

SPREMLJAJUČA DOKUMENTACIJA RAZPISNE DOKUMENTACIJE

- Pravilnik o postopku izbora projektov LAS Dolina Soče v obdobju do leta 2027 | [pripomba](#)
- Pravilnik o označevanju vira sofinanciranja iz strateškega načrta skupne kmetijske politike 2023–2027 | [pripomba](#)
- Navodila za izvajanje projektov v okviru pristopa LEADER/CLLD za sklad EKSRP | [pripomba](#)

Vloga za prijavo projekta
1. JP
EKSRP in ESRR



USMERITVE PRI PRIPRAVI VLOGE PROJEKTA

- Idejna zasnova (vsebina, aktivnosti, partnerji).
- Kadar je upravičenec neposredni uporabnik proračuna (občine, KS) morajo priložiti **Dokument identifikacije investicijskega projekta (DIIP)**.
- **Vključitev projekta v proračun in NRP** (občine, KS) oz. **letni načrt**.
- **Soglasja lastnikov zemljišč** (overjena na UE) in **soglasodajalcev** (ZRSVN, ZVKDS, ARSO...) oz. **gradbeno dovoljenje**.
- Natančno ovrednoten **popis del** oz. **ponudbe za aktivnosti**.
- Pri **terminskem načrtu** je potrebno **upoštevati celoten postopek izvedbe**.

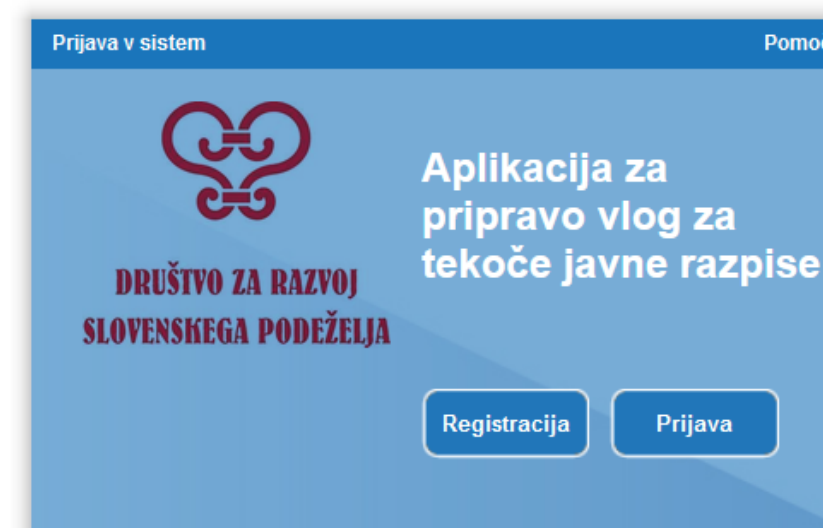
USMERITVE PRI PRIPRAVI VLOGE PROJEKTA

<p>PARTNERJI</p> <p>5</p> <p>- S kom bomo sodelovali, da bomo lahko uspešno izvedli projekt – dosegli naše cilje?</p> <p>- Pri navajanju partnerjev upoštevajte, da mora vsak partner opraviti vsaj eno konkretno aktivnost v projektu – v projektu mora imeti <u>finančni vložek</u>!</p> <p>- Partnerji naj bodo iz več sektorjev (javni, gospodarski, civilni) in iz različnih občin!</p> <p>- Sodelovanje izbranega partnerja je ključno za izvedbo projekta.</p>	<p>KLJUČNI VIRI</p> <p>3</p> <p>- Kaj znamo / Kaj imamo na voljo za opravljanje storitve (znanje, veščine, prostor, oprema, finančna sredstva, kader, ...)?</p>	<p>POTREBE / IZZIVI KI JIH REŠUJEM / KAJ BI RADI DOSEGLI</p> <p>1</p> <p>- Čim bolj točen OPIS izziva / potrebe na terenu.</p> <p>- Kaj je NAMEN našega projekta / Kaj je naša storitev / proizvod?</p> <p>- Kaj je naš CILJ (kaj bo rezultat našega projekta)?</p> <p>- Kateri/e UKREP/E iz SLR bomo z našim projektom naslovili?</p>	<p>KLJUČNE AKTIVNOSTI (Kdaj in kje bodo izvedene!)</p> <p>6</p> <p>- Katere so ključne aktivnosti, ki jih moramo izvesti za izvedbo projekta?</p> <p>- Navedite konkretne akcije (ime delavnice, ime predavanja, ...)</p> <p>- Aktivnosti naj se izvajajo v več občinah!</p>	<p>KOMU POMAGAM (ciljne skupine)</p> <p>2</p> <p>- Komu dobo naše storitve / produkti namenjeni? Kdo bo imel korist od našega projekta?</p> <p>- Navedite konkretne skupine (OŠ, ime društva, ...).</p> <p>- Navedite konkretno število oseb, ki bodo vključene v vaš projekt. Npr. Koliko ljudi pričakujete na vaših delavnicah / dogodkih? Kolikim posameznikom / gospodinjstvom bodo razdeljeni vaši izdelki / izročki? ...</p> <p>- Katere RANLJIVE SKUPINE* bodo vključene?</p>
<p>STROŠKI (finančni načrt)</p> <p>8</p> <p>- Ocena vseh stroškov (osebje, zunanji izvajalci, material, prostor, oprema, investicije, ...)?</p> <p>- Ali bo projekt INVESTICIJSKI / NEINVESTICIJSKI?</p>		<p>REZULTATI (kazalniki)</p> <p>9</p> <p>- Izbor kazalnikov iz seznama oz. oblikovanje lastnih kazalnikov (za potrebe merjenja uspešnosti projekta).</p>		

ELEKTRONSKA ODDAJA VLOGE PROJEKTA

Vstop v spletno aplikacijo:

<https://drsp.e-razpisi.si/si/avtorizacija/>



Uporabniško ime in geslo ki ga prijavitelj dobi ob prvi registraciji, velja za prijavljanje na vse razpise v aplikaciji, zato elektronsko potrdilo o prvi registraciji dobro shranite. Ponovna registracija (t. i. druga registracija) z istim uporabniškim imenom (kot ob prvi registraciji) ni mogoča. Vedno znova pa se je potrebno v aplikacijo prijaviti.

Prijavitelj se v aplikacijo registrira samo enkrat in nato z vpisanim uporabniškim računom in prejetim geslom nato vstopa vanjo (geslo lahko po uspešni prijavi spremenijo, kar je tudi priporočljivo).

Pri registraciji veljata dve omejitvi:

- Ena davčna št. = en uporabnik (ko se nekdo registrira z eno DŠ, se naslednji ne more več)
- Eno uporabniško ime (el. naslov) = en uporabnik

Po izvedeni registraciji si **preberite NAVODILA ZA UPORABO.**

Nato pa med JAVNIMI POZIVI LAS poiščite objavljen Javni poziv za LAS Dolina Soče. Nato nadaljujete z izpolnjevanjem vloge.

VPRAŠANJA / RAZPRAVA



Hvala za vašo pozornost!

Predstavitev pripravila: Meta Pajer, Posoški razvojni center

Posoški razvojni center, vodilni partner LAS Dolina Soče, Trg tigrovcev 1, 5220 Tolmin, Slovenija

T: +386 (0)5 38 41 518 E: las@prc.si W: lasdolinasoce.si

