

EVROPSKI SKLAD ZA POMORSTVO IN RIBIŠTVO (ESPR)



**POROČILO IZVEDBE
STRATEGIJE LOKALNEGA RAZVOJA ZA
LOKALNO AKCIJSKO SKUPINO
LAS DOLINA SOČE**

za programsko obdobje 2014-2020

januar 2024



Evropska unija



Evropski sklad za
pomorstvo in ribištvo



Republika Slovenija



Posoški razvojni center



VSEBINA

1.	UVOD.....	4
2.	RAZDELITEV SREDSTEV ESPR PROGRAMSKEGA OBDOBJA 2014–2020 NA PODUKREPE	5
2.1.	Razpoložljiva sredstva programskega obdobja 2014–2020 za projekte	6
2.2.	Sredstva podukrepa 19.2 – javni pozivi.....	7
2.3.	Sredstva podukrepa 19.2 – skupni projekt LAS	9
2.4.	Sredstva podukrepa 19.3 – indikativna lista SLR LAS Dolina Soče	9
2.5.	Razdelitev sredstev po občinah	9
2.6.	Razdelitev sredstev po sektorjih.....	11
3.	PROJEKTI SOFINANCIRANI IZ ESPR V PROGRAMSKEM OBDOBJU 2014–2020, podukrep 19.2	14
3.1.	Soča skozi objektiv / Soča View.....	16
3.2.	Ribiška hiša / BREKA 1	17
3.3.	Oživitev ribogojnice v Kobaridu / KobaRiba.....	18
3.4.	Promocija muharjenja in ribiškega turizma v Posočju / Promuhar	19
3.5.	Z inovativnimi poslovnimi rešitvami do višje dodane vrednosti v akvakulturi / RIBAsabor	20
3.6.	Promocija ribištva na kanalskem / ProRibKA.....	21
3.7.	Implementacija novih tehnologij, znanj in komunikacijskih poti / Riba LIBO	22
3.8.	Spajanje okusov doline Soče / RIB'CA	22
3.9.	Podnebne spremembe – vpliv na temperature vode in ribe / PO - TEM Ribe.....	23
3.10.	Spodbujanje muharjenja pri mladih / SMM.....	24
3.11.	Učna pešpot ob Tolminki	25
3.12.	Festival soške postrvi / FeSP	26
3.13.	NovaRiba	27
3.14.	Oživitev ribogojnice v Kobaridu (II. faza) / KobaRiba 2	27
3.15.	Pristop k integriranemu rekreacijsko-ekološkemu upravljanju reke Soče / Rek-ološka Soča.....	28
3.16.	Ribiška hiša 2 / BREKA 2	29
3.17.	Lipan v porečju Soče / LIPAN	30
3.18.	Naše Ribe.....	31
4.	PROJEKTI SOFINANCIRANI IZ ESPR V PROGRAMSKEM OBDOBJU 2014–2020, podukrep 19.3	32
4.1.	Ocenjevanje ribjih izdelkov	33
5.	TEMATSKA PODROČJA UKREPANJA PROGRAMSKEGA OBDOBJA 2014–2020	34
5.1.	Razdelitev sredstev znotraj tematskih področji ukrepanja in ukrepov v programskem obdobju 2014–2020	35
6.	KAZALNIKI PROGRAMSKEGA OBDOBJA 2014–2020	36
7.	ZAKLJUČEK.....	38

KAZALO TABEL

Tabela 1: Finančni okvir ESPR v SLR (v EUR)	4
Tabela 2: Razdelitev sredstev (v EUR) na podukrepe	5
Tabela 3: Razdelitev sredstev programskega obdobja 2014–2020.....	6
Tabela 4: Sredstva projektov (v EUR) programskega obdobja 2014–2020.....	6
Tabela 5: Razdelitev sredstev na območju občin, programsko obdobje 2014–2020, (izplačila)	9
Tabela 6: Razdelitev sredstev po upravičencu	10
Tabela 7: Razdelitev sredstev po upravičencu v javnem sektorju	11
Tabela 8: Razdelitev sredstev po upravičencu v gospodarskem sektorju.....	12
Tabela 9: Razdelitev sredstev po upravičencu v zasebnem sektorju.....	12
Tabela 10: Razdelitev sredstev po projektu in sektorjih	12
Tabela 11: Finančne konstrukcije projektov	14
Tabela 12: Finančni okvir projekta Soča View – primerjava med prijavo in realizacijo	16
Tabela 13: Finančni okvir projekta Breka 1 – primerjava med prijavo in realizacijo.....	17
Tabela 14: Finančni okvir projekta KobaRiba – primerjava med prijavo in realizacijo.....	18

Tabela 15: Finančni okvir projekta Promuhar – primerjava med prijavo in realizacijo	19
Tabela 16: Finančni okvir projekta RIBAsabor – primerjava med prijavo in realizacijo	20
Tabela 17: Finančni okvir projekta ProRibKA – primerjava med prijavo in realizacijo	21
Tabela 18: Finančni okvir projekta (v EUR) Riba LIBO – primerjava med prijavo in realizacijo	22
Tabela 19: Finančni okvir projekta (v EUR) Rib'ca – primerjava med prijavo in realizacijo	23
Tabela 20: Finančni okvir projekta PO - TEM Ribe (v EUR) – primerjava med prijavo in realizacijo	23
Tabela 21: Finančni okvir projekta SMM (v EUR) – primerjava med prijavo in realizacijo	24
Tabela 22: Finančni okvir projekta Učna pešpot ob Tolminki – primerjava med prijavo in realizacijo	25
Tabela 23: Finančni okvir projekta FeSP (v EUR) – primerjava med prijavo in realizacijo	26
Tabela 24: Finančni okvir projekta NovaRiba – primerjava med prijavo in realizacijo	27
Tabela 25: Finančni okvir projekta KobaRiba 2– primerjava med prijavo in realizacijo	28
Tabela 26: Finančni okvir projekta Rek-ološka Soča – primerjava med prijavo in realizacijo	28
Tabela 27: Finančni okvir projekta Breka 2– primerjava med prijavo in realizacijo	29
Tabela 28: Finančni okvir projekta Lipan – primerjava med prijavo in realizacijo	31
Tabela 29: Finančni okvir projekta Naše Ribe – primerjava med prijavo in realizacijo	31
Tabela 30: Finančni okvir projekta Ocenjevanje ribjih izdelkov – primerjava med prijavo in realizacijo	33
Tabela 31: SLR – Načrtovana razdelitev sredstev (v EUR) po posameznih tematskih področjih ukrepanj	34
Tabela 32: SLR – načrtovana razdelitev sredstev (v EUR) znotraj posameznih ukrepov	34
Tabela 33: Tematska področja ukrepanja po letih (vrednosti v EUR)	35
Tabela 34: Kazalniki SLR	36

KAZALO GRAFOV

Graf 1: Razdelitev sredstev (v EUR) po podukrepih	5
Graf 2: Način razdelitve sredstev v programskem obdobju 2014–2020	7
Graf 3: Razdelitev sredstev na območju občin	9
Graf 4: Razdelitev sredstev po sektorjih	13
Graf 5: Projekti sklada ESPR	16
Graf 6: Prikaz črpanja sredstev ESPR	36

1. UVOD

Uredba o izvajanju lokalnega razvoja, ki ga vodi skupnost v programskem obdobju 2014–2020 (Uredba CLLD), je bila objavljena 16. junija 2015 v Uradnem listu RS, št. 42/15. Na osnovi te uredbe je bila pripravljena Strategija lokalnega razvoja za Lokalno akcijsko skupino LAS Dolina Soče za programsko obdobje 2014–2020 (SLR) za območje občin Bovec, Kanal ob Soči, Kobarid in Tolmin.

Območje LAS Dolina Soče nima naselji z več kot 5.000 prebivalci, ima pa po podatkih SURS (z dne 1. 7. 2014) štiri občinska središča, in sicer Bovec (1.597 prebivalcev), Kanal (1.232 prebivalcev), Kobarid (1.135 prebivalcev) in Tolmin (3.436 prebivalcev). Od tega imata status mestnega naselja le Bovec in Tolmin.

Uredba CLLD določa izračun finančnega okvira za ESPR po naslednji formuli:

*Finančni okvir za posamezni LAS se izračuna po naslednji formuli: Finančni okvir = (število prebivalcev LAS * vrednost točke) + (površina LAS * vrednost točke) + (razvitost občin * vrednost točke)*0,9 + (zaposlena oseba v ribištvu*5.000) + (poslovni subjekt v ribištvu*10.000) + (točk strategije*1.500)*

Tabela 1: Finančni okvir ESPR v SLR (v EUR)

Kategorija	Vrednost	Faktor	Znesek
ESPR	1.121.315,00	0,9	1.009.183,50
Zaposlena oseba v ribištvu	12,4	5.000	62.000,00
Poslovni subjekti v ribištvu	5	10.000	50.000,00
Točk strategije	88	1.500	132.000,00
SKUPAJ ESPR			1.253.183,50
Dodatno dodeljena sredstva			175.925,01
SKUPAJ ESPR			1.429.108,51

SLR je bila potrjena s strani Ministrstva za kmetijstvo, gozdarstvo in prehrano (MKGP) dne, 6. septembra 2016 z Odločbo št. 33151-11/2015/28.

Na podlagi Obvestila Organa upravljanja za ESPR o dodelitvi dodatnih sredstev za izvajanje podukrepa »Podpora za izvajanje operacij v okviru SLR, ki ga vodi skupnost« iz naslova rezerve za uspešnost, št. 33151-9/2015/61, z dne 30. 10. 2019, je bilo LAS Dolina Soče dodeljenih 175.925,01 EUR dodatnih sredstev. Vrednost sredstev na Podpori za izvajanje operacij v okviru strategije lokalnega razvoja, ki ga vodi skupnost so se povečale na osnovi potrjene druge (2) spremembe SLR dne 3. aprila 2020.

2. RAZDELITEV SREDSTEV ESPR PROGRAMSKEGA OBDOBJA 2014–2020 NA PODUKREPE

Na osnovi Uredbe CLLD se je finančni okvir sklada ESPR za programsko obdobje 2014–2020 razdelil na spodaj naštete podukrepe.

- Podukrep M19.1 – Pripravljalna podpora
- Podukrep M19.2 – Podpora za izvajanje operacij v okviru strategije lokalnega razvoja, ki ga vodi skupnost
- Podukrep M19.3 – Priprava in izvajanje dejavnosti sodelovanja lokalne akcijske skupine

Razpoložljiva sredstva sklada ESPR programskega obdobja programskega obdobja 2014–2020 so bila razdeljena za:

- pripravo strategije SLR, podukrep 19.1 izračun vrednosti v višini 7.689,40 EUR predpisuje Uredba CLLD);
- sedemnajst (17) odobrenih projektov na treh javnih pozivov in en (1) skupni projekt, podukrep 19.2;
- en (1) projekt sodelovanja med LAS, podukrep 19.3.

Tabela 2: Razdelitev sredstev (v EUR) na podukrepe

PODUKREP	NAZIV	Vrednost
19.1	Pripravljalna podpora	7.689,40
19.2	Podpora za izvajanje operacij v okviru strategije lokalnega razvoja, ki ga vodi skupnost	1.384.283,21
19.3	Priprava in izvajanje dejavnosti sodelovanja lokalne akcijske skupine	37.135,90
SKUPAJ		1.429.108,51

Graf 1: Razdelitev sredstev (v EUR) po podukrepih

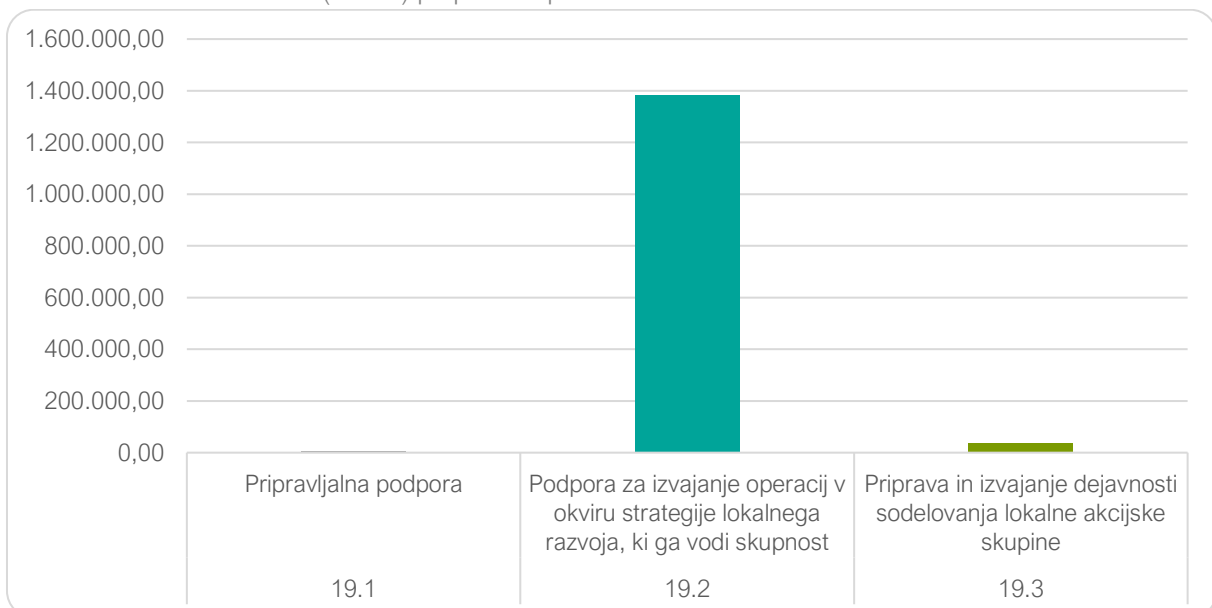


Tabela 3: Razdelitev sredstev programskega obdobja 2014–2020

PODUKREP	NAZIV/NASLOV PROJEKTA	Vrednost v EUR	
19.1	Pripravljalna podpora: Priprava SLR (januar 2015–oktober 2015)	7.689,40	
19.2	Soča skozi objektiv / Soča View	73.123,46	
	Ribiška hiša / BREKA 1	199.360,46	
	OŽIVITEV RIBOGOJNICE V KOBARIDU / KobaRiba	199.998,53	
	Promocija muharjenja in ribiškega turizma v Posočju / Promuhar	31.857,19	
	Z inovativnimi poslovnimi rešitvami do višje dodane vrednosti v akvakulturi / RIBA sabor	71.539,00	
	Promocija ribištva na kanalskem / ProRibKA	32.046,48	
	Implementacija novih tehnologij, znanj in komunikacijskih poti / RIBA LIBO	25.841,61	
	Spajanje okusov doline Soče / RIBCA	56.752,38	
	Podnebne spremembe – vpliv na temperature vode in ribe PO - TEM Ribe	34.064,59	
	Spodbujanje muharjenja pri mladih / SMM	38.798,49	
	Učna pešpot ob Tolminki	159.556,36	
	Festival soške postrvi / FeSP	36.600,97	
	NovaRiba	20.132,34	
	Oživitev ribogojnice v Kobaridu (II. faza) / KobaRiba 2	106.016,27	
	Pristop k integriranemu rekreacijsko-ekološkemu upravljanju reke Soče / Rek-ološka Soča	99.999,95	
	Ribiška hiša 2 / BREKA 2	120.014,38	
	LIPAN V POREČJU SOČE / LIPAN	69.584,83	
	Naše Ribe	5.125,71	
		SKUPAJ PROJEKTI	1.380.413,00
	19.3	Ocenjevanje ribjih izdelkov	37.135,90
SKUPAJ		1.425.238,30	
	Izgubljena sredstva	4.050,21	

2.1. Razpoložljiva sredstva programskega obdobja 2014–2020 za projekte

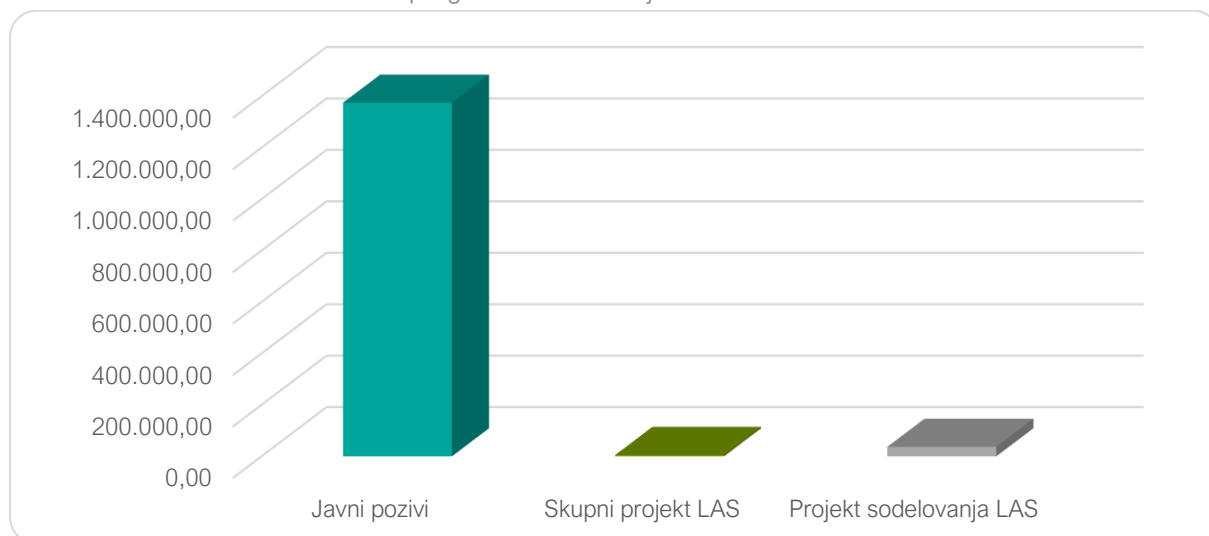
Pridobljena sredstva v okviru SLR za programsko obdobje 2014–2020 za projekte v vrednosti **1.417.368,90** EUR razdeljena z/s:

- z indikativno listo v okviru SLR – projekt sodelovanja petih LAS (19.3),
- tremi (3) javnimi pozivi in
- pripravo enega (1) skupnega projekta LAS.

Tabela 4: Sredstva projektov (v EUR) programskega obdobja 2014–2020

PODUKREP	NAZIV	Vrednost
19.2	Javni pozivi	1.375.107,29
	Skupni projekt LAS	5.125,71
19.3	Projekt sodelovanja LAS – indikativna lista SLR	37.135,90
SKUPAJ		1.417.368,90

Graf 2: Način razdelitve sredstev v programskem obdobju 2014–2020



2.2. Sredstva podukrepa 19.2 – javni pozivi

Za programsko obdobje 2014–2020 so bila sredstva sklada ESPR razdeljena na treh spodaj naštetih javnih pozivih.

1. Javni poziv za izbor operacij za uresničevanje Strategije lokalnega razvoja za lokalno akcijsko skupino LAS Dolina Soče za programsko obdobje 2014–2020 v letu 2016 je bil objavljen 16. 12. 2016 na spletni strani www.lasdolinasoce.si.

- Razpisana vrednost: 245.979,90 EUR
- Rok za oddajo vlog: vključno do 17. 2. 2017
- Število prispelih vlog na LAS: 0

2. Javni poziv za izbor operacij za uresničevanje Strategije lokalnega razvoja za lokalno akcijsko skupino LAS Dolina Soče za programsko obdobje 2014–2020 v letu 2018 je bil objavljen 17. 1. 2018 na spletni strani www.lasdolinasoce.si.

- Razpisana vrednost: 1.045.494,10 EUR
- Rok za oddajo vlog: vključno do 16. 4. 2018
- Število prispelih vlog na LAS: 4
- Število odobrenih vlog: 4
- Odobrena vrednost na LAS: 508.167,82 EUR
- Naziv odobrenih vlog (projektov):
 - Soča skozi objektiv / Soča View (vodilni partner: Beautiful escape media d.o.o.)
 - Ribiška hiša / BREKA 1 (vodilni partner: Občina Bovec)
 - Oživitev ribogojnice v Kobaridu / KobaRiba (vodilni partner: Občina Kobarid)
 - Promocija muharjenja in ribiškega turizma v Posočju / Promuhar (vodilni partner: BDI-organizacija dogodkov, Gašper Jesenšek s. p.)

4. Javni poziv za izbor operacij za uresničevanje Strategije lokalnega razvoja za lokalno akcijsko skupino LAS Dolina Soče za programsko obdobje 2014–2020 v letu 2019 je bil objavljen 11. 4. 2019 na spletni strani www.lasdolinasoce.si.

- Razpisana vrednost: 617.326,72 EUR
- Rok za oddajo vlog: vključno do 30. 4. 2019.
- Število prispelih vlog na LAS: 5
- Število odobrenih vlog: 4
- Odobrena vrednost na LAS: 194.610,21 EUR
- Naziv odobrenih vlog (projektov):
 - Z inovativnimi poslovnimi rešitvami do višje dodane vrednosti v akvakulturi / RIBAsador (*vodilni partner: Turizem Dolina Soče*)
 - Promocija ribištva na kanalskem / ProRibKA (*vodilni partner: Občina Kanal ob Soči*)
 - Implementacija novih tehnologij, znanj in komunikacijskih poti / Riba LIBO (*vodilni partner: Ribogojnica Libo d.o.o.*)
 - Spajanje okusov doline Soče / RIB'CA (*vodilni partner: Mlekarna Planika predelava mleka d.o.o. Kobarid*)

5. Javni poziv za izbor operacij za uresničevanje Strategije lokalnega razvoja za lokalno akcijsko skupino LAS Dolina Soče za programsko obdobje 2014–2020 v letu 2020 je bil objavljen 31. 1. 2020 na spletni strani www.lasdolinasoce.si.

- Razpisana vrednost: 688.148,62 EUR
- Rok za oddajo vlog: vključno do 8. 5. 2020
- Število prispelih vlog na LAS: 10
- Število odobrenih vlog: 9
- Odobrena vrednost na LAS: 688.140,48 EUR
- Naziv odobrenih vlog (projektov):
 - Podnebne spremembe – vpliv na temperature vode in ribe PO - TEM RIBE (*vodilni partner: Zavod Sara Vuri*)
 - Spodbujanje muharjenja pri mladih / SMM (*vodilni partner: BDI-organizacija dogodkov, Gašper Jesenšek s. p.*)
 - Učna pešpot ob Tolminki (*vodilni partner: Občina Tolmin*)
 - Festival soške postrvi / FeSP (*vodilni partner: Občina Tolmin*)
 - NovaRiba (*vodilni partner: Faronika d.o.o.*)
 - Oživitev ribogojnice v Kobaridu (II. faza) / KobaRiba 2 (*vodilni partner: Občina Kobarid*)
 - Pristop k integriranemu rekreacijsko-ekološkemu upravljanju reke Soče / Rek-ološka Soča (*vodilni partner: Javni zavod za turizem Dolina Soče*)
 - Ribiška hiša 2 / BREKA2 (*vodilni partner: Občina Bovec*)
 - Lipan v porečju Soče / Lipan (*vodilni partner: Ribiška družina Tolmin*)

2.3. Sredstva podukrepa 19.2 – skupni projekt LAS

V programskem obdobju 2014–2020 je bil pripravljen in izveden en (1) skupni projekti v vrednosti 5.125,71 EUR, in sicer Naše Ribe (*vodilni partner: LAS Dolina Soče – Posoški razvojni center*), trajanje projekta: 1. 10. 2022–30. 08. 2023.

2.4. Sredstva podukrepa 19.3 – indikativna lista SLR LAS Dolina Soče

Pri pripravi SLR se je za podukrep 19.3 – Priprava in izvajanje dejavnosti sodelovanja lokalne akcijske skupine prvotno rezerviralo 120.000,00 EUR. Pri izvajanju SLR je prišlo do spremembe in so se rezervirana sredstva prerazporedila na podukrep 19.2 – Podpora za izvajanje operacij v okviru strategije lokalnega razvoja, ki ga vodi skupnost.

Projekt sodelovanja treh LAS (LAS Dolina Soče, LAS Gorenjska košarica, LAS Posavje) Ocenjevanje ribjih izdelkov je bil oblikovan, potrjen in poslan v dokončno potrditev na ARSKTRP marca 2018, njegova vrednost pa je znašala 37.319,99 EUR.

2.5. Razdelitev sredstev po občinah

Območje LAS Dolina Soče pokriva območje štirih (4) občin, in sicer občine Bovec, Kanal ob Soči, Kobarid in Tolmin.

Projekti se izvajajo na celotnem območju LAS Dolina Soče, predvidoma so sredstva porazdeljena na celotno območje LAS.

Tabela 5: Razdelitev sredstev na območju občin, programsko obdobje 2014–2020, (izplačila)

Občine	Vrednost v EUR
Bovec	419.374,79
Kanal ob Soči	32.046,48
Kobarid	388.247,65
Tolmin	577.699,98
SKUPAJ	1.417.368,90

Graf 3: Razdelitev sredstev na območju občin

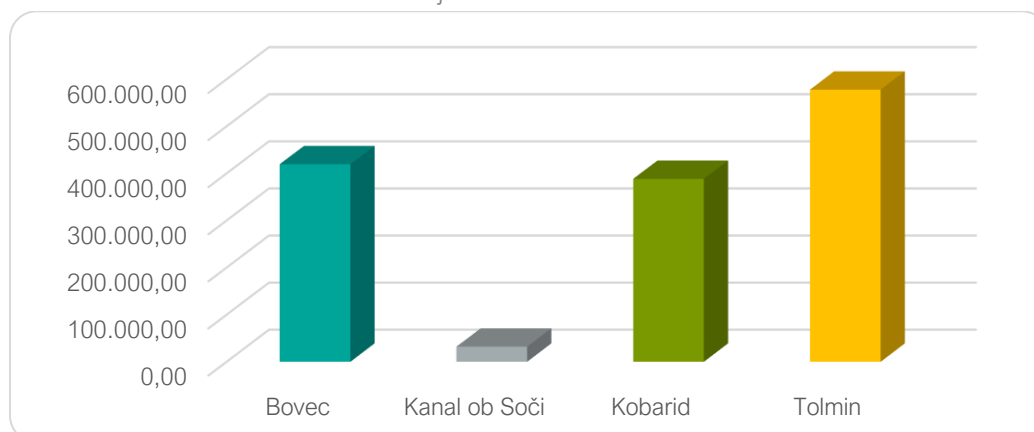


Tabela 6: Razdelitev sredstev po upravičencu

Projekt	Upravičenec	Vrednosti v EUR	Območje
Soča skozi objektiv / Soča View	Beautiful escape media d.o.o.	60.115,46	Tolmin
	Žiga Koren	6.504,00	Tolmin
	Klemen Mišič / Vanjo Miloš Jovanović	6.504,00	Tolmin
	SKUPAJ	73.123,46	
Ribiška hiša / BREKA 1	Občina Bovec	192.568,96	Bovec
	KS Kal-Koritnica	6.791,50	Bovec
	SKUPAJ	199.360,46	
Oživitev ribogojnice v Kobaridu / KobaRiba	Občina Kobarid	188.936,30	Kobarid
	Javni zavod za turizem Dolina Soče	7.820,00	Kobarid
	Faronika, ribogojstvo in ribištvo d.o.o.	3.242,23	Tolmin
	SKUPAJ	199.998,53	
Promocija muharjenja in ribiškega turizma v Posočju / Promuhar	BDI - Organizacija dogodkov, Gašper Jesenšek s.p.	31.857,19	Tolmin
	SKUPAJ	31.857,19	
Z inovativnimi poslovnimi rešitvami do višje dodane vrednosti v akvakulturi / RIBAsabor	Javni zavod za turizem Dolina Soče	45.346,02	Tolmin
	Posoški razvojni center	26.192,98	Tolmin
	SKUPAJ	71.539,00	
Promocija ribištva na kanalskem / ProRibKA	Občina Kanal ob Soči	32.046,48	Kanal
	SKUPAJ	32.046,48	
Implementacija novih tehnologij, znanj in komunikacijskih poti / Riba LIBO	Ribogojnica libo d.o.o.	25.841,61	Tolmin
	SKUPAJ		
Spajanje okusov doline Soče / RIB'CA	Mlekarna Planika predelava mleka d.o.o. Kobarid	49.750,38	Kobarid
	Faronika, ribogojstvo in ribištvo d.o.o.	6.822,00	Tolmin
	SKUPAJ	56.572,38	
Podnebne spremembe – vpliv na temperature vode in ribe / PO - TEM RIBE	Sara Vuri, zavod za ohranjanje lokalnega izročila in okolja, Tolmin	34.064,59	Tolmin
	SKUPAJ	34.064,59	
Spodbujanje muharjenja pri mladih / SMM	BDI - Organizacija dogodkov, Gašper Jesenšek s.p.	33.900,00	Tolmin
	Sara Vuri, zavod za ohranjanje lokalnega izročila in okolja, Tolmin	4.898,49	Tolmin
	SKUPAJ	38.798,49	
Učna pešpot ob Tolminki	Občina tolmin	154.933,84	Tolmin
	Sara Vuri, zavod za ohranjanje lokalnega izročila in okolja, Tolmin	2.124,55	Tolmin
	Faronika, ribogojstvo in ribištvo d.o.o.	2.497,97	Tolmin
	SKUPAJ	159.556,36	
Festival soške postrvi / FeSP	Občina Tolmin	15.079,00	Tolmin
	Ribiška družina Tolmin	21.108,14	Tolmin
	Faronika, ribogojstvo in ribištvo d.o.o.	413,83	Tolmin
	SKUPAJ	36.600,97	
NovaRiba	Faronika, ribogojstvo in ribištvo d.o.o.	20.132,34	Tolmin
	SKUPAJ	20.132,34	
	Občina Kobarid	93.045,96	Kobarid

Oživitev ribogojnice v Kobaridu (II. faza) / KobaRiba 2	Javni zavod za turizem Dolina Soče	9.485,05	Kobarid
	Faronika, ribogojstvo in ribištvo d.o.o.	3.485,26	Tolmin
SKUPAJ		106.016,27	
Pristop k integriranemu rekreacijsko-ekološkemu upravljanju reke Soče / Rek-ološka Soča	Javni zavod za turizem Dolina Soče	99.999,95	Bovec
	SKUPAJ	99.999,95	
Ribiška hiša 2 / BREKA2	Občina Bovec	114.574,38	Bovec
	KS Kal-Koritnica	5.440,00	Bovec
SKUPAJ		120.014,38	
Lipan v porečju Soče / LIPAN	Ribiška družina Tolmin	31.085,60	Tolmin
	Zavod za ribištvo Slovenije	38.499,23	Kobarid
SKUPAJ		69.584,83	
Naše Ribe	LAS Dolina Soče	2.992,46	Tolmin
	Zavod za ribištvo Slovenije	710,73	Kobarid
	Faronika, ribogojstvo in ribištvo d. o. o .	710,69	Tolmin
	Ribogojnica libo d.o.o.	711,83	Tolmin
SKUPAJ		5.125,71	
Ocenjevanje ribjih izdelkov	LAS Dolina Soče	37.135,90	Tolmin
	SKUPAJ	37.135,90	

2.6. Razdelitev sredstev po sektorjih

Člani LAS oziroma upravičenci/partnerji so razdeljeni v tri sektorje: javni, gospodarski in zasebni.

Tabela 7: Razdelitev sredstev po upravičencu v javnem sektorju

Sektor	Nosilec/partner	Naziv projekta	PREJETA SREDSTVA projekta	PREJETA SREDSTVA upravičenca
Javni	Javni zavod za turizem Dolina Soče	KobaRiba	7.820,00	162.651,02
		RIBA sabor	45.346,02	
		KobaRiba2	9.485,05	
		Rek-ološka Soča	99.999,95	
	LAS Dolina Soče	Naše Ribe	2.992,46	40.128,36
		Ocenjevanje ribjih izdelkov	37.135,90	
	Občina Bovec	BREKA 1	192.568,96	307.143,34
		BREKA 2	114.574,38	
	Občina Kanal ob Soči	ProRibKA	32.046,48	32.046,48
	Občina Kobarid	KobaRiba	188.936,30	281.982,26
		KobaRiba2	93.045,96	
	Občina Tolmin	Učna pešpot ob Tolminki	154.933,84	170.012,84
		Festival soške postrvi	15.079,00	
	KS KAL-KORITNICA	BREKA 1	6.791,50	12.231,50
		BREKA 2	5.440,00	
	Posoški razvojni center	RIBA sabor	26.192,98	26.192,98
ZAVOD ZA RIBIŠTVO SLOVNIJE	LIPAN	38.499,23	39.209,96	
	Naše Ribe	710,73		
SKUPAJ			1.071.598,74	

Tabela 8: Razdelitev sredstev po upravičencu v gospodarskem sektorju

Sektor	Nosilec/partner	Naziv projekta	PREJETA SREDSTVA projekta	PREJETA SREDSTVA upravičenca
Gospodarski	Beautiful escape media d.o.o.	Soča View	60.115,46	60.115,46
	Faronika, ribogojstvo in ribištvo d.o.o.	KobaRiba	3.242,23	37.304,32
		Rib'ca	6.822,00	
		Učna pešpot ob Tolminki	2.497,97	
		Festival soške postrvi	413,83	
		NovaRiba	20.132,34	
		KobaRiba 2	3.485,26	
		Naše RIBE	710,69	
	BDI – organizacija dogodkov, Gašper Jesenšek s.p.	Promuhar	31.857,19	65.757,19
		SMM	33.900,00	
	Ribogojnica libo d.o.o.	Riba Libo	25.841,61	26.553,44
		Naše RIBE	711,83	
	Mlekarna Planika predelava mleka d.o.o. Kobarid	Rib'ca	49.750,38	49.750,38
	SKUPAJ			239.480,79

Tabela 9: Razdelitev sredstev po upravičencu v zasebnem sektorju

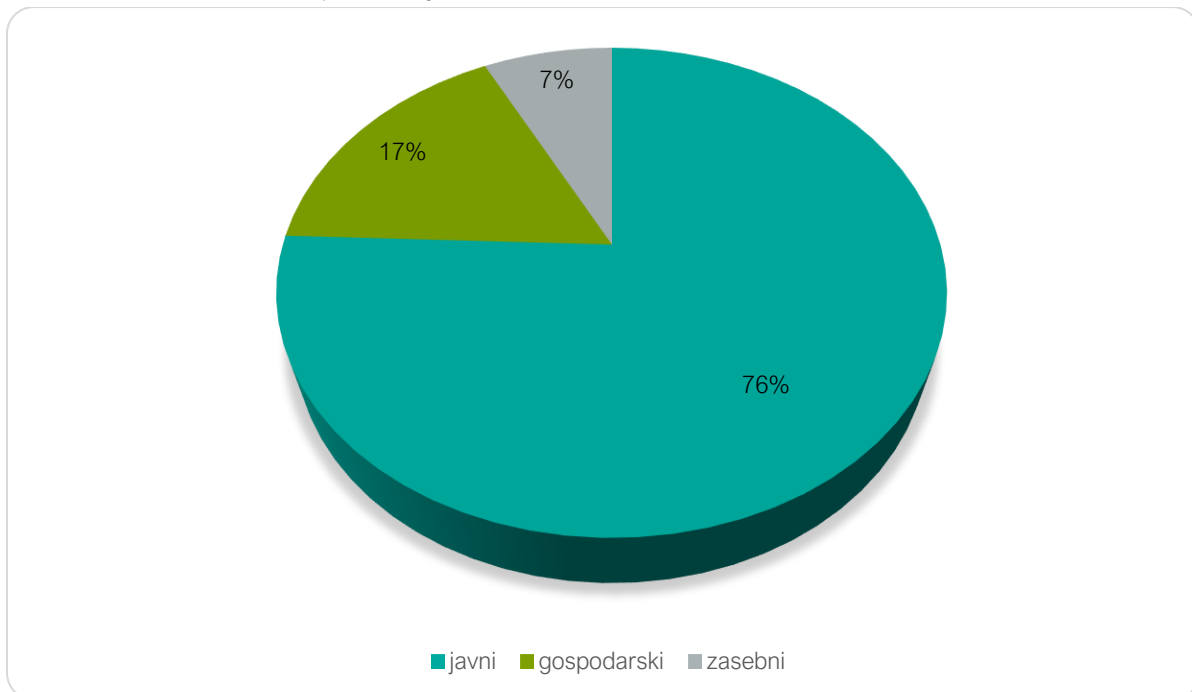
Sektor	Nosilec/partner	Naziv projekta	PREJETA SREDSTVA projekta	PREJETA SREDSTVA upravičenca
Zasebni	Žiga Koren	Soča View	6.504,00	6.504,00
	Klemen Mišič / Vanjo Miloš Jovanović	Soča View	6.504,00	6.504,00
	Sara Vuri, zavod za ohranjanje lokalnega izročila in okolja, Tolmin	Po - tem RIBE	34.064,59	41.087,63
		SMM	4.898,49	
		Učna pešpot ob Tolminki	2.124,55	
	Ribiška družina Tolmin	Festival soške postrvi	21.108,14	52.193,74
		Lipan	31.085,60	
	SKUPAJ			106.289,37

Tabela 10: Razdelitev sredstev po projektu in sektorjih

Št.	Projekti	Javni sektor	Zasebni sektor	Gospodarski sektor	SKUPAJ
1	Soča View	0,00	13.008,00	60.115,46	73.123,46
2	BREKA 1	199.360,46	0,00	0,00	199.360,46
3	KobaRiba	196.756,30	0,00	3.242,23	199.998,53
4	Promuhar	0,00	0,00	31.857,19	31.857,19
5	RIBA sador	71.539,00	0,00	0,00	71.539,00
6	ProRibKA	32.046,48	0,00	0,00	32.046,48
7	Riba Libo	0,00	0,00	25.841,61	25.841,61
8	Rib'ca	0,00	0,00	56.572,38	56.572,38
9	PO - TEM RIBE	0,00	0,00	34.064,59	34.064,59

10	SMM	0,00	4.898,49	33.900,00	38.798,49
11	Učna pešpot ob Tolminki	154.933,84	2.124,55	2.497,97	159.556,36
12	FeSP	15.079,00	413,83	21.108,14	36.600,97
13	NovaRiba	0,00	0,00	20.132,34	20.132,34
14	KobaRiba 2	102.531,01	0,00	3.485,26	106.016,27
15	Rek-ološka Soča	99.999,95	0,00	0,00	99.999,95
16	BREKA 2	120.014,38	0,00	0,00	120.014,38
17	Lipan	38.499,23	31.085,60	0,00	69.584,83
18	Naše Ribe	3.703,19	0,00	1.422,52	5.125,71
19	Ocenjevanje ribjih izdelkov	37.135,90	0,00	0,00	37.135,90
SKUPAJ		1.071.606,68	51.530,47	294.239,69	1.417.376,84

Graf 4: Razdelitev sredstev po sektorjih



Iz tabele in grafa je razvidno, da so bila razpoložljiva sredstva razdeljena predvsem javnemu sektorju, kar 76 %.

3. PROJEKTI SOFINANCIRANI IZ ESPR V PROGRAMSKEM OBDOBJU 2014–2020, podukrep 19.2

V programskem obdobju 2014–2020 je bilo na območju LAS Dolina Soče izvedenih osemnajst (18) projektov.

Neizkoriščena sredstva posameznih projektov, v skupni višini 4.933,48 EUR, niso bila izgubljena ampak so se prenašala na naslednje projekte, ki so bili v pripravi. Izgubljena sredstva znašajo 4.050,21 EUR.

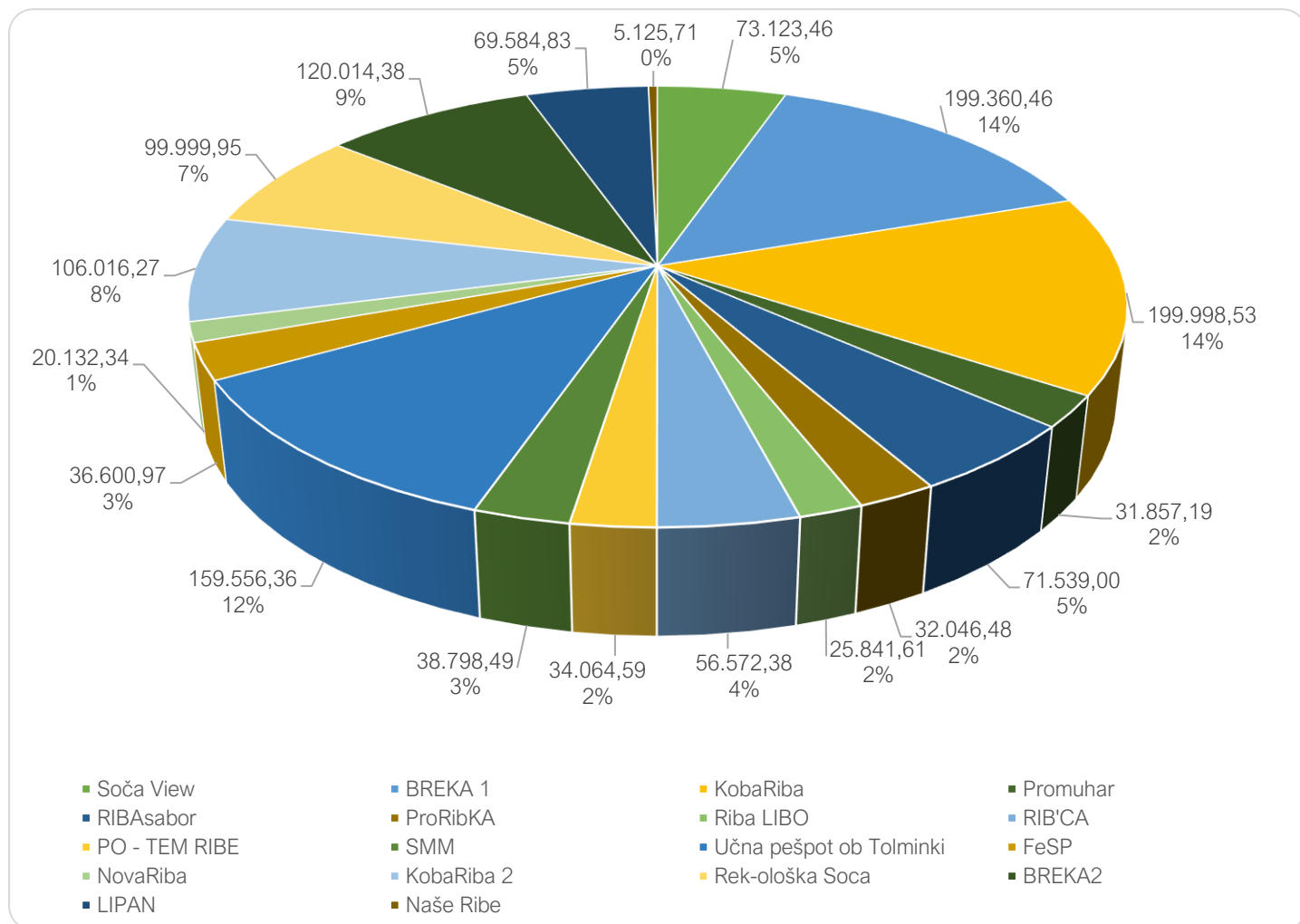
Celotna vrednost projektov znaša 2.244.159,46 EUR, od tega prestavlja lastni delež projektnih partnerjev 863.926,46 EUR.

Tabela 11: Finančne konstrukcije projektov

Naziv projekta	Nosilec / partner	PRIJAVA - Odločba			REALIZACIJA		
		Celotna vrednost operacije	Zaprošena vrednost	Lastna sredstva	Celotna vrednost operacije	Zaprošena vrednost	Lastna sredstva
Soča skozi objektiv / Soča View	Beautiful escape media d.o.o.	155.373,72	74.737,85	80.635,87	153.101,20	73.123,46	79.977,74
	Žiga Koren						
	Klemen Mišič / Vanjo Miloš Jovanović						
	Javni zavod za turizem Dolina Soče						
Ribiška hiša / BREKA 1	Občina Bovec	302.345,79	200.000,00	102.345,79	324.380,56	199.360,46	125.020,10
	KS Kal-Koritnica						
Oživitev ribogojnice v Kobaridu / KobaRiba	Občina Kobarid	308.353,76	199.998,53	108.355,23	321.494,18	199.998,53	121.495,65
	Javni zavod za turizem Dolina Soče						
	Faronika, ribogojstvo in ribištvo d.o.o.						
Promocija muharjenja in ribiškega turizma v Posočju / Promuhar	BDI – organizacija dogodkov, Gašper Jesenšek s.p.	32.459,82	32.431,00	28,82	32.607,58	31.857,19	750,39
	Dušan Jesenek						
Z inovativnimi poslovnimi rešitvami do višje dodane vrednosti v akvakulturi / RIBAsabor	Javni zavod za turizem Dolina Soče	92.504,94	72.218,33	20.286,61	92.944,87	71.539,00	21.405,87
	Posoški razvojni center						
Promocija ribištva na kanalskem / ProRibKA	Občina Kanal ob Soči	35.563,29	34.144,14	1.419,15	41.289,47	32.046,48	9.242,99
Implementacija novih tehnologij, znanj in komunikacijskih poti / Riba LIBO	Ribogojnica Libo d.o.o.	61.648,03	25.841,61	35.806,42	61.648,51	25.841,61	35.806,90
Spajanje okusov doline Soče / RIB'CA	Mlekarna Planika predelava mleka d.o.o. Kobarid	121.858,22	56.579,04	65.279,18	122.832,86	56.572,38	66.260,48
	Faronika, ribogojstvo in ribištvo d.o.o.						
Podnebne spremembe – vpliv na temperature vode in ribe / PO - TEM Ribe	Sara Vuri, zavod za ohranjanje lokalnega izročila in okolja, Tolmin	34.197,83	34.065,50	132,33	36.300,56	34.064,59	2.235,97
Spodbujanje muharjenja pri mladih / SMM	BDI – organizacija dogodkov, Gašper Jesenšek s.p.	38.910,00	38.800,00	110,00	38.871,44	38.798,49	72,95
	Sara Vuri, zavod za ohranjanje lokalnega						

	izročila in okolja, Tolmin						
Učna pešpot ob Tolminki	Občina Tolmin	278.214,64	159.556,81	118.657,83	240.392,08	159.556,36	80.835,72
	Sara Vuri, zavod za ohranjanje lokalnega izročila in okolja, Tolmin						
	Faronika, ribogojstvo in ribištvo d.o.o.						
Festival soške postrvi / FeSP	Občina Tolmin	49.288,79	36.743,19	12.545,60	48.677,47	36.600,97	12.076,50
	Ribiška družina Tolmin						
	Faronika, ribogojstvo in ribištvo d.o.o.						
NovaRiba	Faronika, ribogojstvo in ribištvo d.o.o.	23.880,68	20.132,34	3.748,34	23.857,13	20.132,34	3.724,79
Oživitev ribogojnice v Kobaridu (II.faza) / KobaRiba 2	Občina Kobarid	320.912,97	106.016,27	214.896,70	251.235,21	106.016,27	145.218,94
	Javni zavod za turizem Dolina Soče						
	Faronika, ribogojstvo in ribištvo d.o.o.						
Pristop k integriranemu rekreacijsko- ekološkemu upravljanju reke Soče / Rek-ološka Soča	Javni zavod za turizem Dolina Soče	150.720,00	99.999,95	50.720,05	150.739,10	99.999,95	50.739,15
Ribiška hiša 2 / BREKA 2	Občina Bovec	165.250,81	123.241,13	42.009,68	213.866,96	120.014,38	93.852,58
	KS Kal-Koritnica						
LIPAN V POREČJU SOČE / LIPAN	Ribiška družina Tolmin	82.295,55	69.585,29	12.710,26	82.823,43	69.584,83	13.238,60
	Zavod za ribištvo Slovenije						
Naše Ribe	LAS Dolina Soče - Posoški razvojni center	6.974,79	5.125,71	1.849,08	7.096,85	5.125,71	1.971,14
	Zavod za ribištvo Slovenije						
	Faronika, ribogojstvo in ribištvo d.o.o.						
	Ribogojnica Libo d.o.o.						
SKUPAJ		2.260.753,63	1.389.216,69	871.536,94	2.244.159,46	1.380.233,00	863.926,46

Graf 5: Projekti sklada ESPR



3.1. Soča skozi objektiv / Soča View

Projekt je bila s strani Agencija Republike Slovenije za kmetijske trge in razvoj podeželja potrjena z Odločbo o pravici do sredstev št. 33153-4/2018/15 dne 30. 11. 2018.

Trajanje projekta: 1. 12. 2018–31. 1. 2021

Sredstva so upravičenci prejeli s strani ARSKTRP 18. mej 2021.

Razpoložljiva sredstva so bila počerpana 97,84 %.

Datum zaključka spremljanja: 18. 5. 2026

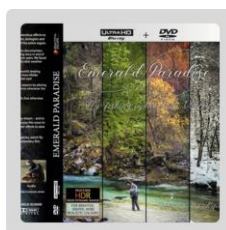
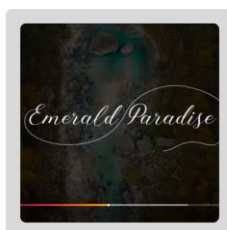
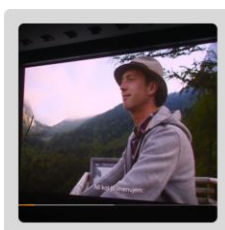
Tabela 12: Finančni okvir projekta Soča View – primerjava med prijavo in realizacijo

Nosilec / partner	PRIJAVA – Odločba				REALIZACIJA			
	Celotna vrednost operacije	Upravičeni stroški operacije	Zaprošena vrednost (50 %)	Lastna sredstva	Celotna vrednost operacije	Upravičeni stroški operacije	Zaprošena vrednost (50 %)	Lastna sredstva
Beautiful Escape Media d.o.o.	127.287,52	121.589,70	60.794,85	66.492,67	127.085,20	12.272,00	60.115,46	66.969,74
Žiga Koren	13.008,00	13.008,00	6.504,00	6.504,00	13.008,00	13.008,00	6.504,00	6.504,00

Klemen Mišič / Vanjo Miloš Jovanovič	13.008,00	13.008,00	6.504,00	6.504,00	13.008,00	13.008,00	6.504,00	6.504,00
Javni zavod za turizem Dolina Soče	2.070,20	1.870,00	935,00	1.135,20	0,00	0,00	0,00	0,00
SKUPAJ	155.373,72	149.475,70	74.737,85	80.635,87	153.101,20	38.288,00	73.123,46	79.977,74

Rezultati izvedenega projekta

- Nakup snemalne opreme
- Posnet dokumentarni film (več o filmu si lahko prebereš na <https://www.emeraldparadise.at/>)
- Prenovljena spletna stran
- Izvedba štirih delavnic za otroke v OŠ na temo muharjenja
- Vzpostavljena 1 zposlitev



3.2. Ribiška hiša / BREKA 1

Projekt je bil s strani Agencija Republike Slovenije za kmetijske trge in razvoj podeželja potrjen z Odločbo o pravici do sredstev št. 33153-3/2018/11 dne 8. 11. 2018.

Trajanje projekta: 9. 11. 2018–30. 10. 2019

Sredstva so upravičenci prejeli s strani ARSKTRP 27. decembra 2019.

Razpoložljiva sredstva so bila 99,68 % črpana.

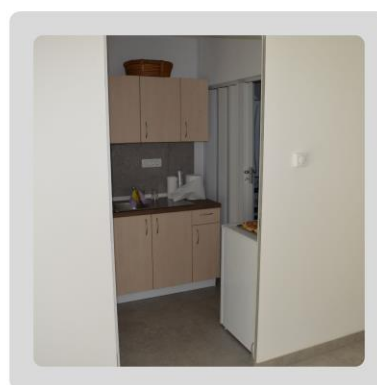
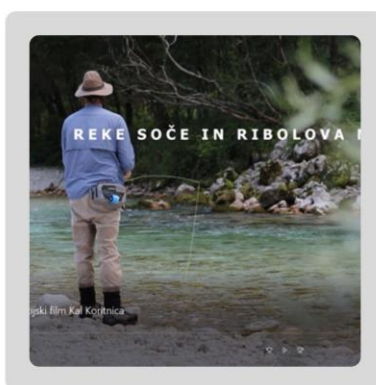
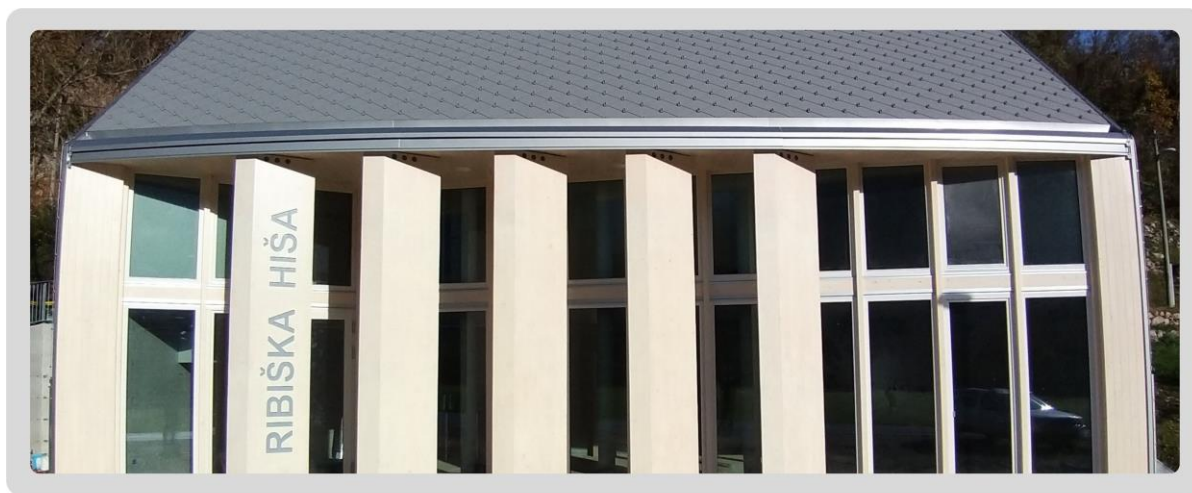
Datum zaključka spremljanja: 27. 12. 2024

Tabela 13: Finančni okvir projekta Breka 1 – primerjava med prijavo in realizacijo

Nosilec / partner	PRIJAVA – Odločba				REALIZACIJA			
	Celotna vrednost operacije	Upravičeni stroški operacije	Zaprošena vrednost (85 %)	Lastna sredstva	Celotna vrednost operacije	Upravičeni stroški operacije	Zaprošena vrednost (85 %)	Lastna sredstva
Občina Bovec	294.355,79	241.275,20	193.208,50	101.147,29	316.390,56	259.336,53	192.568,96	123.821,60
KS Kal-Koritnica	7.990,00	7.990,00	6.791,50	1.198,50	7.990,00	7.990,00	6.791,50	1.198,50
SKUPAJ	302.345,79	249.265,20	200.000,00	102.345,79	324.380,56	267.326,53	199.360,46	125.020,10

Rezultati izvedenega projekta

- Ustvarjen nov turistični objekt (Ribiška hiša).
- Urejen prostor za izobraževanja, delavnice in druženje vaščanov v zgornji etaži skupaj s pripadajočimi sanitarijami in kuhinjo.
- Izdelava filmčkov in pomoč pri izvedbi na terenu.



3.3. Oživitev ribogojnice v Kobaridu / KobaRiba

Projekt je bil s strani Agencija Republike Slovenije za kmetijske trge in razvoj podeželja potrjen z Odločbo o pravici do sredstev št. 33153-2/2018/13 z dne 14. 11. 2018.

Trajanje projekta: 15. 11. 2018–15. 9. 2020

Sredstva so upravičenci prejeli s strani ARSKTRP 11. novembra 2020 in 14. aprila 2021.

Razpoložljiva sredstva so bila 100 % črpana.

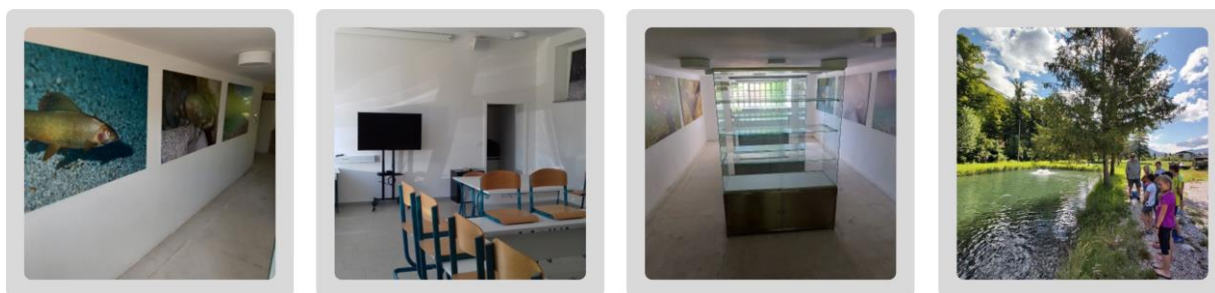
Datum zaključka spremljanja: 29. 12. 2026

Tabela 14: Finančni okvir projekta KobaRiba – primerjava med prijavo in realizacijo

Nosilec / partner	PRIJAVA – Odločba				REALIZACIJA			
	Celotna vrednost operacije	Upravičeni stroški operacije	Zaprošena vrednost (85 %)	Lastna sredstva	Celotna vrednost operacije	Upravičeni stroški operacije	Zaprošena vrednost (85 %)	Lastna sredstva
Občina Kobarid	295.166,18	242.949,33	188.936,30	106.229,88	307.870,49	253.387,29	188.936,30	118.934,19
Javni zavod za turizem Dolina Soče	9.200,00	9.200,00	7.820,00	1.380,00	9.200,00	9.200,00	7.820,00	1.380,00
Faronika, ribogojstvo in ribištvo d.o.o.	3.987,58	3.965,89	3.242,23	745,35	4.423,69	4.423,69	3.242,23	1.181,46
SKUPAJ	308.353,76	256.115,22	199.998,53	108.355,23	321.494,18	267.010,98	199.998,53	121.495,65

Rezultati izvedenega projekta

- Izvedba investicijsko vzdrževanih del v objektu ribogojnice v Kobaridu
- 3 deležniki, ki sodelujejo v partnerstvu za izboljšanje konkurenčnosti v akvakulturi
- Organizacija 6. delavnic in 1 dogodka za prebivalstvo območja LAS Dolina Soče in širšo javnost
- Nova storitev za prebivalce LAS Dolina Soče in obiskovalce – vodeni ogled po valilnici in ribogojnici v času organiziranih delavnic in dogodkov
- Izdelava 20 fotografij na temo ribištva in podvodne pokrajine za promocijske namene
- Izdelava serij 5 kratkih filmov za promocijske namene



3.4. Promocija muharjenja in ribiškega turizma v Posočju / Promuhar

Projekt je bil s strani Agencija Republike Slovenije za kmetijske trge in razvoj podeželja potrjen z Odločbo o pravici do sredstev št. 33153-1/2018/12 dne 14. 11. 2018.

Trajanje projekta: 1. 1. 2019–31. 12. 2020

Sredstva so upravičenci prejeli s strani ARSKTRP 27. decembra 2019, 13. novembra 2020 in 30. decembra 2020.

Razpoložljiva sredstva so bila 98,23 % črpana.

Datum zaključka spremljanja: 30. 12. 2025

Tabela 15: Finančni okvir projekta Promuhar – primerjava med prijavo in realizacijo

Nosilec / partner	PRIJAVA – Odločba				REALIZACIJA			
	Celotna vrednost operacije	Upravičeni stroški operacije	Zaprošena vrednost (85 %)	Lastna sredstva	Celotna vrednost operacije	Upravičeni stroški operacije	Zaprošena vrednost (85 %)	Lastna sredstva
BDI – organizacija dogodkov, Gašper Jesenšek s. p.	31.359,82	31.331,00	31.331,00	28,82	32.107,58	32.078,76	31.857,19	250,39
Dušan Jesenek	1.100,00	1.100,00	1.100,00	0,00	500,00	500,00	0,00	500,00
SKUPAJ	32.459,82	32.431,00	32.431,00	28,82	32.607,58	32.578,76	31.857,19	750,39

Rezultati izvedenega projekta

- Ohranitev zaposlitve
- Izdelava 4 promocijskih filmov:
 - Promocijski film dostopen na YouTube kanalu z naslovom SocaFly – Slovenia tips&tricks <https://www.youtube.com/watch?v=crbVYCqJnGI>
 - Promocijski film dostopen na YouTube kanalu z naslovom SocaFly – Perseverance <https://www.youtube.com/watch?v=Mljs8Ks2eZA&t=32s>

- Promocijski film dostopen na YouTube kanalu z naslovom SocaFly corona Fish <https://www.youtube.com/watch?v=XU--c8xjcOQ>
- Promocijski film dostopen na YouTube kanalu z naslovom Quest for the Marble Trout https://youtu.be/7_7CXqcAzx0
- Natisnjenih 2.000 kos promocijskih letakov za delavnice za začetnike
- Izvedenih 30 delavnic za začetnike
- Izvedenih 40 delavnic za lokalne vrtce in osnovne šole
- Izvedeni 2 delavnici za osebe s posebnimi potrebami

3.5. Z inovativnimi poslovnimi rešitvami do višje dodane vrednosti v akvakulturi / RIBAsabor

Projekt je bil s strani Agencija Republike Slovenije za kmetijske trge in razvoj podeželja potrjen z Odločbo o pravici do sredstev št. 33153-21/2018/4 dne 9. 9. 2019.

Trajanje projekta: 1. 1. 2020–9. 9. 2022

Sredstva so upravičenci prejeli s strani ARSKTRP 21. maja 2021 in 29. decembra 2022.

Razpoložljiva sredstva so bila 99,06 % črpana.

Datum zaključka spremljanja: 29. 12. 2027

Tabela 16: Finančni okvir projekta RIBAsabor – primerjava med prijavo in realizacijo

Nosilec / partner	PRIJAVA – Odločba				REALIZACIJA			
	Celotna vrednost operacije	Upravičeni stroški operacije	Zaprošena vrednost (85 %)	Lastna sredstva	Celotna vrednost operacije	Upravičeni stroški operacije	Zaprošena vrednost (85 %)	Lastna sredstva
Javni zavod za turizem Dolina Soče	59.344,94	54.147,00	46.024,95	13.319,99	59.785,01	54.173,44	45.346,02	14.438,99
Posoški razvojni center	33.160,00	30.815,74	26.193,38	6.966,62	33.159,86	30.815,70	26.192,98	6.966,88
SKUPAJ	92.504,94	84.962,74	72.218,33	20.286,61	92.944,87	84.989,14	71.539,00	21.405,87

Rezultati izvedenega projekta

- Vzpostavljen sistem podeljevanja pravice do uporabe KBZ destinacije dolina Soče.
- Cilji KBZ Iz Doline Soče:
 - gradnja registra ponudnikov z zagotovljeno lokalno dodano vrednostjo – kakovostjo in izvorom živil ter gradiv iz območja destinacije Dolina Soče,
 - usklajena rast celovite kakovosti ponudbe v destinaciji,
 - kratke lokalne oskrbne verige z najvišjo možno samooskrbo,
 - usklajena promocija lokalnih ponudnikov, logistika in prodaja ponudbe destinacije Dolina Soče kot celote.
- Pripravljen priročnik CGP KBZ Iz doline Soče.
- Nakup nosilnih vrečk s potiskom
- V sklopu predavanj Še mnogo vode bo preteklo izvedena naslednja predavanja:
 - dr. Peter Skoberne: Smaragdno vodno bogastvo skozi objektiv naravovarstvenika
 - dr. Lučka Kajfež Bogataj: Voda, (ne)usahljiv vir
 - dr. Nevenka Bogataj: Skupnostno upravljanje na primeru agrarnih skupnosti; izročilo in priložnost
- Izvedena je bila strokovna delavnica Po skomine iz doline Soče

- Organizirani sta bili dve strokovni konferenci:
 - Avtohtone ribje vrste Jadranskega porečja
 - Strokovna konferenca s podelitvijo certifikatov kolektivne blagovne znamke Iz Doline Soče

Spletna kampanja KBZ

Prek spletne strani www.soca-valley.com/izdolinesoce in drugih medijskih kanalov Turizem Dolina Soče ter lokalnih medijev izboljšuje prepoznavnost območja in kolektivne blagovne znamke.



3.6. Promocija ribištva na kanalskem / ProRibKA

Projekt je bil s strani Agencija Republike Slovenije za kmetijske trge in razvoj podeželja potrjen z Odločbo o pravici do sredstev št. 33153-23/2018/4 dne 23. 9. 2019.

Trajanje projekta: 1. 1. 2020–30. 9. 2021

Sredstva je upravičenec prejel s strani ARSKTRP 28. aprila 2021 in 30. novembra 2021.

Razpoložljiva sredstva so bila 93,86 % črpana.

Datum zaključka spremljanja: 30. 11. 2026

Tabela 17: Finančni okvir projekta ProRibKA – primerjava med prijavo in realizacijo

Nosilec / partner	PRIJAVA – Odločba				REALIZACIJA			
	Celotna vrednost operacije	Upravičeni stroški operacije	Zaprošena vrednost (85 %)	Lastna sredstva	Celotna vrednost operacije	Upravičeni stroški operacije	Zaprošena vrednost (85 %)	Lastna sredstva
Občina Kanal ob Soči	35.563,29	21.482,03	34.144,14	1.419,15	41.289,47	34.631,23	32.046,48	9.242,99

Rezultati izvedenega projekta

- Izdelava zgibanke o ribištvu
- Izdelava in postavitve dveh informacijskih tabel
- Organizacija dogodka Dan odprtih vrat
- Organizacija dogodka Ribiški praznik
- Ureditev razstavnega prostora in nabava opreme za potrebe razstave
- Promocijski film o ribolovu na reki Soči
(<https://www.youtube.com/watch?v=0sFMwb3W5pA&t=4s>)
- Organizacija zaključnega dogodka



3.7. Implementacija novih tehnologij, znanj in komunikacijskih poti / Riba LIBO

Projekt je bil s strani Agencija Republike Slovenije za kmetijske trge in razvoj podeželja potrjen z Odločbo o pravici do sredstev št. 33153-19/2018/7 dne 3. 9. 2019.

Trajanje projekta: 5. 9. 2019–30. 4. 2019

Sredstva je upravičenec prejel s strani ARSKTRP 23. junija 2020.

Razpoložljiva sredstva so bila 100 % črpana.

Datum zaključka spremljanja: 23. 7. 2025

Tabela 18: Finančni okvir projekta (v EUR) Riba LIBO – primerjava med prijavo in realizacijo

Nosilec / partner	PRIJAVA – Odločba				REALIZACIJA			
	Celotna vrednost operacije	Upravičeni stroški operacije	Zaprošena vrednost (85 %)	Lastna sredstva	Celotna vrednost operacije	Upravičeni stroški operacije	Zaprošena vrednost (85 %)	Lastna sredstva
Ribogojnica Libo d.o.o.	61.648,03	51.683,22	25.841,61	35.806,42	61.648,51	51.683,70	25.841,61	35.806,90

Rezultati izvedenega projekta:

- Ohranitev delovnega mesta
- Izdelava dveh premičnih roll-up panojev, predstavitvena tabla in poslikave kombijev za promocijske namene
- Izdelava predstavitvene info table na lokaciji ribogojnice
- Nakup sortirnega stroja s pripadajočo opremo
- Vzpostavljena spletna stran <https://www.ribogojnicallibo.si/>
- Opravljen strokovni izpit za ribogojca (4 osebe)



3.8. Spajanje okusov doline Soče / RIB'CA

Projekt je bil s strani Agencija Republike Slovenije za kmetijske trge in razvoj podeželja potrjen z Odločbo o pravici do sredstev št. 33152-11/2018/5 dne 12. 11. 2018.

Trajanje projekta: 1. 12. 2018–31. 10. 2020

Sredstva so upravičenci prejeli s strani ARSKTRP 27. decembra 2019, 29. decembra 2020 in 25. maja 2022.

Razpoložljiva sredstva so bila 99,99 % črpana.

Datum zaključka spremljanja: 25. 5. 2027

Tabela 19: Finančni okvir projekta (v EUR) Rib'ca – primerjava med prijavo in realizacijo

Nosilec / partner	PRIJAVA - Odločba				REALIZACIJA			
	Celotna vrednost operacije	Upravičeni stroški operacije	Zaprošena vrednost (50 %)	Lastna sredstva	Celotna vrednost operacije	Upravičeni stroški operacije	Zaprošena vrednost (50 %)	Lastna sredstva
Mlekarna Planika predelava mleka d.o.o. Kobarid	108.214,22	99.514,08	49.757,04	58.457,18	108.904,98	100.204,84	49.750,38	59.154,60
Faronika, ribogojstvo in ribištvo d.o.o.	13.644,00	13.644,00	6.822,00	6.822,00	13.927,88	13.927,88	6.822,00	7.105,88
SKUPAJ	121.858,22	113.158,08	56.579,04	65.279,18	122.832,86	114.132,72	56.572,38	66.260,48

Rezultati izvedenega projekta

- Ureditev prostorov, namenjenih izdelavi ribjega namaza
- Nakup potrebne opreme za izdelavo novega izdelka
- Nakup embalaže
- Organizacija in izvedba treh delavnic na temo uporabe ribjih namazov, na katere so bili vabljeni kupci in uporabniki v javnih zavodih
- Uvedba novega izdelka na tržišče
- Organizacija in izvedba dveh promocijskih dogodkov z namenom pospešitve prodaje za nov inovativen produkt (ribji namaz)



3.9. Podnebne spremembe – vpliv na temperature vode in ribe / PO - TEM Ribe

Projekt je bil s strani Agencija Republike Slovenije za kmetijske trge in razvoj podeželja potrjen z Odločbo o pravici do sredstev št. 33153-5/2020/3 dne 29. 10. 2020.

Trajanje projekta: 7. 8. 2020–1. 2. 2023

Sredstva je upravičenec prejel s strani ARSKTRP 30. decembra 2020, 25. marca 2022 in 10. julija 2023.

Razpoložljiva sredstva so bila porabljena 100 %.

Datum zaključka spremljanja: 10. 7. 2028

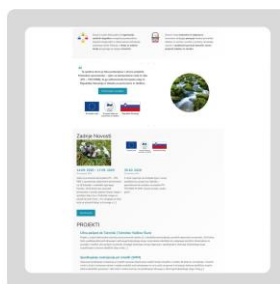
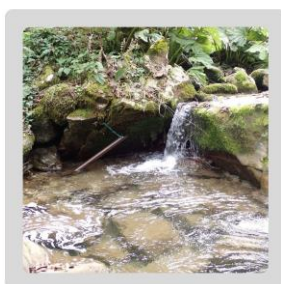
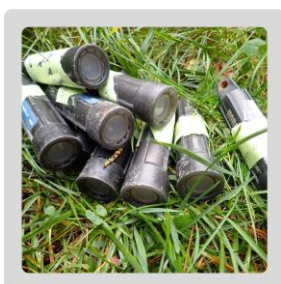
Tabela 20: Finančni okvir projekta PO - TEM Ribe (v EUR) – primerjava med prijavo in realizacijo

Nosilec / partner	PRIJAVA – Odločba				REALIZACIJA			
	Celotna vrednost operacije	Upravičeni stroški operacije	Zaprošena vrednost (100 %)	Lastna sredstva	Celotna vrednost operacije	Upravičeni stroški operacije	Zaprošena vrednost (100 %)	Lastna sredstva
Sara Vuri, zavod za ohranjanje	34.197,83	34.065,50	34.065,50	132,33	36.300,56	34.064,59	34.064,59	2.235,97

lokalnega izročila in okolja, Tolmin								
--------------------------------------	--	--	--	--	--	--	--	--

Rezultati izvedenega projekta:

- Projekt prispeva k ohranitvi in razvoju naravne dediščine s pravočasnimi informacijami o posledicah podnebnih sprememb in s tem k sprejemanju ustreznih ukrepov za njihovo blažitev.
- Gospodarjenje z ribolovnimi viri, športni ribolov - ribiški turizem in akvakultura so in postajajo del lokalne kulturne dediščine.
- Izdelana in oblikovana spletna stran: <https://www.sara-vuri.si/>
- Poročilo - Vplivi globalnih sprememb na toplotno okolje salmonidnih vrst s poudarkom na postrvih (*Salmo marmoratus* in *Salmo trutta*) v Zgornjem Posočju.



3.10. Spodbujanje muharjenja pri mladih / SMM

Projekt je bil s strani Agencija Republike Slovenije za kmetijske trge in razvoj podeželja potrjen z Odločbo o pravici do sredstev št. 33153-3/2020/5 dne 29. 10. 2020.

Trajanje projekta: 1. 1. 2021–1. 2. 2023

Sredstva so upravičenci prejeli s strani ARSKTRP 29. aprila 2022 in 10. julija 2023.

Razpoložljiva sredstva so bila porabljena 100 %.

Datum zaključka spremljanja: 10. 7. 2028

Tabela 21: Finančni okvir projekta SMM (v EUR) – primerjava med prijavo in realizacijo

Nosilec / partner	PRIJAVA – Odločba				REALIZACIJA			
	Celotna vrednost operacije	Upravičeni stroški operacije	Zaprošena vrednost (100 %)	Lastna sredstva	Celotna vrednost operacije	Upravičeni stroški operacije	Zaprošena vrednost (100 %)	Lastna sredstva
BDI - organizacija dogodkov, Gašper Jesenšek s. p.	34.010,00	33.900,00	33.900,00	110,00	33.972,95	33.925,45	33.900,00	72,95
SARA VURI, zavod za ohranjanje lokalnega izročila in okolja, Tolmin	4.900,00	4.900,00	4.900,00	0,00	4.898,49	4.898,49	4.898,49	0,00
SKUPAJ	38.910,00	38.800,00	38.800,00	110,00	38.871,44	38.823,94	38.798,49	72,95

Rezultati izvedenega projekta

- Ohranitev delovnega mesta
- Izvedene delavnice v osnovnih šolah in vrtcih ter voden ribolov:
 - Izvedba delavnic za vrtce in šole (10 terminov po 40 delavnic).
 - Izvedba vodnih ribolovov (20 delavnic).
 - Izvedba delavnic za izdelavo muh (12 delavnic).



3.11. Učna pešpot ob Tolminki

Projekt je bil s strani Agencija Republike Slovenije za kmetijske trge in razvoj podeželja potrjen z Odločbo o pravici do sredstev št. 33153-6/2020/4 dne 11. 11. 2020.

Trajanje projekta: 1. 1. 2021–31. 1. 2023

Sredstva so upravičenci prejeli s strani ARSKTRP 10. julija 2023.

Razpoložljiva sredstva so bila porabljena 100 %.

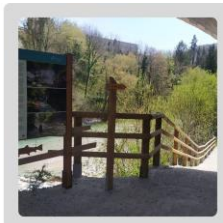
Datum zaključka spremljanja: 10. 7. 2028

Tabela 22: Finančni okvir projekta Učna pešpot ob Tolminki – primerjava med prijavo in realizacijo

Nosilec / partner	PRIJAVA – Odločba				REALIZACIJA			
	Celotna vrednost operacije	Upravičeni stroški operacije	Zaprošena vrednost (85 %)	Lastna sredstva	Celotna vrednost operacije	Upravičeni stroški operacije	Zaprošena vrednost (85 %)	Lastna sredstva
Občina Tolmin	272.634,22	225.501,16	154.933,84	117.700,38	234.869,47	194.817,20	154.933,84	79.935,63
Ribiška družina Tolmin	2.500,00	2.500,00	2.125,00	375,00	2.499,47	2.499,47	2.124,55	374,92
Faronika, ribogojstvo in ribištvo d.o.o.	3.080,42	2.938,79	2.497,97	582,45	3.023,14	3.023,14	2.497,97	525,17
SKUPAJ	278.214,64	230.939,95	159.556,81	118.657,83	240.392,08	200.339,81	159.556,36	80.835,72

Rezultati izvedenega projekta

- Urejena učna pešpot ob Tolminki, dostopna za vse ranljive skupine; enostavna po zahtevnosti enostavna in tako primerna za starejše z vmesnimi točkami za počitek ter igrali
- Pripravljeni učni listi za učence OŠ; podporni element učiteljem pri vzgoji in izobraževanju otrok in mladostnikov
- Otvoritvena prireditev (2. 4. 2022) z Dnevom odprtih vrat ribogojnice Faronika in degustacijo izdelkov
- Izvedenih 10 vodenj po novi učni pešpoti ob Tolminki



3.12. Festival soške postrvi / FeSP

Projekt je bil s strani Agencija Republike Slovenije za kmetijske trge in razvoj podeželja potrjen z Odločbo o pravici do sredstev št. 33153-7/2020/2 z dne 11. 11. 2020.

Trajanje projekta: 1. 9. 2020–31. 5. 2023

Razpoložljiva sredstva so bila počrpana 99,61 %.

Sredstva so upravičenci prejeli s strani ARSKTRP 18. septembra 2023.

Datum zaključka spremljanja: 18. 9. 2028

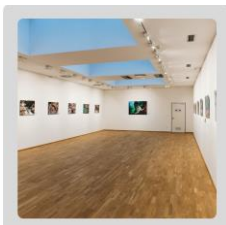
Tabela 23: Finančni okvir projekta FeSP (v EUR) – primerjava med prijavo in realizacijo

Nosilec / partner	PRIJAVA – Odločba				REALIZACIJA			
	Celotna vrednost operacije	Upravičeni stroški operacije	Zaprošena vrednost (85 %)	Lastna sredstva	Celotna vrednost operacije	Upravičeni stroški operacije	Zaprošena vrednost (85 %)	Lastna sredstva
Občina Tolmin	20.284,30	17.740,00	15.079,00	5.205,30	19.937,80	17.740,00	15.079,00	4.858,80
Ribiška družina Tolmin	28.512,30	25.000,42	21.250,36	7.261,94	28.243,10	24.853,54	21.108,14	7.134,96
Faronika, ribogojstvo in ribištvo d.o.o.	492,19	486,86	413,83	78,36	496,57	496,57	413,83	82,74
SKUPAJ	49.288,79	43.227,28	36.743,19	12.545,60	48.677,47	43.090,11	36.600,97	12.076,50

Rezultati izvedenega projekta

Občina Tolmin in Ribiška družina Tolmin sta se dogovorili za skupno sodelovanje ter organizacijo Festivala soške postrvi.

- Osrednja prireditev je potekala na Mestnem trgu v Tolminu 9. aprila 2022. V sklopu tega so bile izvedene spodaj naštetе aktivnosti.
 - Tržnica lokalnih pridelkov in izdelkov skulinarično ponudbo
 - Popoldne na Mestnem trgu: keramična delavnica, delavnica vezave muh, delavnica Javnega zavoda Triglavski narodni park, slikarski ektempore, Dan odprtih vrat Tolminskega muzeja
 - Kulinarična delavnica Postrv, kraljica krožnika z Akademijo Jezeršek
 - Otvoritev razstave slikarskega ektempora
 - Akustični koncert »Cheek to cheek« z Majo Keuc in Urošem Peričem
 - Keramična delavnica in delavnica vezave muh
- Okrogla miza Soška postrv in rekreativna ekologija (8. 4. 2022)
- Izdelano unikatno protokolarno darilo
- Večjezična zgibanka Ribiške družine Tolmin (v slo., ita., ang., nem. in fra. jeziku)





3.13. NovaRiba

Projekt je bil s strani Agencija Republike Slovenije za kmetijske trge in razvoj podeželja potrjen z Odločbo o pravici do sredstev št. 33153-2/2020/4 z dne 21. 9. 2020.

Trajanje projekta: 1. 7. 2020–30. 10. 2022

Sredstva je upravičenec prejel s strani ARSKTRP 27. decembra 2022.

Razpoložljiva sredstva so bila 100 % črpana.

Datum zaključka spremljanja: 27. 12. 2027

Tabela 24: Finančni okvir projekta NovaRiba – primerjava med prijavo in realizacijo

Nosilec / partner	PRIJAVA - Odločba				REALIZACIJA			
	Celotna vrednost operacije	Upravičeni stroški operacije	Zaprošena vrednost (85%)	Lastna sredstva	Celotna vrednost operacije	Upravičeni stroški operacije	Zaprošena vrednost (85%)	Lastna sredstva
Faronika, ribogojstvo in ribištvo d.o.o.	23.880,68	23.685,08	20.132,34	3.748,34	23.857,13	23.796,61	20.132,34	3.724,79

Rezultati izvedenega projekta

- Uveden nov ribji proizvod
- Raziskava prodajnega trga
- Izdelan CGP, izdelana in oblikovana spletna stran: www.faronika.si, letak, roll up, tabla postavljena na objektu ribogojnice
- Fotografiranje (ribji izdelki, dejavnost ribogojstva, predelava ribe v proizvodnji)
- Kulinarične delavnice – testne skupine: 29. 6. 2021, 6. 7. 2021 in 24. 8. 2021



3.14. Oživitev ribogojnice v Kobaridu (II. faza) / KobaRiba 2

Projekt je bil s strani Agencija Republike Slovenije za kmetijske trge in razvoj podeželja potrjen z Odločbo o pravici do sredstev št. 33153-10/2020/4 z dne 20. 11. 2020.

Trajanje projekta: 1. 4. 2024–30. 8. 2023

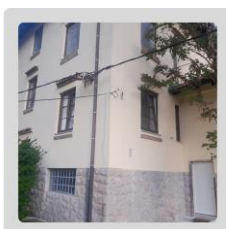
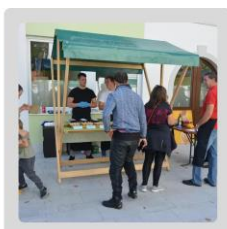
Sredstva je upravičenec prejel s strani ARSKTRP 21. februarja 2023 in 24. novembra 2023.
Razpoložljiva sredstva so bila 100 % črpana.
Datum zaključka spremljanja: 24. 11. 2028

Tabela 25: Finančni okvir projekta KobaRiba 2– primerjava med prijavo in realizacijo

Nosilec / partner	PRIJAVA - Odločba				REALIZACIJA			
	Celotna vrednost operacije	Upravičeni stroški operacije	Zaprošena vrednost (85 %)	Lastna sredstva	Celotna vrednost operacije	Upravičeni stroški operacije	Zaprošena vrednost (85%)	Lastna sredstva
Občina Kobarid	303.353,93	248.650,76	93.045,96	210.307,97	233.421,29	191.328,93	93.045,96	140.375,33
Javni zavod za turizem Dolina Soče	13.458,74	11.158,88	9.485,05	3.973,69	13.665,22	11.201,00	9.485,05	4.180,17
Faronika, ribogojstvo in ribištvo d.o.o.	4.100,30	4.100,30	3.485,26	615,04	4.148,70	4.148,70	3.485,26	663,44
SKUPAJ	320.912,97	263.909,94	106.016,27	214.896,70	251.235,21	206.678,63	106.016,27	145.218,94

Rezultati izvedenega projekta

- Izvedena prireditev Festival okusov in umetnosti (1. oktober 2022)
- Izvedba dveh delavnic s pokušino na temo Gastronomija na dveh prireditvah Festivalu okusov in umetnosti v Kobarid (2. 10. 2021 in 1. 10. 2022)
- Izvedena investicijsko-vzdrževalna dela objekta ribogojnice v Kobaridu v prvem nadstropju (zamenjava oken, vrat, zidarska in obrtniška dela)



3.15. Pristop k integriranemu rekreacijsko-ekološkemu upravljanju reke Soče / Rek-ološka Soča

Projekt je bil s strani Agencija Republike Slovenije za kmetijske trge in razvoj podeželja potrjen z Odločbo o pravici do sredstev št. 33153-1/2020/7 z dne 11. 9. 2020.

Trajanje projekta: 1. 8. 2020–17. 2. 2023

Sredstva je upravičenec prejel s strani ARSKTRP 21.aprila 2023 in 18. julija 2023.

Razpoložljiva sredstva so bila 100 % porabljena.

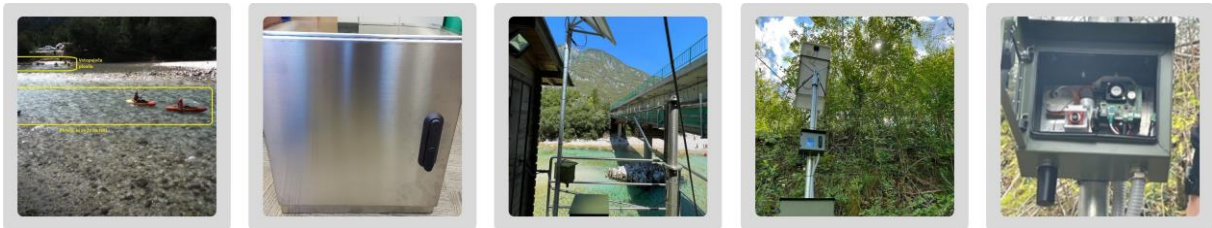
Datum zaključka spremljanja: 18. 7. 2028

Tabela 26: Finančni okvir projekta Rek-ološka Soča – primerjava med prijavo in realizacijo

Nosilec / partner	PRIJAVA – Odločba				REALIZACIJA			
	Celotna vrednost operacije	Upravičeni stroški operacije	Zaprošena vrednost (85 %)	Lastna sredstva	Celotna vrednost operacije	Upravičeni stroški operacije	Zaprošena vrednost (85 %)	Lastna sredstva
Javni zavod za turizem Dolina Soče	150.720,00	124.980,00	99.999,95	50.720,05	150.739,10	124.999,10	99.999,95	50.739,15

Rezultati izvedenega projekta

- Vzpostavljen sistem monitoringa na reki Soči; na šestih (6) mikrolokacijah postavljene merilne naprave, in sicer:
 - Boka na mostu, se zamenja z Boka na bregu reke,
 - Čezsoča na mostu, se zamenja z Čezsoča na bregu reke,
 - Lipuc na bregu reke, se zamenja z vstopno-izstopno točko Srpenica II.,
 - Trnovo na bregu reke,
 - Pri Napoleonovem mostu na bregu reke,
 - Volarje na mostu.
- Izvedeno izobraževanje zaposlenih o delovanju sistema v Bovcu (24. 11. 2022)
- Izvedba novinarske konference ob zaključku projekta v Bovcu (24. 11. 2022)
- Predstavitve projekta Rek-ološka Soča, izvajanje in zaključki na letnih srečanjih turističnih ponudnikov v dolini Soče (Tolmin, 1. 12. 2022 / Kobarid, 8. 12. 2022 / Bovec 15. 12. 2022)
- Predstavitve projekta Rek-ološka Soča in njenih zaključkov na srečanju Skupnosti Julijskih Alp (22. 12. 2022)



3.16. Ribiška hiša 2 / BREKA 2

Projekt je bil s strani Agencija Republike Slovenije za kmetijske trge in razvoj podeželja potrjen z Odločbo o pravici do sredstev št. 33153-11/2020/6 z dne 20. 11. 2020.

Trajanje projekta: 20. 9. 2020–13. 12. 2022

Sredstva je upravičenec prejel s strani ARSKTRP 21. aprila 2023.

Razpoložljiva sredstva so bila poravnjena 97,38 %.

Datum zaključka spremljanja: 21. 4. 2028

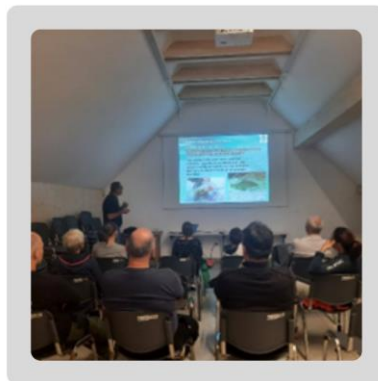
Tabela 27: Finančni okvir projekta Breka 2– primerjava med prijavo in realizacijo

Nosilec / partner	PRIJAVA – Odločba				REALIZACIJA			
	Celotna vrednost operacije	Upravičeni stroški operacije	Zaprošena vrednost (85 %)	Lastna sredstva	Celotna vrednost operacije	Upravičeni stroški operacije	Zaprošena vrednost (85 %)	Lastna sredstva
Občina Bovec	158.850,81	138.589,56	117.801,13	41.049,68	207.466,96	178.160,64	114.574,38	92.892,58
KS Kal-Koritnica	6.400,00	6.400,00	5.440,00	960,00	6.400,00	6.400,00	5.440,00	960,00
SKUPAJ	165.250,81	144.989,56	123.241,13	42.009,68	220.266,96	190.960,64	120.014,38	93.852,58

Rezultati izvedenega projekta

- Izvedena gradbena in obrtniška dela, električne in strojne instalacije ter zunanja ureditev Ribiške hiše (Objekt nadgrajuje turistično infrastrukturo na območju z novim produktom. Nov objekt je odprt za javnost za ogled interpretacijskega središča ter oglednih točk z ribiškimi vsebinami.)
- Opremljena spodnja etaža x(informacijska in multimedijaska oprema za učni prostor – interpretacijski center)

- V sklopu projekta so bila izvedena izobraževanja in usposabljanja, in sicer:
 - Spoznavanje rib in osnov muharjena (27. 8. 2022);
 - Praktični prikaz in poizkus metanja umetne muhe s pomočjo muharske palice in vrvice in Osnova izdelave umetnih muh za muharjenje (28. 8. 2022);
 - 20-urni program usposabljanja – po 4 ure (24. 9. 2022, 25. 9. 2022, 2. 10. 2022, 22. 10. 2022 in 23. 10. 2022);
 - Pomen ribolova in uporaba lokalnih ribjih vrst v kulinariki (23. 9. 2022);
 - Vplivi okolja na življenje rib in ribolov (7. 10. 2022).
- Izdelani 4 filmčki za interpretacijsko središče v pritličju Ribiške hiše
- Na ribiški poti proti tolmunu Breka postavljene tri informacijske table ter izdelan letak
- Zaključni dogodek z okroglo mizo z naslovom »Pomen ribolovnega turizma za Posočje in vpliv turističnih aktivnosti na ribolov in ribe« (7. 12. 2022)



3.17. Lipan v porečju Soče / LIPAN

Projekt je bil s strani Agencija Republike Slovenije za kmetijske trge in razvoj podeželja potrjen z Odločbo o pravici do sredstev št. 33153-4/2020/4 z dne 29. 10. 2020.

Trajanje projekta: 1. 1. 2021–30. 11. 2022

Razpoložljiva sredstva so bila porabljena 100 %.

Sredstva je upravičenec prejel s strani ARSKTRP 21. decembra 2021 in 16. marca 2023.

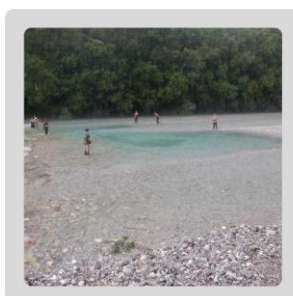
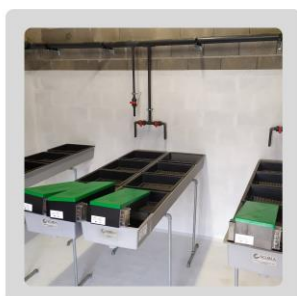
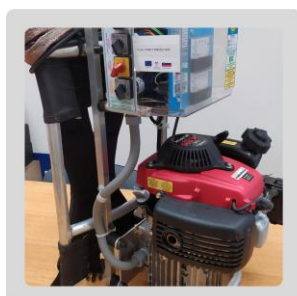
Datum zaključka spremljanja: 16. 3. 2028

Tabela 28: Finančni okvir projekta Lipan – primerjava med prijavo in realizacijo

Nosilec / partner	PRIJAVA – Odločba				REALIZACIJA			
	Celotna vrednost operacije	Upravičeni stroški operacije	Zaprošena vrednost (85 %)	Lastna sredstva	Celotna vrednost operacije	Upravičeni stroški operacije	Zaprošena vrednost (85 %)	Lastna sredstva
Ribiška družina Tolmin	37.001,80	36.571,29	31.085,60	5.916,20	37.323,43	36.826,88	31.085,60	6.237,83
Zavod za ribištvo Slovenije	45.293,75	45.293,75	38.499,69	6.794,06	45.500,00	45.500,00	38.499,23	7.000,77
SKUPAJ	82.295,55	81.865,04	69.585,29	12.710,26	82.823,43	82.326,88	69.584,83	13.238,60

Rezultati izvedenega projekta

- Terensko delo Ribiške družine Tolmin in Zavoda za ribištvo Slovenije
- Nakup agregata
- Ribiški tabor za mlade (od 2. 7. 2021 do 4. 7. 2021)
- Priprava in predstavitev učnih listov
- Ozaveščanje – vodenje skupin po ribogojnici Kobarid
- Nabavljeni bazeni za valjenje iker in vzrejo zaroda jadranskega lipana
- Pripravljeno poročilo stanja jadranskega lipana v Zgornjem Posočju z umestitvami za ohranjanje te ribje vrste



3.18. Naše RIBE

Projekt je bil s strani Agencija Republike Slovenije za kmetijske trge in razvoj podeželja potrjen z Odločbo o pravici do sredstev št. 33153-25/2020/6 z dne 29. 8. 2022.

Trajanje projekta: 1. 1. 2021–30. 11. 2022

Skupni projekt območja LAS Dolina Soče

Sredstva je upravičenec prejel s strani ARSKTRP 30. novembra 2023.

Razpoložljiva sredstva so bila porabljena 100 %.

Datum zaključka spremljanja: 30. 11. 2028

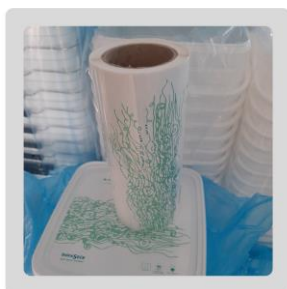
Tabela 29: Finančni okvir projekta Naše RIBE – primerjava med prijavo in realizacijo

Nosilec / partner	PRIJAVA – Odločba				REALIZACIJA			
	Celotna vrednost operacije	Upravičeni stroški operacije	Zaprošena vrednost (85 %)	Lastna sredstva	Celotna vrednost operacije	Upravičeni stroški operacije	Zaprošena vrednost (85 %)	Lastna sredstva

LAS Dolina Soče - Posoški razvojni center	3.912,94	3.520,74	2.992,46	920,48	3.939,32	3.520,54	2.992,46	946,86
Zavod za ribištvo Slovenije	1.020,11	836,15	710,73	309,38	1.052,51	862,71	710,73	341,78
Faronika, ribogojstvo in ribištvo d.o.o.	1.020,05	836,11	710,69	309,36	1.052,51	862,71	710,69	341,82
Ribogojnica Libo d.o.o.	1.021,69	837,45	711,83	309,86	1.052,51	862,71	711,83	340,68
SKUPAJ	6.974,79	6.030,45	5.125,71	1.849,08	7.096,85	6.108,67	5.125,71	1.971,14

Rezultati izvedenega projekta

- V sklopu projekta so ribogojci Faronika, ribogojstvo in ribištvo d.o.o., Ribogojnica Libo d.o.o. in Zavod za ribištvo Slovenije – Ribogojnica Kobarid nabavili:
 - vedra različnih velikosti (5,8 l = 840 kos in 10 l = 480 kos), ki služijo kot embalaža za večkratno ponovno uporabo in so jih lahko ribogojci razdelili svojim rednim strankam;
 - etikete (dve velikosti) kot oprema za vedra.
- LAS Dolina Soče je v sklopu Promocijske kompanije, ki se je od prvotne vloge, vsebinsko spremenila izvedla:
 - objavo v lokalnem časopisu SOČAsnik (letnik XXIV, št. 3/2023 v obliki barvne priloge),
 - oblikovanje etiket za pokrove 5,8 l in 10 l vedra,
 - nakup hladilnih torb s tiskom (200 kos).



4. PROJEKTI SOFINANCIRANI IZ ESPR V PROGRAMSKEM OBDOBJU 2014–2020, podkrep 19.3

Na podkrepu 19.3 Priprava in izvajanje dejavnosti sodelovanja lokalne akcijske skupine smo v sklopu indikativne liste operacij sodelovanja LAS, izvedli en (1) projekt, in sicer:

4.1. Ocenjevanje ribjih izdelkov

Projekt sodelovanja treh LAS (LAS Gorenjska košarica, LAS Dolina Soče, LAS Posavje) je bil s strani Agencije Republike Slovenije za kmetijske trge in razvoj podeželja potrjen z Odločbo o pravici do sredstev št. 33155-1/2018-7 z dne 17. 9. 2018.

Trajanje projekta: 17. 9. 2018–30. 11. 2020

Sredstva so upravičenci prejeli s strani ARSKTRP 25. septembra 2019 in 24. decembra 2020.

Razpoložljiva sredstva so bila 99,51 % počrpana.

Datum zaključka spremljanja: 24. 12. 2025

Tabela 30: Finančni okvir projekta Ocenjevanje ribjih izdelkov – primerjava med prijavo in realizacijo

Nosilec / partner	PRIJAVA – Odločba				REALIZACIJA			
	Celotna vrednost projekta	Upravičeni stroški projekta	Zaprošena vrednost (85 %)	Lastna sredstva	Celotna vrednost projekta	Upravičeni stroški projekta	Zaprošena vrednost (85 %)	Lastna sredstva
LAS Dolina Soče - Posoški razvojni center	49.124,85	44.040,61	37.319,99	11.804,86	46.846,56	43.698,65	37.143,84	9.710,66

Rezultati izvedenega projekta

Skupne aktivnosti med sodelujočimi LAS

- Izvedba senzoričnega ocenjevanja ribjih izdelkov
- Oblikovanje in objava strokovnega članka v mediju
- Oblikovanje in tisk izobraževalne knjižice o pomenu rib in ribjih izdelkov (Zdrav kot riba – od ribogojnice do krožnika)
- Udeležba na dogodku Podeželje v mestu
- Izdelava biokemijske analize za ribe in ribje izdelke za 6 vzorcev
- Dvodnevna strokovna ekskurzija, 21.–22. 2. 2020

Specifične aktivnosti LAS Dolina Soče

- Prva izvedena informativna delavnica za različne ciljne skupine o pomenu ocenjevanja (Tolmin, 6. 2. 2019)
- 5 usposobljenih potencialnih ocenjevalcev ribjih izdelkov (dvodnevno usposabljanje v Ljubljani)
- Izdelan in potrjen Pravilnik o ocenjevanju ribjih izdelkov
- 2 izvedeni senzorični ocenjevanji ribjih izdelkov (september 2019 in junij 2020).
- Izvedba izobraževalnih delavnic o shemi kakovosti ribjih izdelkov prebivalcem na območju LAS, in sicer:
 - Jestival (Kobarid, 5. 10. 2019)
 - Veseli december na tržnici Tolmin (Tolmin, 14. 12. 2019)
 - Predstavitev mlina iz žit iz doline Soče in pokušina jedi iz lokalne moke in postrvi (Tolminz, 6. 6. 2020)
 - Diši po jeseni in lokalnih dobrotah (Kanal ob Soči, 12. 9. 2020)
 - Diši po lokalnih dobrotah (Bovec, 26. 9. 2020)
- Izvedba kuharskih delavnic na temo postrvi s kuharskim mojstrom
 - Kuharski mojster Tomaž Sovdat: Priprava postrvi – prikaz različnih tehnik priprave ribjih jedi (Bovec2, 23. 10. 2019 in Kanal, 27. 11. 2019)
 - Kuharski šef Valerio Lutman: Jedi iz lokalnih sestavin in postrvi (Plave, 24. 2. 2020) in Postrv na pikniku (Poljubinj, 23. 9. 2020)

- Kuharski šef Robert Merzel: kuharski delavnici (Log pod Mangartom, 20. 5. 2020 in Trnovo ob Soči, 11. 6. 2020)
- Oblikovanje in tisk receptov v knjižici »Jedi iz postrvi – iz reke Soče in njenih pritokov«
- Izdelan film RIBE naravni zaklad doline Soče (v slo., nem. In ang. jeziku) – film je na ogleda na: <https://youtu.be/aksATunSwZ8> film slo



5. TEMATSKA PODROČJA UKREPANJA PROGRAMSKEGA OBDOBJA 2014–2020

Uredba CLLD določa štiri (4) tematska področja ukrepanja v programskem obdobju 2014–2020:

- Ustvarjanje delavnih mest (TPU1)
- Razvoj osnovnih storitev (TPU2)
- Varstvo okolja in ohranjanje narave (TPU3)
- Večja vključenost mladih, žensk in drugih ranljivih skupin (TPU4)

Tabela 31: SLR – Načrtovana razdelitev sredstev (v EUR) po posameznih tematskih področjih ukrepanja

Tematsko področje	2016	2017	2018	2019	2020	2021	2022	2023	SKUPAJ
Ustvarjanje delovnih mest	0	0	0	70.260,25	134.245,36	64.790,31	61.103,82	180.066,21	510.465,95
Razvoj osnovnih storitev	0	0	0	85.260,25	138.095,44	50.456,97	68.702,34	136.617,62	479.132,62
Varstvo okolja in ohranjanje narave	0	0	0	3.686,80	27.603,54	64.360,12	71.108,59	120.678,61	287.437,66
Večja vključenost mladih, žensk in drugih ranljivih skupin	0	0	0	81.666,67	0,00	0,00	20.000,00	42.716,21	144.382,88
SKUPAJ	0	0	0	240.873,97	299.944,34	179.607,40	220.914,75	480.078,65	1.421.419,11

Znotraj tematskih področji ukrepanja je bilo s SLR pet (5) ukrepov.

Tabela 32: SLR – načrtovana razdelitev sredstev (v EUR) znotraj posameznih ukrepov

Št. ukrepa	NAZIV UKREPA	Vrednost
U1	Trajnostna raba naravnih virov in prostora	103.650,32
U2	Upravljanje naravne in kulturne dediščine	99.999,95
U3	Razvoj in trženje novih dejavnosti, znanj, produktov v kmetijstvu in akvakulturi	517.915,36

U4	Razvoj in trženje turističnih produktov in destinacij	338.451,89
U5	Spodbujanje skupnostnega življenja in socialne vključenosti	361.401,59
SKUPAJ		1.421.419,11

5.1. Razdelitev sredstev znotraj tematskih področji ukrepanja in ukrepov v programskem obdobju 2014–2020

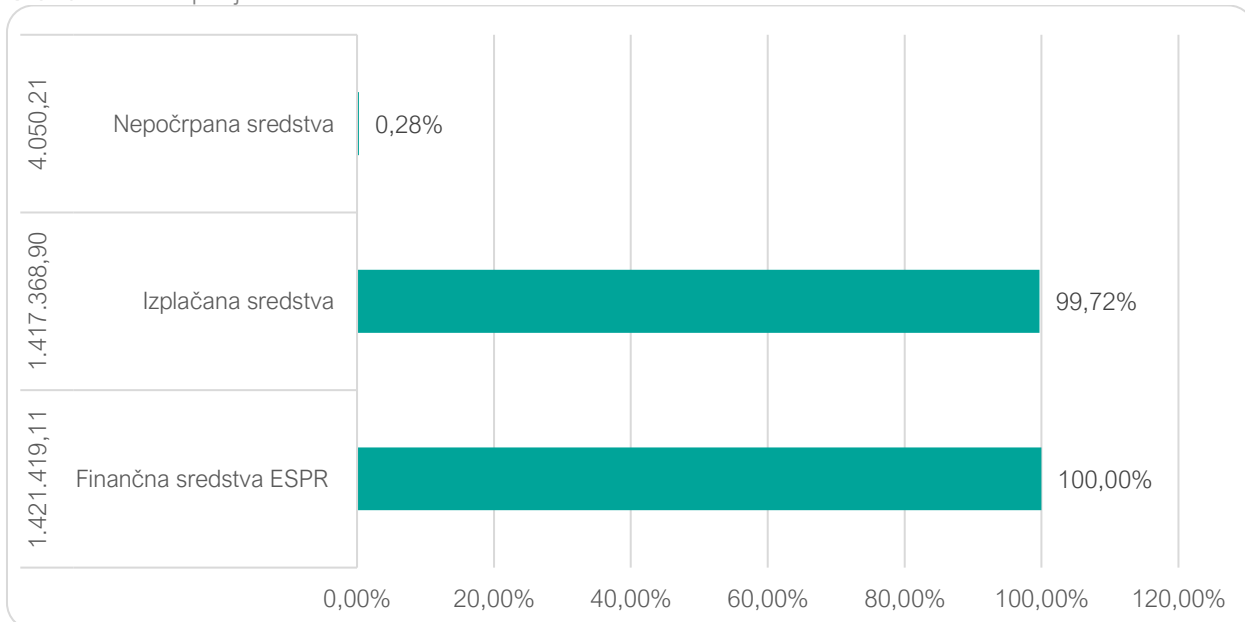
V obdobju od leta 2019 do leta 2023 je območje LAS Dolina Soče na osnovi SLR pridobilo sredstva RS in Evropske unije iz ESPR na sledeč način:

Tabela 33: Tematska področja ukrepanja po letih (vrednosti v EUR)

TEMATSKO PODROČJE	UKREP	NAZIV PROJEKTA	2019	2020	2021	2022	2023	Skupaj
TPU1, TPU 2, TPU 3	U4	SOČA VIEW			73.123,46			73.123,46
TPU1, TPU 2, TPU 4	U5	BREKA1	199.360,46					199.360,46
TPU1, TPU 2, TPU 4	U5	KobaRiba		199.998,53				199.998,53
TPU1, TPU 2, TPU 3	U4	PROMUHAR	14.130,00					14.130,00
				7.591,69				7.591,69
				10.135,50				10.135,50
TPU1, TPU 2	U3	RIBA sabor			9.694,86	61.844,14	71.539,00	
TPU1, TPU 2, TPU 3	U4	ProRibKA			21.521,14			21.521,14
					10.525,34			10.525,34
TPU1, TPU 2	U3	RIBA LIBO		25.841,61				25.841,61
TPU1, TPU 2	U3	RIBCA	20.788,88					20.788,88
				17.603,75				17.603,75
						18.179,75		18.179,75
TPU1, TPU 3	U1	PO - TEM Ribe		8.231,99				8.231,99
						8.255,00		8.255,00
TPU1, TPU 2, TPU 4	U5	SMM				20.679,05		20.679,05
							18.119,44	18.119,44
TPU1, TPU 2, TPU 3	U4	Učna pešpot ob Tolminki					159.556,36	159.556,36
TPU1, TPU 2, TPU 3	U4	Festival soške postrvi					36.600,97	36.600,97
TPU1, TPU 2	U3	NovaRiba				20.132,34		20.132,34
TPU1, TPU 2	U3	KobaRiba 2					12.970,31	12.970,31
							93.045,96	93.045,96
TPU1, TPU 3	U2	Rek-ološka Soca			26.732,50			26.732,50
							73.267,45	73.267,45
TPU1, TPU 2, TPU 4	U5	BREKA 2					120.014,38	120.014,38
TPU1, TPU 3	U1	LIPAN			35.691,48			35.691,48
							33.893,35	33.893,35
TPU1, TPU 2, TPU 3	U4	Naše Ribe					5.125,71	5.125,71

TPU1, TPU 2	U3	Ocenjevanje ribjih izdelkov	6.594,63					6.594,63
				30.541,27				30.541,27
SKUPAJ			240.873,97	299.944,34	177.288,78	129.090,28	570.171,53	1.417.368,90

Graf 6: Prikaz črpanja sredstev ESPR



6. KAZALNIKI PROGRAMSKEGA OBDOBJA 2014–2020

Tabela 34: Kazalniki SLR

Tematsko področje	Cilj	Kazalnik	Ciljna vrednost kazalnika na dan 31. 12. 2023	Dosežena vrednost
Ustvarjanje delovnih mest	Ohraniti obstoječa ali ustvariti nova delovna mesta	Število novo ustvarjenih delovnih mest	4	4

	Izboljšati konkurenčnost	Število lokalno inovativnih pristopov, sodelovanj, produktov	11	17
	Izboljšati podjetniško znanje in veščine	Število delavnic in usposabljanj na temo podjetništva	31	31
	Povečati rabo lokalnih produktov	Število novih ali optimiziranih dobavnih verig lokalnih produktov	3	4
Razvoj osnovnih storitev	Spodbujati zdrav in aktiven življenjski slog	Število aktivnosti, ki spodbujajo zdrav in aktiven življenjski slog	5	16
	Nadgraditi turistično infrastrukturo	število urejenih površin namenjenih turizmu	4	6
	Krepiti lokalno identiteto	Število novih, nadgrajenih in izboljšanih prireditev in dogodkov	21	41
Varstvo okolja in ohranjanje narave	Ohraniti / izboljšati stanje naravne in kulturne dediščine	Število operacij, ki pripomorejo k ohranjenemu stanju naravne in kulturne dediščine	4	11
	Novi sistemski pristopi in mreženja	Število novih sistemskih aktivnosti	1	2
	Odgovorna raba naravnih virov	Število aktivnosti, ki promovirajo odgovorno rabo naravnih virov	2	4
	Ohranjati in promovirati lokalne tradicije	Število aktivnosti, ki spodbujajo in promovirajo lokalne tradicije	9	14
Večja vključenost mladih, žensk in drugih ranljivih skupin	Izboljšati pogoje za ranljive skupine	Število vključenih ranljivih skupin	8	19
	Krepiti znanje in usposobljenost	Število posameznikov, vključenih v izobraževanja	15	822
	Omogočiti nove aktivnosti za ranljive skupine	Število novih aktivnosti in/ali nove urejene infrastrukture za ranljive skupine	2	6

7. ZAKLJUČEK

V programskem obdobju 2014–2020 je SLR LAS Dolina Soče dosegel rezultate in uspehe s projekti, ki so bili financirani s sredstvi ESPR. Sredstva, ki so bila na voljo, so bila izkoriščena v obsegu 99,72 odstotka, kar jasno kaže na visoko raven angažiranosti in učinkovito izvajanje projektov.

Poleg tega je treba poudariti, da so bili zastavljeni kazalniki doseženi in v mnogih primerih celo preseženi. Učinkovita izvedba projektov je prispevala k izboljšanju kakovosti življenja prebivalcev ter k dvigu gospodarskega in družbenega razvoja na območju.

Na podlagi doseženih rezultatov je mogoče sklepati, da je bila SLR LAS Dolina Soče za programsko obdobje 2014–2020 uspešna in učinkovita ter je imela pozitiven vpliv na razvoj podeželskih območij in trajnostni napredek lokalnih skupnosti. Ključno je, da se ta pozitivna dinamika nadaljuje tudi v prihodnjih programskih obdobjih, saj so pred nami številni izzivi in priložnosti, ki jih je treba obravnavati s celovitimi ter premišljenimi pristopi na območju.

Poročilo izvedbe strategije lokalnega razvoja za lokalno akcijsko skupino LAS Dolina Soče za programsko obdobje 2014–2020 (ESPR)

Pripravila: Meta Pajer, Posoški razvojni center, vodilni partner LAS Dolina Soče

Uredili: Meta Pajer in Tatjana Šalej Faletič

Foto: Arhivi LAS Dolina Soče in posameznih projektov