



STRATEGIJA LOKALNEGA RAZVOJA

ZA LOKALNO AKCIJSKO SKUPINO
LAS Dolina Soče



PROGRAMSKO OBDOBJE 2021–2027



Sofinancira
Evropska unija



SKUPNA
KMETIJSKA
POLITIKA



LAS DOLINA SOČE

**STRATEGIJA LOKALNEGA RAZVOJA ZA
LOKALNO AKCIJSKO SKUPINO
LAS Dolina Soče**

za programsko obdobje 2021–2027

Tolmin, 20. julij 2023

Kazalo

1 Osebna izkaznica LAS	4
2 Povzetek Strategije lokalnega razvoja do leta 2027	5
3 Opredelitev območja in prebivalstva, zajetega v SLR	7
3.1 Splošne geografske značilnosti območja LAS	7
3.2 Demografske in sociološke značilnosti območja LAS	9
3.3 Stanje infrastrukture, osnovne storitve in kulturno življenje	10
3.4 Gospodarski položaj območja LAS	14
3.5 Turizem in gostinstvo.....	17
3.6 Energetska infrastruktura	18
3.7 Kmetijstvo in obrt	19
4 Analiza razvojnih potreb in potenciala območja LAS, vključno z analizo prednosti, slabosti, priložnosti in nevarnosti	25
4.1 SWOT-analiza	25
4.2 Potrebe in potencial območja LAS	26
5 Opis SLR, njenih ciljev in ukrepov, vključno z določitvijo mejnikov ter ciljnih vrednosti kazalnikov	31
5.1 Opis ciljev in ukrepov SLR, vključno z določitvijo mejnikov in ciljnih vrednosti kazalnikov .	32
5.2 Opis izvajanja operacij.....	49
6 Opis postopka vključitve skupnosti v pripravo SLR.....	54
7 Opis sistema upravljanja LAS, vključno z upravljanjem, spremljanjem in vrednotenjem, ki dokazujejo zmogljivost LAS za izvajanje SLR	55
7.1 Opis postopka določitve vodilnega partnerja LAS in navedba kadrovske zmogljivosti, virov financiranja, izkušenj in znanj.....	56
7.2 Opis sistema spremljanja in vrednotenja SLR.....	58
7.3 Opis nalog, odgovornosti in postopkov sprejemanja odločitev organov LAS	60
Viri in literatura.....	62
8 Priloge SLR.....	63
8.1 Priloga 1: osnovni podatki o LAS in finančni načrt, vključno s finančno razdelitvijo po skladih.....	63

Seznam kratic

CLLD	Community Lead Local Development; lokalni razvoj, ki ga vodi skupnost, ki ga podpira evropski sklad za regionalni razvoj iz Uredbe 2021/1060/EU, ki se v programskem obdobju 2021–2027 izvaja kot skupni pristop LEADER/CLLD v okviru EKSRP in Evropskega sklada za regionalni razvoj
LEADER	Lokalni razvoj, ki ga vodi skupnost, ki ga podpira Evropski kmetijski sklad za razvoj podeželja
PRC	Posoški razvojni center
TNP	Triglavski narodni park
LAS	Lokalna akcijska skupina
EKSRP	Evropski kmetijski sklad za razvoj podeželja
ESPR	Evropski sklad za pomorstvo in ribištvo
ESRR	Evropski sklad za regionalni razvoj
MKRR	Ministrstvo za kohezijo in regionalni razvoj
MKGP	Ministrstvo za kmetijstvo, gozdarstvo in prehrano
ARSKTRP	Agencija RS za kmetijske trge in razvoj podeželja
DRSP	Društvo za razvoj slovenskega podeželja
SLR	Strategija lokalnega razvoja za lokalno akcijsko skupino LAS Dolina Soče za programsko obdobje 2021–2027
UNESCO	Organizacija Združenih narodov za izobraževanje, znanost in kulturo
UO	upravni odbor

1 Osebna izkaznica LAS

Ime LAS	LAS Dolina Soče	
Naslov LAS	Trg tigrovcev 1, 5220 Tolmin	
Naslov varnega elektronskega predala	las.dsoce@vep.si	
Elektronski naslov LAS	las@prc.si	
Spletna stran LAS	www.lasdolinasoce.si	
Vodilni partner LAS	Posoški razvojni center	
Naslov vodilnega partnerja LAS	Trg tigrovcev 1, 5220 Tolmin	
Številka transakcijskega računa LAS	0132 8600 0000 685 z nazivom POSOŠKI RAZVOJNI CENTER – LAS LEADER/CLLD	
Velikost območja LAS	1.090 km ² (SURs 1. 1. 2022)	
Število prebivalcev LAS	23.420 prebivalcev (SURs 1. 1. 2022)	
Vključene občine (naštejte)	Bovec, Kanal ob Soči, Kobarid, Tolmin	
Kohezijska regija	Zahodna regija	
Financiranje SLR (označite)	EKSRP	ESRR

2 Povzetek Strategije lokalnega razvoja do leta 2027

Lokalna akcijska skupina LAS Dolina Soče (v nadaljevanju LAS) je pogodbeno javno-zasebno partnerstvo na območju štirih občin (Bovec, Kanal ob Soči, Kobarid in Tolmin) na severnem delu Severne Primorske (Goriške razvojne regije) in obsega večinoma podeželsko območje, kjer živi 70 % vseh prebivalcev. Podeželje je v zadnjih dveh programskih obdobjih precej napredovalo, posebej na področju infrastrukturne opremljenosti, ki je podlaga za nadaljnji razvoj. Še vedno pa lahko opazimo neenakomeren razvoj vasi, ki je v večji meri posledica nezadostnega finančnega vlaganja v prometne povezave, digitalno infrastrukturo, energetska oskrbo in vodne vire na podeželju. Velik vpliv na neenakomeren razvoj vasi ima tudi staranje prebivalstva. Mladi se v večji meri selijo v urbana središča zaradi boljše možnosti zaposlitve, izobraževanja in bolj raznolikega družbenega življenja. Kljub izzivom pa ima območje velik potencial za razvoj trajnostnih praks in spodbujanje trajnostnega gospodarstva.

Prebivalci območja LAS so pristop LEADER/CLLD prepoznali kot pomembno priložnost za razvoj podeželja, saj se s pomočjo pristopa spodbuja lokalni razvoj (z vključevanjem lokalnih akterjev in prebivalcev) ter podpira in financira projekte, ki prispevajo k trajnostnemu ter celovitemu razvoju podeželja.

LAS je bil ustanovljen na ustanovni skupščini 21. 1. 2015 s podpisom Pogodbe o ustanovitvi lokalnega zasebnega partnerstva LAS Dolina Soče. Svojo pot nadaljuje v programsko obdobje 2021–2027 pod okriljem Posoškega razvojnega centra (v nadaljevanju PRC). LAS je imel ob podpisu čistopisa Pogodbe o ustanovitvi lokalnega zasebnega partnerstva LAS Dolina Soče 73 članov iz javnega, ekonomskega in zasebnega sektorja, s čimer je spodbudil vključevanje in povezovanje različnih sektorjev s področja kmetijstva, turizma, kulture, socialnih storitev in podjetništva. LAS je v začetku programskega obdobja upravičen do javne podpore iz Evropskega kmetijskega sklada za razvoj podeželja (v nadaljevanju EKSRP) in Evropskega sklada za regionalni razvoj (v nadaljevanju ESRR) v skupni vrednosti 2,5 mio evrov.

Za potrebe SLR smo analizirali stanje območja, kjer smo izhajali iz javno dostopnih podatkov, anket in povratnih informacij s terena pridobljenih s strani tematskih in specifičnih delavnic organiziranih za prebivalce LAS ter individualnih sestankov s ključnimi deležniki LAS. Na osnovi zbranega gradiva smo identificirali štiri nosilne stebre potreb območja, in sicer: (1) oživljanje podeželja, (2) podjetništvo na podeželju, (3) pametno podeželje, (4) dejavniki trajnostne rabe naravnih virov ter sonaravno in ekološko kmetijstvo, na osnovah katerih smo oblikovali posamezne ukrepe.

Projekti programskega obdobja 2021-2027 bodo v okviru izbranih ukrepov: (1.1) Oživljanje vaških in mestnih jeder skozi nadgradnjo kulturne in družbene programske vsebine, (1.2) Spodbujanje in povezovanje podeželske skupnosti skozi vseživljensko učenje in medgeneracijsko sodelovanje, (1.3) Ustrezna raba potencialov in priložnosti, ki jih nudita kulturna in naravna dediščina, (2.1) Krepitev podjetniškega okolja na področju kmetijstva, lesarstva, zelenih tehnologij in turizma, (2.2) Razvoj, certificiranje in trženje novih lokalnih proizvodov in storitev pod okriljem kolektivne blagovne znamke, (2.3) Nova znanja in izobraževanja za podjetnike s področja kmetijstva, lesarstva, zelenih tehnologij in turizma, (3.1) Razvoj osnovnih storitev s pomočjo inovativnih rešitev v neproizvodne in proizvodne naložbe ter digitalnih tehnologij, (3.2) Delovanje in razvoj samooskrbne skupnosti, pamentih in gorniških vasi ter planin, (3.3) Trajnostna mobilnost ter povezano in zdravo podeželje, (4.1) Upravljanje z naravnimi vrednotami in ozaveščanje o pomenu ter ohranjanju naravne in biotske pestrosti, (4.2) Podpora vzpostavitvi pogojev za osnovno in dopolnilno kmetijsko dejavnost, (4.3) Podpora pilotnim projektom medsektorskega povezovanja deležnikov z namenom vzpostavljanja zelenih delovnih mest in ohranjanjem obstoječih, prispevali k doseganju ciljev strategije lokalnega razvoja, ki se osredotočajo na skupno tradicijo, skupno lokalno identiteto, skupne potrebe in pričakovanja.

Ukrepi spodbujajo k konstruktivnemu povezovanju različnih interesov in interesnih skupin ter ponujajo priložnosti za mreženje in medteritorialno in mednarodno sodelovanje pri prenosu dobrih praks, razširjanju inovacij, nadgrajevanju izkušenj ter vključevanju novih pogledov in možnosti. Premišljeni

ukrepi omogočajo ustvarjanje novih partnerstev ter novo dodano vrednost proizvodom in storitvam. Ključno vlogo za uspešno izvajanje SLR ter doseganje zastavljenih ciljev in kazalnikov bo odigralo sodelovanje in povezovanje med različnimi deležniki, vključno z lokalnimi prebivalci, podjetji, nevladnimi organizacijami in javnimi institucijami. S takšnim načinom delovanja bomo na območju dosegli sinergijske učinke, krepili lokalno skupnost, spodbujali inovacije in ustvarjali trajnostne rešitve za izboljšanje kakovosti življenja na območju LAS.

Lokalna specifična Strategija lokalnega razvoja bo zaselevala cilja, in sicer sklada EKSRP "Spodbujanje zaposlovanja, rasti, enakosti spolov, vključno s participacijo žensk v kmetovanju, socialne vključenosti in lokalnega razvoja na podeželju, vključno s krožnim biogospodarstvom in trajnostnim gozdarstvom" ter sklada ESRR "Spodbujanje celostnega in vključujočega socialnega, gospodarskega in okoljskega lokalnega razvoja, kulture, naravne dediščine, trajnostnega turizma in varnosti na območjih, ki niso mestna območja".

3 Opredelitev območja in prebivalstva, zajetega v SLR

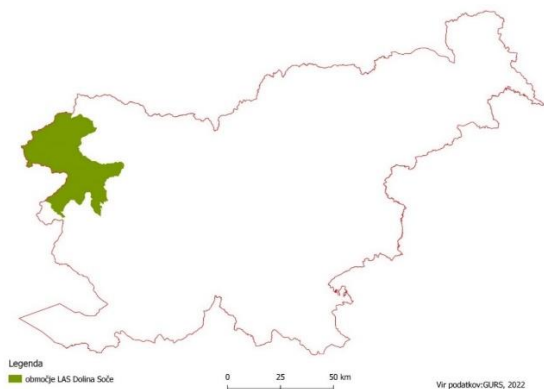
3.1 Splošne geografske značilnosti območja LAS

Geografska zaokroženost območja

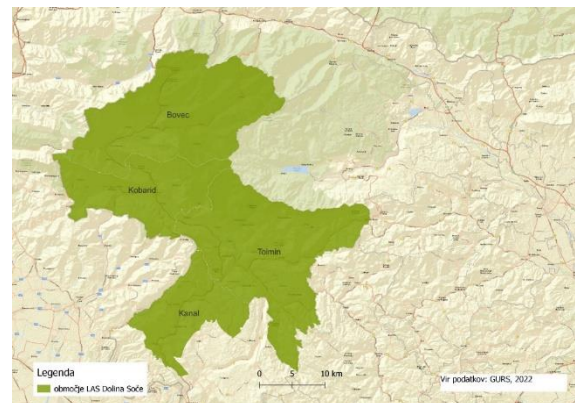
Območje LAS Dolina Soče (v nadaljevanju območje) se nahaja v višinskem delu Severne Primorske na severozahodu Slovenije. Na zahodu območje meji na Italijo, na jugu na Trnovski gozd, Banjšice in Brda. Na severu se po osrednjem grebenu Julijskih Alp stika z Gorenjsko, na vzhodu pa se nadaljuje v Idrijsko-Cerkljansko hribovje. Sestavljajo ga štiri (4) občine: **Bovec, Kanal ob Soči, Kobarid in Tolmin**.

Nahaja se na stičišču štirih geografskih enot – alpskega, predalpskega, dinarskega in submediteranskega sveta – in na stičišču dveh evropskih makroregij – alpske in jadranske. To se izkazuje tudi v arhitekturnem (mediteranskem, alpskem in predalpskem) stilu gradnje. Območje povezujejo številne skupne naravne in družbenogeografske značilnosti ter reka Soča, ki predstavlja neuradni »simbol« regije in po kateri ja LAS tudi dobila ime.

Karta 1: Območje LAS v okviru Slovenije



Karta 2: Topografska karta območja LAS



Kartografija: Veronika Koncut, arhiv PRC

Tu se izmenjujeta hribovit in gorski relief z dolinami in grapami. Ravninskega sveta je malo. Višinske razlike so zelo velike – od najnižje 120 m n. m. do najvišje z 2.864 m n. m. na Triglavu. Poraslost z gozdom je nadpovprečna. Geomorfološko se izmenjujejo rečni, ledeniški in kraški relief.

Leži na stiku zmerno celinskega in submediteranskega podnebja. Na najvišjih predelih so tudi značilnosti gorskega podnebja. Vplivi Sredozemlja, Mediterana in prepletanje z alpskim podnebjem. Zaradi stika različnih podnebij je območje še posebej podvrženo klimatskim spremembam, ki jih je pri razvojnih prioritetah treba upoštevati.

Hribovski del Severne Primorske v celoti uvrščamo med območja z omejenimi dejavniki za razvoj gospodarskih dejavnosti. Naravne danosti (relief, gozdnatost, erozije) omejujejo kmetovanje, otežena prometna dostopnost, ekonomsko-kapitalska šibkost prebivalstva in neugodni demografski trendi – vse to vpliva na specifičen razvoj, ki je lahko tako ovira kot priložnost. Neokrnjena narava je ključni potencial, ki narekuje turistični in trajnostno-ekološki razvoj. Predvsem pri razvoju industrije je treba upoštevati faktor trajnosti, razvijati zeleno gospodarstvo in omejiti onesnaževalce, kot je Salonit Anhovo. V to občutljivo območje je treba preprečiti gradnje velikih razsežnosti.

Prebivalce območja družijo skupne zgodovinske izkušnje kmečkega punta, prve svetovne vojne in soške fronte, življenja pod italijansko okupacijo ter življenja ob »železni zavesi«.

Velikost območja

Območje je del **kohezijske regije Zahodna Slovenija** in **Goriške statistične regije** ter obsega **1.090 km²**, kar predstavlja 5,38 % površine Slovenije. Gostota naseljenosti v regiji je bila 50,9 prebivalca na km², kar jo uvršča med regije z najnižjo gostoto naseljenosti.

Tabela 1: **Naselja po občinah s površino km²**

Občina	Naselja	Površina (v km ²)
Bovec – 13 naselij	Bavšica, Bovec, Čezsoča, Kal Koritnica, Lepena, Log Čezsoški, Log pod Mangartom, Plužna, Soča, Srpenica, Strmec na Predelu, Trenta, Žaga.	368
Kanal ob Soči – 35 naselij	Ajba, Anhovo, Avče, Bodrež, Čolnica, Deskle, Doblar, Dolenje Nekovo, Goljevica, Gorenja vas, Gorenje Nekovo, Gorenje Polje, Jesen, Kal nad Kanalom, Kamenca nad Ložicami, Kambreško, Kanal, Kanalski Vrh, Krstenica, Levpa, Lig, Ložice, Močila, Morsko, Paljevo, Plave, Prilesje pri Plavah, Ravna, Robidni Breg, Ročinj, Seniški Breg, Ukanje, Zagomila, Zagora, Zapotok.	147
Kobarid – 33 naselij	Avsa, Borjana, Breginj, Drežniške Ravne, Drežnica, Homec, Idrsko, Jevšček, Jezerca, Kobarid, Koseč, Kred, Krn, Ladra, Libušnje, Livek, Livške Ravne, Logje, Magozd, Mlinsko, Perati, Podbela, Potoki, Robič, Robidišče, Sedlo, Smast, Stanovišče, Staro selo, Sužid, Svino, Trnovo ob Soči, Vrsno.	193
Tolmin – 72 naselij	Bača pri Modreju, Bača pri Podbrdu, Bukovski Vrh, Čadrg, Čiginj, Daber, Dolenja Trebuša, Dolgi Laz, Dolje, Drobočnik, Gabrje, Gorenja Trebuša, Gorenji Log, Gorski Vrh, Grahovo ob Bači, Grant, Grudnica, Hudajužna, Idrija pri Bači, Kal, Kamno, Kanalski Lom, Klavže, Koritnica, Kneške Ravne, Kneža, Kozaršče, Kozmerice, Kuk, Lisec, Ljubinj, Logaršče, Loje, Modrej, Modrejce, Most na Soči, Obloke, Pečine, Petrovo Brdo, Podbrdo, Podmelec, Polje, Poljubinj, Ponikve, Porezen, Postaja, Prapetno, Prapetno Brdo, Roče, Rut, Sela nad Podmelcem, Sela pri Volčah, Selce, Selišče, Slap ob Idrijci, Stopnik, Stržišče, Šentviška Gora, Temljine, Tolmin, Tolminske Ravne, Tolminski Lom, Trtnik, Volčanski Ruti, Volče, Volarje, Zadlaz Čadrg, Zadlaz Žabče, Zakraj, Zatulmin, Znojile, Žabče.	382

Vir: SURS, 2023

Območje **nima naselij z več kot 5.000 prebivalci**. Večina prebivalstva živi v manjših gručastih naseljih in 4 občinskih središčih, kjer živi 30 % prebivalcev: Bovec (1.619 prebivalcev), Kanal (1.105 prebivalcev), Kobarid (1.039 prebivalcev) in Tolmin (3.242 prebivalcev). Še okoli 3000 prebivalcev je v večjih naseljih: Deskle (1.159), Podbrdo (563). Več kot polovica prebivalcev pa živi v manjših vaseh in zaselkih. **Status mestnega naselja imata Bovec in Tolmin.**

3.2 Demografske in sociološke značilnosti območja LAS

Število in gostota prebivalcev

Na območju, ki obsega 1.090 km², danes živi **23.420 prebivalcev**, kar predstavlja 1,11 % celotne populacije v Sloveniji. Demografska slika se slabša. V primerjavi z letom 2014 je upad prebivalstva za 833 prebivalcev.

Najredkeje naseljena je Občina Bovec z 9 prebivalci na km², Občina Kobarid z 21 prebivalci na km², Občina Tolmin z 29 prebivalci na km² in Občina Kanal s 36 prebivalci na km². Gostota prebivalcev je nizka in precej pod slovenskim povprečjem. Znotraj posameznih občin se pojavljajo velike razlike. Še večje so razlike med posameznimi geografskimi enotami. Velika večina prebivalstva je skoncentriranega v dolinah, z največjo koncentracijo na območju med Tolminom, Volčami in Mostom na Soči ter na območju Kanal–Deskle. Drugi središči sta Bovec in Kobarid z bližnjo okolico.

Indeks staranja prebivalstva je vsa leta visok. Najvišji indeks staranja v Sloveniji ima prav občina Bovec. V naslednjih letih ne pričakujemo, izboljšanja razmerja med mladimi in starejšimi prebivalci. Še posebno kritično je stanje v manjših gorsko hribovskih vaseh, medtem ko se v občinskih središčih in okolici padanje števila prebivalcev zaustavlja. Najslabše razmere so v občini Bovec, kjer je skoraj dvakrat več starejših od 65 let v primerjavi s starostno skupino do 15 let.

Tabela 2: Značilnosti prebivalstva, 1. 1. 2022

Občine	Skupaj	Moški	Delež (v %)	Ženske	Delež (v %)	Indeks staranja	Gostota prebivalcev (v preb./km ²)
Bovec	3.178	1.590	13,4	1.588	13,6	249,0	9
Kanal ob Soči	5.245	2.661	22,5	2.584	22,2	176,3	36
Kobarid	4.044	2.040	17,2	2.004	17,2	172,5	21
Tolmin	10.953	5.524	46,7	5.429	46,7	188,2	29
SKUPAJ	23.420	11.815	100,0	11.605	100,0	196,5	21,49

Vir: SURS, 2023

Tabela 3 prikazuje število prebivalcev po starostnih skupinah. V letu 2022 je od celotnega prebivalstva predstavljalo najmanj odstotkov (13,6 %) mlajša populacija, takoj za njo je sledila starejša populacija, in sicer s 25,8 % ter največ prebivalstva (60,5 %) pa predstavlja populacija 15–64 let starosti.

Tabela 3: Število prebivalcev po starostnih skupinah na območju LAS (1. 1. 2022)

Starost	Število prebivalcev po starostni skupini	Delež (v %)
0–14 let	3.194	13,6
15–64 let	14.183	60,5
Več kot 64 let	6.043	25,8
SKUPAJ	23.420	100,0

Vir: SURS, 2023

Trend padanja števila prebivalcev se je zadnja leta upočasnil, ni pa se zaustavil. Na območju je leta 2008 živelo 25.679 prebivalcev, leta 2014 24.327, leta 2022 pa 23.420 prebivalcev. V obdobju 10 let se je prebivalstvo na območju LAS zmanjšalo za 5%, kar nakazuje na negativno demografsko sliko. Ob enem pa je moč razbrati, da je trend nižanja deleža otrok do 14. leta in povečevanje deleža oseb, starejših od 65 let. Naravna prirast je negativna.

Tabela 4: Število prebivalcev po letih na območju LAS, (stanje na 1. 1.)

Občine	2008	2013	2014	2015	2016	2017	2018	2019	2020	2021	2022
Bovec	3.312	3.195	3.147	3.134	3.124	3.082	3.049	3.048	3.073	3.245	3.178
Kanal ob Soči	6.007	5.644	5.557	5.502	5.431	5.342	5.311	5.301	5.291	5.289	5.245
Kobarid	4.409	4.189	4.162	4.135	4.121	4.105	4.104	4.079	4.052	4.032	4.044
Tolmin	11.951	11.578	11.461	11.385	11.281	11.211	11.147	11.073	11.003	11.018	10.953
SKUPAJ	25.679	24.606	24.327	24.156	23.957	23.740	23.611	23.501	23.419	23.584	23.420

Vir: SURS, 2023

Izobrazba

Stopnja izobrazbe je pomemben dejavnik razvoja. Izobrazbena struktura se v zadnjih letih izboljšuje. Nižji od slovenskega povprečja so bili tudi deleži delovno aktivnih prebivalcev s poklicno, srednješolsko in višješolsko izobrazbo. Območje beleži porast mladostnikov, ki se vključujejo v visokošolsko in univerzitetno izobraževanje, znižujeta pa se število in delež oseb z manj kot srednjo šolo. Vse večja težava je pomanjkanje mojstrov, tehnikov, poklicnih delavcev z različnih področij.

Na območju deluje 7 osnovnih šol, 18 podružnic in 5 vrtcev. V šolskem letu 2022/2023 jih je obiskovalo 1.962 učencev in 716 predšolskih otrok, kar je primerjavi z letom 2014 223 učencev več. Občine se trudijo ohraniti tudi podružnične šole, ki so v veliki meri središče družbenega dogajanja v manjših krajih.

Edina srednja šola na območju je Gimnazija Tolmin, ki jo obiskuje 200 dijakov. Dijaki srednjih poklicnih in strokovnih šol se vozijo oz. so stacionirani v domovih v regijskem središču Nova Gorica ali drugje po Sloveniji. Med srednjimi šolami so najbolj zasedeni gimnazijski programi, podobno kot to velja nasploh v Sloveniji, na splošnih poklicnih in srednjih tehniških šolah pa se srečujejo s težavo padanja zanimanja zanje in posledično vpisa. Vzpostavljena je tudi Regijska štipendijska shema, ki je v obdobju 2007–2020 podelila 949 štipendij za deficitarne poklice. Število visokošolskih in univerzitetnih programov v regiji se povečuje, medtem ko se določeni tehnični in poklicni profili celo umikajo s programov, kljub povpraševanju gospodarstva. V Tolminu je na PRC vzpostavljen program **vseživljenjskega izobraževanja**, kjer se od leta 2015 izvajajo programi ljudske univerze.

Dolina Soče se že leta sooča s problemom odhajanja mladih oz. nevrčanja domov po končanem študiju. Mladi potrjujejo, da štipendija in zagotovljeno delovno mesto ne zadoščata, saj se nimajo kam vrniti. Pomanjkanje stanovanj in sicer tako tistih za nakup, kot tistih za najem in seveda tudi neprofitnih stanovanj je eden od pomembnih razlogov, ki mlade odvrča od vrnitve v dolino Soče. Poleg stanovanj pa je potrebno mladim zagotoviti tudi ustrezne pogoje na podeželju (*vir: Razvojni program Občine Tolmin za obdobje 2013-2020*).

3.3 Stanje infrastrukture, osnovne storitve in kulturno življenje

Za kakovost bivanja in razvoj gospodarskih dejavnosti so ključne cestne povezave, vodooskrba, komunalna infrastruktura, elektrifikacija in telekomunikacije. Nič manj pomembno pa ni socialno okolje in družbena infrastruktura. Razvoj storitev je pogojen z razvojem infrastrukture. Območje je po površini obsežno, konfiguracija terena zahtevna, oddaljenost posameznih vasi pa velika. Številna območja so odrezana od osrednjih naselij, ki se nahajajo v dolinah in kjer se nahaja večina osnovne infrastrukture. Občine se zato soočajo z zelo velikimi stroški vzdrževanja in zato s težavo izvajajo vse storitvene zahteve, ki prihajajo s terena.

Osnovne storitve

Vodooskrba in komunalne storitve so organizirane v sklopu javnih komunalnih podjetij in posameznih vaških skupnosti. V oddaljenih in razseljenih območjih vodooskrbo rešujejo z lokalnimi vodovodi, individualnimi zajetji in deževnico. Kanalizacijski sistemi so urejeni v mestih in vaseh. Obratuje 24 čistilnih naprav. Kljub temu so še lise, kjer ostaja problematika neurejenosti kanalizacijskih sistemov

oziroma neurejenih greznic in vodooskrbe. Večja naselja imajo urejene zbirne centre za kosovne odpadke, naselja so opremljena z ekološkimi otoki za ločevanje odpadkov. Odvoz odpadkov je urejen.

Zdravstvena oskrba je v urbanih naseljih v sklopu Zdravstvenega doma Tolmin, ambulate (Bovec, Kobarid, Most na Soči in Podbrdo) ter prek ZD Nova Gorica tudi v Kanalu in Desklah. Regijska bolnišnica je v Šempetru pri Gorici. Urejen je sistem patronažnih sester. Na območju deluje Dom upokojujencev Podbrdo z enotami (Petrovo Brdo, Podbrdo, Tolmin). Za socialno varstveno področje skrbijo državne (Center za socialno delo Tolmin, Varstveno delovni center Tolmin) in nekatere nevladne organizacije.

Podobna pokritost velja za izobraževanje. Sistem podružničnih šol sicer omogoča osnovno izobraževanje v nekaterih manjših naseljih. Srednješolski center se nahaja v Tolminu. Internetne povezave v dolini so sorazmerno dobre, v višjih predelih pa še vedno obstajajo bele lise brez internetne povezave oz. **brez širokopasovnega interneta**.

Širokopasovne konvergenčne storitve, aplikacije in vsebine danes predstavljajo pomemben integralni del današnje informacijske družbe oziroma prihajajoče družbe znanja. Potrebno pa je opozoriti, da zahteve po hitrosti strmo naraščajo zaradi vedno zahtevnejših storitev ter potreb končnih uporabnikov tudi na podeželju. Potrebe se izkazujejo na področju bančnega poslovanja za podjetja in gospodinjstva, uporaba svetovnega spleta, delo od doma, opravljanje turistične dejavnosti ipd. (*vir: Načrt razvoja odprtega širokopasovnega omrežja elektronskih komunikacij Občin Kanal in Tolmin*)

Kulturno življenje

Snovna in nesnovna dediščina na območju LAS predstavlja pomembno noto za ohranjanje kulturne identitete, razvijanje trajnostnega turizma ter lokalnega razvoja s poudarkom na povezovanju skupnosti.

Na območju se nahajajo številna **arheološka najdišča**, ki pričajo o zgodovini in preteklosti regije. Nekatera od pomembnejših arheoloških najdišč v dolini Soče so najdišča na Mostu na Soči, v Tolminu in Kobaridu. Prisotnost teh najdišč priča o **bogati kulturni dediščini** in obiskovalcem omogoča, da se poglobijo v preteklost ter spoznajo življenje in dejavnosti ljudi, ki so tu nekoč živeli. Poleg arheoloških najdišč se na območju nahajajo tudi muzeji, ki so poznani tako na lokalni kot mednarodni ravni, **infrastrukturalna dediščina prve svetovne vojne, industrijska dediščina ter bohinjska proga**.

Poleg snovne dediščine je za območje pomembna tudi **nesnovna kulturna dediščina**, ki z običaji, tradicionalnimi znanji, etnološkimi posebnostmi in pristno lokalno kulinariko bogati ponudbo turističnih programov, ki obiskovalcem ter turistom ponujajo avtentično doživetje.

Celotnemu območju je skupno dobro **razvito društveno življenje**. Aktivnih je več kot 300 društev, ki delujejo na številnih področjih (kultura in zgodovina, šport, kmetijstvo, turizem, gasilstvo, lovstvo, ribištvo ipd.). Društva so motor razvoja, druženja in ohranjanja socialnih odnosov ter tradicije na vasi. V veliko krajih je problem, ker za druženje in delovanje teh društev, pa tudi za šport, rekreacijo (**izjema so zunanje športne površine**) in kulturo primanjkuje ustreznih objektov. Aktivno društveno življenje je potrebno ohranjati in prenašati medgeneracijsko znanje, saj ljudje tako ostajajo aktivni, krepijo socialne vezi in ohranjajo tradicijo in druga interesnega druženja.

Medgeneracijsko sodelovanje

Medgeneracijsko sodelovanje, ki se že vrsto let sooča z demografskimi spremembami ima za družbo velik pomen. Demografske spremembe so namreč močno vplivale na spremenjen odnos med generacijami, zato velikokrat govorimo o tem, kako ločeno živita mlajša in starejša generacija. Starješi zaradi tega ne razumejo dananjnjega načina odraščanja, mlajšim generacijam pa je odvzeta možnost sobivanja s starejšo populacijo, vpogled v process staranja in njihovo življensko modrost. S sodelovanjem generacij lahko prispevamo k medsegojnemu razumevanju. Zaposleni v javnih institucijah na območju LAS, ki se ukvarjajo s starejšimi izpostavljajo zlasti priložnost za druženje, pogovor in

srečanje z drugo generacijo, prenos znanj, izkušenj in veščin (vir: *Medgeneracijsko sodelovanje v Občini Tolmin, 2022*).

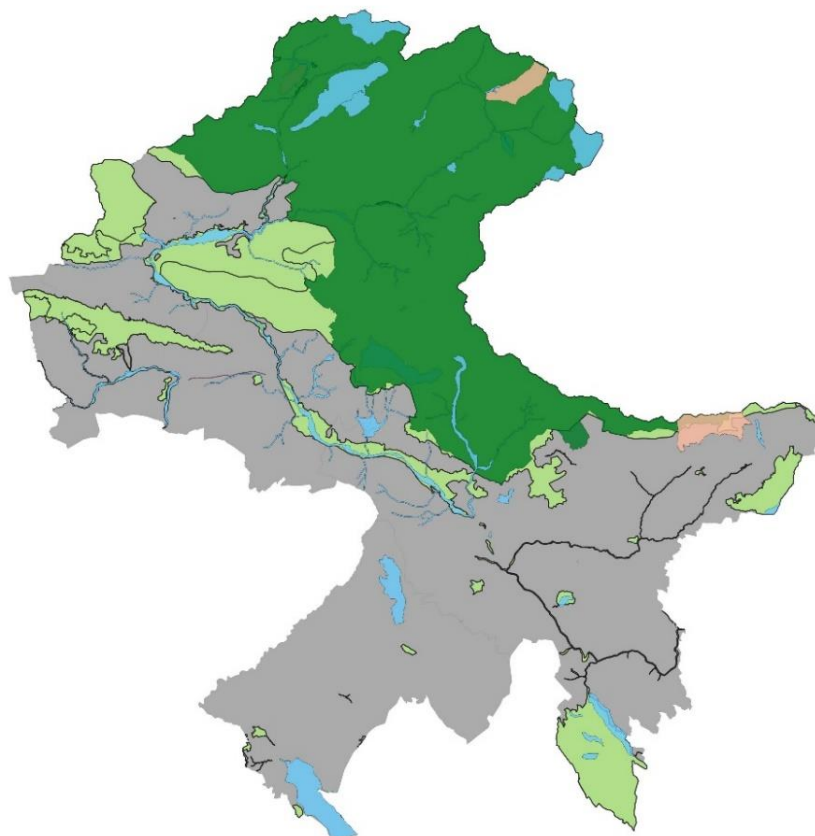
Smiselnost povezovanja in medgeneracijskega sodelovanja domačinov ter aktivnega udejstvovanja mladih in drugih ranljivih skupin predstavlja pomembno komponento za izboljšanje socialnega ter družbenega razvoja podeželskih območij. S tem se lahko okrepi občutek skupnosti, medsebojne pomoči ter prispeva k večji vključenosti in participaciji vseh prebivalcev.

Okolje in Triglavski narodni park

Za obravnavano območje je značilna velika raznolikost v geografsko-geološki sestavi ter bogati naravni in kulturni dediščini, zaradi tega velja za enega od turističnih biserov Slovenije. Visoka stopnja ohranjenosti, raznolike žive in nežive narave ter ekosistemska in krajinska pestrost območju dodajajo vrednost. Vse te osnove je treba ohraniti z upravljanjem turizma ter uvajanjem trajnostnih in okoljskih standardov v industrijo.

Ravni varovanja okolja na območju so Triglavski narodni park (v nadaljevanju TNP), ekološko pomembna območja, območje Nature 2000, naravni rezervati in naravni spomeniki.

Karta 4: Zavarovana območja v LAS Dolina Soča



Legenda

Zavarovana območja

- naravni rezervat
- naravni spomenik
- Triglavski narodni park
- spomenik oblikovane narave
- Natura 2000
- območje LAS Dolina Soče

0 2,5 5 km

Vir podatkov: ARSO, 2022; GURS, 2022

Kartografija: Veronika Koncut, arhiv PRC

Znotraj meja **TNP** leži 11 naselij, kjer živi 616 prebivalcev. Življenje v TNP predstavlja za lokalnega prebivalca številne ovire. To je območje dveh različnih svetov – zimskega dela, kjer prevladuje samota in poletnega dela, kjer se na območje zgrinjajo trume turistov. Danes v TNP domačini živijo pretežno od dela izven območja TNP, sledi turizem (apartmaji, sobe, kampi, gostinska ponudba), javni zavod TNP, zelena delovna mesta (gozdarstvo in hidroenergija) ter v manjšem delu kmetijstvo. Velika večina prebivalcev pa je upokoјencev.

Masovni turizem na občutljivih območjih je (lahko z vidika večjih obremenitev) škodljiv in ekonomsko neučinkovit. Usmeritev je potrebna k butičnemu turizmu in ustvarjanju dodane vrednosti, kjer glavni ekonomski učinek ostane lokalnim prebivalcem. Pomembna priložnost se kaže tudi v usmeritvi gospodarskih dejavnosti v okoljske tehnologije in varovanje ekosistemskih storitev. Specifike območja nakazujejo na smiselnost **pospeševanja socialnega podjetništva in podpore različnim programom vključevanja ranljivih skupin (mladi, starejši, otroci, brezposelni ipd.) in socialne vključenosti**.

Med kmetijskimi dejavnostmi **prevladujeta ekološka živinoreja in predelava mleka**, ki je v tesni povezanosti s planinsko pašo. Čistih kmetij je malo. Kmetijstvo je ekstenzivno, nižji donosi pa vplivajo na manjšo konkurenčnost. Planine na nedostopnih predelih (predvsem Trenta in Soča) se opuščajo oz. so opuščene in s tem izginja tudi tradicionalna raba prostora in biodiverzitet. Ohranjanje in razvoj planinskega pašništva kot oblike tradicionalne rabe kmetijskih zemljišč, je pomembno tako z gospodarskega kot vidika vzdrževanja značilne krajine.

Druge prepoznavne posebnosti območja

Območje je prepoznano po mešanju različnih arhitekturnih posebnosti in naravnih vrednotah, povezanih s pašništvom. Največjo grožnjo ohranjanju kulturne krajine predstavlja **zaraščanje opuščeni kmetijskih površin in praznjenje vasi ter zaselkov**. Območje je vključeno v Biosferno območje Julijske Alpe »Man and the Biosphere Programme«, ki ga UNESCO podeljuje območjem, kjer se vzdržuje ravnovesje med ljudmi in naravo ter med biotsko pestrostjo in trajnostnim razvojem z ohranjanjem kulturnih vrednot.

Porečje reke Soče (Soča, Koritnica, Učja, Nadiža, Trebušica, Idrijca, Bača) in visokogorska alpska jezera. Prav reke in potoki so bili prvi znanilci tehnološkega razvoja z mlini, ki so poganjali žage, mline in strojna orodja. Ti **vodotoki so pomembni viri pitne vode, naravnih vrednot in gospodarsko-energetskega potenciala**. O pomenu pitne vode opozarjajo klimatske spremembe (suše), kar se kaže tudi v njenem pomanjkanju. Tudi na tem vodnatem območju se bo treba prilagoditi na težave. Na drugi strani je večja možnost onesnaževanje površinskih voda, ki narašča z razvojem gospodarskih panog (potencialno nevarni industrijski dejavnosti, kot sta Salonit Anhovo in TKK Srpenica), ki sta kemični industriji in lahko zelo hitro vplivata na negativne posledice stanja reke. Na kakovost vod vpliva tudi naraščajoči turizem, kateremu komunalna infrastruktura le stežka sledi. Na reki Soči so 4 večje hidroelektrarne, te dopolnjujejo še številne manjše umeščene na pritoke. Izkorišča se tudi soški prod. Na rekah so številni objekti: mostovi, vodobrani in podobna infrastrukturna oprema. Vse te dejavnosti je treba pravilno umeščati v prostor, da ohranimo kar največ trajnostnih prioritet in kakovostno vodo.

Poseben razvojni pomen imata akvakultura in športni turizem (vodni športi, ribolov, pohodništvo, kolesarstvo), ki so neposredno ali posredno vezani na reke in obrečni prostor.

Okolje je sorazmerno dobro ohranjeno, vendar vseeno ranljivo. Zaraščanje, zidanje velikih kompleksov, nekontroliran masovni turizem s športnimi aktivnostmi na vodah in klimatske spremembe imajo lahko velik negativen vpliv. Hudourniški vodotoki in zemeljski plazovi ter potresi so konstantna nevarnost za celotno infrastrukturo.

Promet

Veliko število lokalnih cest terja od občin velik vzdrževalni davek. Občina Tolmin ima največ cest, s katerimi upravlja v Sloveniji. Cesta v vsak hrib, vsako dolino in grapo. Vzdrževanje te infrastrukture je ključnega pomena za ohranjanje že tako slabe demografske slike območja. Odmaknjenost od velikih središč – vsaj 90 min vožnje do avtocestnega križa. S turističnega vidika je mobilna nedostopnost lahko celo prednost, ostali gospodarski sektor pa je zaradi tega dejstva bolj prizadet.

Javni potniški promet je omejen na prometne konice in povezuje le glavne vitalne dele doline. Zaseduje potrebe šolstva in industrije, medtem ko je izven prometnih konic po območju skoraj nemogoče potovati z javnim potniškim prometom. V razvoju so drugi viri mobilnosti: **Prostofer in prevozi Rdečega križa Tolmin**, organizirani skupinski prevozi (na dializo), turistični avtobusi (julij, avgust), digitalne oglasne deske za prebivalce in turiste itd. Regionalna politika sicer teži k spodbujanju trajnostnih načinov mobilnosti – predvsem v razvoj kolesarske infrastrukture, kar je sicer bolj turistična infrastrukturna pridobitev. Vse večja potreba je po tem da se glavne prometnice razbremenijo kolesarjev z izgradnjo kolesarskih poti.

Glavni regionalni prometnici sta: Logatec–mejni prehod Robič z dvema krakoma: Kobarid–Bovec–Predel (4. razvojna os) in Peršeti–Nova Gorica. Oba omenjena prometna koridorja igrata pomembno vlogo pri povezovanju in omogočanju mobilnosti v dolini Soče. Zagotavljata dostop do različnih krajev, turističnih znamenitosti, nacionalnega parka ter športnih in rekreacijskih dejavnosti. Prav tako prispevata k razvoju gospodarstva in turizma v dolini.

Od ostale prometne infrastrukture velja omeniti še športno letališče v Bovcu in železniški promet s precej omejeno kapaciteto in voznimi redi, ki so manj pogosti in manj prilagojeni prometnim potrebam.

Koncept pametne vasi

Vsaka vas in podeželje je raznoliko. Podeželske skupnosti in posamezniki se z izzivi sodobnega časa soočajo na različne načine. S pomočjo digitalne tehnologije in inovacij lahko izboljšamo kakovost življenja, javne storitve in izrabo virov. Take rešitve zmanjšujejo vpliv na okolje, lahko vzpostavljajo kratke dobavne verige in verige vrednosti v proizvodnji, ki pomagajo zagotavljati storitve na podeželju. Na območju imamo izdelano **Strategijo pametne vasi Šentviške planote** in **Strategijo pametne vasi v Ložicah, Plavah in Desklah** s poudarkom na ohranjanju ter razvoju vseh segmentov življenja, ki zagotavljajo kakovostno bivanje zdajšnjim in prihodnjim generacijam.

Na območju LAS si bomo prizadevali k povezovanju podeželskih skupnosti, medsebojni izmenjavi izkušenj in nudenju pomoči pri pripravi strategij pametnih vasi. Sledili bomo konceptom ekonomskega napredka, blaginje in trajnostnega razvoja. Pametne rešitve bomo razvijali na tematskih področjih kot so: izobraževanje, podjetništvo, trajnostno okolje in mobilnost ter družbeno življenje.

Koncept gorniških vasi

Gorniške vasi so omrežje, ki združuje kraje oz. občine v Alpah z usmerjenostjo v trajnostni gorski turizem in predstavljajo velike potencialne v **tradiciji, kulturi** ter **originalnosti**. Gorniške vasi s svojim konceptom in prakso trajnostnega turizma podpirajo načela ter cilje Alpske konvencije, zagotavljajo visoko kakovostno ponudbo za planince in pohodnike, pestro pokrajino ter so zavezane k ohranjanju lokalne dediščine in naravnih vrednot. Takšna vas se oblikuje na območju Baške grape v Občini Tolmin.

3.4 Gospodarski položaj območja LAS

Opis glavnih gospodarskih dejavnosti

Na območju je skupaj 1.832 gospodarskih subjektov. V primerjavi z letom 2014 se je na območju število gospodarskih subjektov povečalo za 30,76 %. Največ je samostojnih podjetnikov, sledijo gospodarske družbe in društva.

Tabela 5: Poslovni subjekti v Poslovnem registru Slovenije po občinah in po skupinah, 8. 6. 2023

Občine	Gospodarske družbe	Samostojni podjetniki	Društva, zveze društev	Zadruga
Bovec	86	241	62	6
Kanal ob Soči	60	229	58	0
Kobarid	93	211	56	0
Tolmin	283	629	160	1
SKUPAJ	522	1.310	336	7

Vir: BIZI, 2023

Glavne gospodarske dejavnosti so s področja industrije strojništva, elektronike in kemije. Sledijo gostinstvo in turizem, gozdarstvo in kmetijstvo ter živilskopredelovalna industrija. Gospodarski položaj v dolini Soče je v veliki meri odvisen od poslovanja velikih gospodarskih družb, kjer je zaposlena večina prebivalstva. Samostojni podjetniki pa pokrivajo področja proizvodnje, poslovnega svetovanja, gradbeništva ter turizma in gostinstva. Sledijo področja športne dejavnosti, računalništva, knjigovodskih storitev ter dejavnosti trgovine.

Na območju se izvajajo različni projekti, programi in podpore, ki so namenjeni spodbujanju podjetništva. Med mladimi (šolska mladina, mlajši odrasli in posamezniki, ki razmišljajo o samostojni poti) je zaznati precejšen interes po novih znanjih s področja podjetništva. Poleg tega je v podpornem okolju dozorelo spoznanje, da s tradicionalnimi podpornimi programi ni več možno dovolj kakovostno pomagati in spodbujati podjetniško kulturno ter pripomoči k uspešnemu zagonu dejavnosti tako na podeželju kot v urbanih območjih. **Med posamezniki, ki jih zanima podjetništvo, je vse večje zanimanje za nove oblike pomoči in aktivno vključevanje ter pridobivanje specifičnih znanj, veščin, inovativnosti, dizjanja, tržne usmerjenosti in izkušenj s področja zelenega podjetništva za uspešen začetek poslovne poti.**

Gospodarstvo

Na območju je bilo v letu 2022 zaposlenih 7.228 oseb. 3.805 oseb je bilo zaposlenih v gospodarskih družbah in pri samostojnih podjetnikih, okoli 3.000 oseb pa jih dnevni migrantov. Ostali so zaposlene v javni upravi, v javnih zavodih, kmetijstvu ipd.

Na območju je organizirano SPOT-svetovanje, ki poleg registracije podjetja izvaja tudi razvojno izobraževalne storitve. Število podjetij narašča, in sicer v povprečju za 28 podjetij na leto, kar je primerljivo s slovenskim povprečjem.

V Tabeli 6 je prikazano število podjetij in delež podjetij po standardni klasifikaciji dejavnosti (SKD) na območju LAS na dan 8. 6. 2023. Iz tabele je razvidno, da največ podjetij deluje v gostinski dejavnosti (14,68 %), v strokovnih, znanstvenih in tehničnih dejavnostih (14,63 %), v predelovani dejavnosti (12,66 %) ter gradbeništvu (13,26 %). Sledijo trgovina (8,95 %) in kulturne, razvedrilne ter rekreacijske dejavnosti (5,57 %), ostale dejavnosti dosegajo manjši delež.

Tabela 6: Število in delež podjetij po standardni klasifikaciji dejavnosti (SKD) na območju LAS

Opis SKD dejavnosti	Število podjetij	Delež
I Gostinstvo	269	14,68%
M Strokovne, znanstvene in tehnične dejavnosti	268	14,63%
C Predelovalne dejavnosti	232	12,66%
F Gradbeništvo	243	13,26%
G Trgovina; vzdrževanje in popravila motornih vozil	164	8,95%
S Druge dejavnosti	111	6,06%
R Kulturne, razvedrilne in rekreacijske dejavnosti	102	5,57%
J Informacijske in komunikacijske dejavnosti	91	4,97%
N Druge raznovrstne poslovne dejavnosti	84	4,59%
H Promet in skladiščenje	83	4,53%
P Izobraževanje	42	2,29%
A Kmetijstvo in lov, gozdarstvo, ribištvo	36	1,97%
D Oskrba z električno energijo, plinom in paro	33	1,80%
L Poslovanje z nepremičninami	29	1,58%
Q Zdravstvo in socialno varstvo	25	1,36%
K Finančne in zavarovalniške dejavnosti	13	0,71%
E Oskrba z vodo; ravnanje z odpadki in odpadki; saniranje okolja	3	0,16%
B Rudarstvo	3	0,16%
O Dejavnost javne uprave in obrambe, dejavnost obvezne socialne varnosti	1	0,05%
SKUPAJ	1.832	100,00%

Vir: BIZI, 2023

Brezposelnost

Stopnja registrirane brezposelnosti je marca 2014 znašala 12,2 % leta 2023 pa 3,6 % in je nižja od slovenskega povprečja, ki znaša 5,1 %. Na območju se zaposlovanje opazno poveča v poletnih mesecih v času turistične sezone. Veliko občasnih, začasnih oz. sezonskih delovnih mest se izvaja prek študentskega dela. Območje se vse občutneje sooča s težavo pomanjkanja delovne sile.

Tabela 7: Stopnja registrirane brezposelnosti %, marec po letih od 2014 do 2023

Občine	2014	2015	2016	2017	2018	2019	2020	2021	2022	2023
Bovec	14,9	13,0	12,0	7,5	7,0	5,7	7,4	6,9	4,5	3,8
Kanal ob Soči	13,1	13,3	10,8	8,8	8,3	7,6	7,0	8,4	4,3	3,8
Kobarid	9,9	11,3	10,1	7,2	5,5	5,6	5,2	5,3	3,8	3,4
Tolmin	10,7	11,0	9,8	7,3	5,8	5,1	6,3	6,4	4,1	3,4
Povprečje območja LAS	12,2	12,2	10,7	7,7	6,7	6,0	6,5	6,8	4,2	3,6

Vir: ZRSZ, 2023

V letu 2014 je bilo na območju 9.004 delovno aktivnih oseb, v letu 2022 pa 9.721. Povečanje delovno aktivnih oseb je pokazatelj, da je na območju prišlo do večje ponudbe delovnih mest in posledično priseljevanja prebivalstva, saj je tudi stopnja brezposelnosti nižja v primerjavi z letom 2018.

Tabela 8: Delovno aktivno prebivalstvo po prebivališču, maj po letih od 2014 do 2022

Občine	2014	2015	2016	2017	2018	2019	2021	2021	2022
SLOVENIJA	800.084	804.913	817.644	846.785	872.266	896.129	883.933	896.994	920.085
Bovec	1.173	1.170	1.183	1.238	1.317	1.328	1.301	1.333	1.337
Kanal ob Soči	1.972	1.970	2.027	2.078	2.130	2.126	2.141	2.124	2.204
Kobarid	1510	1.482	1505	1577	1.640	1.665	1.635	1.640	1.644
Tolmin	4.349	4.232	4.298	4.430	4.520	4.473	4.365	4.414	4.536

Vir: SURS, 2023

Ranljive skupine na območju

Na območju je zaznati ranljive skupine, med katerimi so otroci in mladi, invalidi oz. osebe s posebnimi potrebami, starejši in ženske. Med prebivalce, ki se težje vključujejo v skupnost, lahko prištejemo še tujce. **Otroci in mladi** so skupina prebivalstva, ki je vedno bolj ranljiva. Zaznana je problematika duševnih stisk, ki izhajajo bodisi iz družinskih oz. šolskih okolij bodisi iz idealiziranih podob, ki jih izkazujejo družbena omrežja. Za skupino mladih sta značilni velika stopnja neangažiranosti v družbena dogajanja in brezposelnost, saj gre največkrat za iskalce prve zaposlitve; to je značilno tudi za visoko izobražene mlade, še posebej je zanje malo delovnih mest v lokalnem okolju, to pa je povezano tudi z begom možganov in dnevnimi migracijami. Druga ranljiva skupina so **osebe s posebnimi potrebami oz. invalidi**. V lokalnem okolju opažamo predvsem nedostopnost javne infrastrukture in tveganje za neaktivnost v družbi. Na območju LAS deluje samostojni javni socialnovarstveni zavod Varstveno delovni center Tolmin in skrbi za odrasle osebe z motnjami v duševnem in telesnem razvoju ter odrasle osebe po pridobljeni možganski poškodbi. Druga društva na območju so: društvo Sožitje (medobčinsko društvo za pomoč osebam z motnjami v duševnem razvoju Tolmin), Klub zdravljenih alkoholikov Tolmin, Spominčica Zgornjega Posočja Tolmin, Društvo za pomoč pri demenci, Medobčinsko društvo bolnikov po možganski kapi 'Posočje' Tolmin, Medobčinsko društvo invalidov Goriške in Društvo invalid Bohinj. Na območju sta tudi dve invalidski podjetji, in sicer INDE Salonit Anhovo d.o.o. in Invalidsko podjetje Posočje, d.o.o. Za **ženske** je značilna nižja stopnja vključevanja v odločanje in participacijo na lokalni ravni, nizka stopnja podjetniške miselnosti in samoiniciativnosti. Za **starejše** je značilna višja stopnja brezposelnosti, kar je lahko povezano z nižjo stopnjo izobrazbe oz. specifično izobrazbo, ki ni iskana na trgu dela, pogosto tudi z nizko stopnjo samozavesti in samoiniciativnosti. Pred upokojitvijo se pogosto soočijo z velikimi življenjskimi spremembami, ki lahko privedejo do neaktivnosti, okrnjenega socialnega življenja in postopno izključenost iz družbe po upokojitvi. Pri tej skupini prebivalstva prepoznavamo predvsem problematiko dostopnosti do storitev, preventivnih programov, izobraževanj in nepoznavanja digitalnih tehnologij.

3.5 Turizem in gostinstvo

Turizem na območju je v tesnem sožitju z naravno in kulturno dediščino. Razvoj panoge temelji na sonaravnem, zelenem in odgovornem turizmu. Velik del območja je od leta 2008 priznan kot Evropska destinacija odličnosti **EDEN**. Območje se uvršča med najhitreje rastoče turistične destinacije v Sloveniji (predvsem občini Tolmin in Kobarid). Število poslovnih subjektov na področju turizma in gostinstva ter tudi turistični obisk se v zadnjih letih hitro povečujeta.

V turistični dejavnosti je evidentiranih 858 subjektov, od tega večina v Zgornjem Posočju. Večje število zaposlenih imajo hoteli, večji gostinski obrati in igralnica v Starem selu ter posamezne turistične agencije, ki pa zaposlujejo predvsem sezonsko. Ostali gostinski in turistični ponudniki pa zaposlujejo med 3 do 5 ljudi. Manjših ponudnikov je zelo veliko in pomenijo vsako leto pomembnejši prispevek k ekonomski uspešnosti doline. Opazno je, da ponudba in infrastruktura marsikje ne sledita **povečanemu obisku in promptni preobremenjenosti v času turistične sezone**, zato je treba zagotoviti pogoje za kakovosten turizem z visoko dodano vrednostjo.

Destinacija Dolina Soče v primerjavi z drugimi slovenskimi turističnimi destinacijami v zadnjih letih beleži visoko rast turistov. Turistični obisk destinacije se je v zadnjih desetih letih povečal za 2,5-krat. Dosedanji obseg rasti in dinamika obiska v času glavne sezone nakazujeta na tveganje preobremenjenosti naravnih in kulturnih virov ter krhanje primerne ravnotežja med številom prebivalcev in turistov (vir: *Strategija razvoja in trženja turizma Dolina Soče 2025+*).

V Dolini Soče je več kot 800 pretežno malih ponudnikov namestitev in več kot 40 športnih agencij, različnih društev, zavodov ter javnih ustanov, ki so razpršeni po območju štirih občin. Povezovanje celotne destinacije je zato zahtevno, procesi odločanja so zapleteni in včasih počasni. **Ponudniki in ključni deležniki se pogosto med seboj slabo poznajo in njihovo sodelovanje je zelo šibko**. Prav iz tega vidika je zelo pomembno, da se spodbuja medsektorsko sodelovanje med turističnimi ponudniki ter drugimi ponudniki v gospodarstvu in negospodarstvu (vir: *Strategija razvoja in trženja turizma Dolina Soče 2025+*, Razvojni program Občine Tolmin za obdobje 2013-2020).

Turistično destinacijo Dolina Soče bi lahko razdelili na 3 različna območja, ki imajo v osnovi drugačne geografske danosti in temu primerno tudi drugo kategorijo obiskovalcev.

1. Alpski del (območje občine Bovec ter manjši del občin Kobarid in Tolmin): v tem delu prevladuje družinski segment turistov, ki se poslužujejo pohodništva, kolesarstva in športnih aktivnosti na vodah.
2. Nižinski del (Kanal, Tolmin, delno Kobarid): na tem območju je prepoznan festivalski turizem, številne prireditve, ribolov, kolesarstvo ter kajak na mirnih vodah).
3. Hribovit predalpski predel območja Tolmina in Kanala: to območje je značilno po lokalni kulinariki, izjemni lokaciji za padalce, pohodnike, kolesarji ipd.

Območje ponuja čudovite gorske pokrajine, alpske vrhove, kristalno čiste reke in slapove, ki pritegnejo obiskovalce z vsega sveta. **Reka Soča** je ena od glavnih značilnosti tega območja. S svojo intenzivno turkizno barvo in bogato **biodiverzitet**o je ena najlepših alpskih rek v Evropi. Reka Soča je tudi priljubljena destinacija za različne vodne športe, kot so kajakaštvo, rafting in ribolov. Območje je prepleteno z mrežo pohodniških poti, ki omogočajo raziskovanje neokrnjene narave in uživanje v spektakularnih razgledih. Naravne lepote alpskega dela doline Soče ustvarjajo edinstveno kuliso za obiskovalce, ki želijo uživati v dejavnostih na prostem. Osrčje alpskega sveta je pravi raj za ljubitelje narave in avanturiste, ki iščejo nepozabne izkušnje, vendar prav zaradi številnega obiska območje potrebuje specifično in usmerjeno upravljanje, vezano na razvoj trajnostnega turizma.

V zadnjih nekaj letih se je v Dolini Soče začel pospešen razvoj turizma, ki je zelo intenziven na reki Soči z njenimi pritoki. Pri tem prevelik obisk (v konici sezone) **povzroča negativen vpliv na okolje reke Soče**. Nenačrtovani razvoj Doline Soče povzroča probleme, s katerimi se posamezne lokalne skupnosti v regiji težko soočajo. Glede na ugotovljeno stihijsko stanje, ki temelji na samoorganiziranih oblikah različnih

turistično-rekreativnih ponudb, zakonodaja s šibkimi instrumenti izvajanja nadzora v praksi nima dovolj vpliva na sistematično izvajanje nadzora nad dejavnostmi in posegi v prostor.

Infrastruktura, ki bi jo bilo potrebno razvijati v prihodnje: urejene asfaltacije poti do planin za kolesarstvo, pohodništvo, vodni adrenalinski park, vetrovnik, ureditev kajakaške proge, kolesarske infrastrukture, infrastruktura za turizem na mirnih vodah, welnes, športne aktivnosti v zaprtih prostorih (bovling, ...).

Kmečki turizem kot pomemben del turistične ponudbe v dolini Soče. Zaradi bogate kmetijske tradicije in naravne lepote območja se mnogi kmetje odločajo za ponujanje turističnih storitev, kot so namestitve v kmečkih hišah, degustacija domačih proizvodov, ogled kmetij in dejavnosti na njih. Kmečki turizmi na tem območju pogosto ponujajo avtentično izkušnjo podeželskega življenja, gostom pa omogočajo, da se povežejo z lokalno kulturo, tradicijo, kulinarčno dediščino in naravo. Gostje lahko uživajo v domači hrani, se vključijo v kmečka opravila, spoznajo življenje na kmetiji ter se sprostijo v mirnem in naravnem okolju. Na območju LAS deluje 7 izletniških turističnih kmetij in 15 nastanitvenih turističnih kmetij, ki prinašajo dodano vrednost na različnih področjih, zato je ključno, da se tovrstne dejavnosti podpirajo tudi s pomočjo pristopa LEADER/CLLD.

Danes turizem pomembno sooblikuje življenje na celotnem območju. Njegov razvoj mora vključevati ravnotežje med gospodarskimi koristmi turizma, ohranjanjem narave, kulture in družbenega tkiva destinacije ter zadovoljevanjem potreb lokalnih skupnosti. Turizem in druge panoge, kot so kmetijstvo, živilska industrija, rokodelstvo in kulturne dejavnosti, so soodvisne.

Tabela 9: Prenositve turistov v obdobju 2014–2022

Občine	2014	2015	2016	2017	2018	2019	2020	2021	2022
Bovec	162.568	226.402	275.896	350.402	462.077	486.798	346.536	425.328	547.961
Kanal ob Soči	1.402	709	768	1.290	7.809	8.197	6.206	8.117	9.616
Kobarid	89.720	111.315	118.921	153.281	186.187	202.297	158.011	168.309	211.541
Tolmin	67.184	78.357	86.976	115.000	157.852	161.160	119.228	139.022	172.947
SKUPAJ	320.874	416.783	482.561	619.973	813.925	858.452	629.981	740.776	942.065

Vir: SURS, 2023 in Turizem Dolina Soče, 2023

3.6 Energetska infrastruktura

Območje je gozdnato, s številnimi vodnimi viri in leži na ugodnih sončnih legah za postavitve sončnih elektrarn. Vetrovnih območij za koriščenje te energije pa ni, ker ni konstantnih vetrov.

V obdobju zadnjih 10 let je opaziti porast uporabe obnovljivih virov. Zgrajenih je 5 večjih sistemov za ogrevanje na biomaso (DOLB) za ogrevanje industrijske cone, javnih stavb in v manjšem delu tudi stanovanjskih objektov. Ob tem velja omeniti, da je bilo v zadnjem času veliko število kotlov na plin in kurilno olje zamenjanih s kotli na biomaso. Po vaseh se ljudje pretežno ogrevajo z biomaso v obliki polen. Tudi na tem področju prihaja do prehoda na moderne učinkovitejše kotle.

Vse več večjih porabnikov električne energije se odloča za gradnjo lastne sončne elektrarne. Še vedno je delež sončnih kolektorjev za ogrevanje sanitarne vode prenizek, glede na to, da gre za nizko tehnološke in preproste sisteme, ki so zelo učinkoviti in skoraj ne potrebujejo vzdrževanja. Zagotavljajo pa toplo vodo tudi 8 mesecev in več na leto.

Na območju delujejo 4 večje in 18 manjših hidroelektrarn, ki so umeščene na pritokih reke Soče.

Potreba po električni energiji bo vse višja. Vse več je toplotnih črpalk, klimatskih naprav, električnih vozil in drugih porabnikov električne energije. V prihodnosti je pričakovati rast tovrstnih porabnikov, zato bo treba tem zahtevam slediti. Gradijo še že močnejša električna omrežja.

Območje ima vse možnosti, da je samooskrbno z energijo, pridobljeno iz obnovljivih virov. Ob hidroenergiji je treba vlagati v skupne ogrevalne sisteme na biomaso in hkrati še bolje izkoristiti energijo sonca.

3.7 Kmetijstvo in obrt

V strukturi prihodkov kmetijstvo in obrt ne predstavljata statistično pomembnega deleža, vendar sta obe panogi za ohranjanje ruralnih območij in kulturne krajine bistvenega pomena.

Zaradi geologije, pedologije in klimatskih razmer na tem območju prevladuje živinoreja. Dolgo tradicijo živinoreje potrjuje tudi tradicija predelave mleka in mesa v končne izdelke, ki so prepoznani in zaščiteni tudi z označbo porekla. O dolgi tradiciji pričajo tudi **avtohtone pasme**, ki živijo na tem območju (**bovška ovca, drežniška koza in cika**).

Kljub težkim pedološkim pogojem (slabo razvita, gorska prst, kjer prednjačijo peščena tla), pa se v skromnem deležu na ravninah najdejo tudi površine z nekoliko globljim talnim horizontom, ki so primernejše za poljedelstvo in hortikulturo. Seveda je delež teh površin zanemarljiv z vidika skupnih kmetijskih površin. So pa te površine lahko ključnega pomena pri razvoju dela samooskrbe z rastlinskimi proizvodi.

Klimatske spremembe: Območje je stičišče različnih klimatskih vplivov. Na sončnih legah lahko že zgodaj pomladi nastopijo visoke dnevne temperature (marec), ki jih v zadnjih letih spremlja zelo malo padavin, celo manj od dolgoletnega slovenskega povprečja. Tovrstne spremembe povzročajo prvo zgodnjo marčevsko sušo, aprilске padavine, ki so prepotrebne, v zadnjih letih zamujajo in se šele konec aprila v navezavi z ledenimi možmi v začetku maja povežejo v slabo vreme z dežjem, nizkimi temperaturami in tudi pozebo. Taki pogoji so s kmetijskega vidika zelo negativni, ker prihaja do prevelikih ekstremnih nihanj. V letu 2022 smo na območju beležili stoletno sušo.

Stanje kmetijstva: Travniki in pašniki predstavljajo kar 96 % vseh kmetijskih zemljišč v uporabi. Lahko rečemo, da je ravninski in ravninsko višinski del v grobem obdelan, a le do tam, kjer se jih lahko obdela s sodobno kmetijsko mehanizacijo. Prepašeni so tudi gorski pašniki, tisti, kjer je omogočen cestni dostop. Vse večje težave predstavlja tradicionalno prosta paša v visokogorju. Vse pogostejši so napadi zveri. Paša v sredogorju na manjših parcelah se opušča zaradi lastniške strukture, zveri in skromne ekonomike. Zato so številne manjše in razdrobljene parcele podvržene zaraščanju, te parcele pa so tudi poligon za **širjenje invazivnih rastlin**. Kmetijske površine na ravninah, kjer so bile nekoč njive, so celo preveč intenzivno izkoriščene in so posledično bolj podvržene vse pogostejšim sušam. Te površine se kosijo trikrat, ob tem so podvržene tudi vse večjemu pritisku jelenjadi, v veliko primerih pa jih kmetje še prepasejo v jeseni z živino, ki pride s planin. Medtem ko se težje dostopne parcele kosijo 1–2-krat in se skoraj ne gnojijo, to pa spodbuja rast nekakovostnih rastlin. Vse večji vpliv na prirast travinja pa ima tudi velikanski porast jelenjadi.

Več kot 200 malih kmetij je v obdobju 2010–2022 opustilo kmetovanje. Trend staranja prebivalstva in težave z nasledstvom družinskih kmetij bo vodil v **zmanjševanje kmetij na območju LAS**. Drastičnega upada števila živali in količine obdelanih površin se ne pričakuje predvsem iz razloga, ker bodo večje in tržno usmerjene kmetije v večinskem deležu obstale. Posebno skrb je treba nameniti razvoju trajnostnega – ekološkega, a gospodarskega usmerjenega razvoja kmetijstva. Večina od več kot 120 ekoloških kmetij ni tržno usmerjenih in redijo predvsem mesni tip živali, medtem ko je tržno usmerjenih – profesionalnih ekoloških kmetij približno 30 %. Manjše kmetije intenzivno opuščajo mlečno proizvodnjo. Prestrukturiranje v mesno proizvodnjo pa se je v zadnjih 20 letih na žalost izkazalo kot pot v opustitev kmetovanja. Na področju poljedelstva in hortikulture v zadnjih 10 letih sicer nismo izgubili površin. Kljub temu gredo dejavnosti v dvig njivskih površin in intenzivnih trajnih nasadov. Pri tem naletimo na velike težave pri sami vzpostavitvi, saj je treba vse te površine zaščititi pred vdorom jelenjadi, kar je ekonomsko velik zalogaj. Kljub zelo slabim letinam pa še vedno beležimo povečanje čebelarških panjev po celotnem območju. Čebelarstvo ostaja druga največja panoga na območju.

Skupno se obdeluje 9.818 ha kmetijskih površin, kar 9.370 ha je travnih površin. Njivskih površin je le 160 ha, začasnega travinja še 90 ha, sledi 150 ha ekstenzivnih po večini starih in neurejenih sadovnjakov ter 8,3 ha intenzivnih sadovnjakov.

Nadaljnje možnosti za razvoj kmetijstva se kažejo zlasti v specializiranosti in usmerjenosti v tržne niše ter v sodelovanju z ostalimi panogami, predvsem z visoko gastronomijo. Razvoj v smer predelave preko dopolnilnih dejavnosti na kmetiji in pospeševanju ekološke pridelave.

Kmetijstvo je v intenzivnem prehodu iz številnih majhnih razdrobljenih kmetij v peščico velikih. Z vidika zagotavljanja količin in kakovosti je lahko tako stanje celo dobrodošlo. Z vidika obdelovanja težje dostopnih in površin v naklonu pa bomo priča še pospešenemu procesu zaraščanje. Posledično bo na obdelane ravnine vse močnejše pritiskala divjad.

Kmetijstvo je na veliki prelomnici in vsak pozitiven korak lahko pomaga, da se ohrani obdelan vsak kos kmetijske zemlje. Ustvarjanje pogojev, ki omogočajo kmetu, da lahko kmetuje so **urejene ceste na planine in višinske pašnike, pokritost s signalom, ki omogoča GSM-sledenje čredam na paši, postavitev nadzornih točk za prepoznavanje vdora divjadi na travnike, spodbujanje nakupa sadik sadnih trajnic, nadzor divjadi in zveri, omogočanje proste paše v gorskih predelih, pomoč pri nakupu specialnih strojev ter uvajanje kmetijskih praks za povečanje samooskrbe z močnimi krmili.**

Število in velikost kmetij

V letu 2010 je s kmetijskimi površinami gospodarilo 1.286 v letu 2022 pa le še 1.044 kmetij. Statistika med kmetije uvršča vse kmetije, ki imajo MID in uveljavljajo neposredna plačila, kar ne odraža dejanskega stanja kmetijstva na območju. Lahko rečemo, da je delež profesionalnih kmetij še mnogo nižji od 1.044 in ne presega 300 kmetij. Manjše kmetije pa na žalost ugašajo. Posledično se površine zaraščajo, saj so bili manjši kmetje čistilci površin, ki jih z velikimi stroji ni mogoče obdelati.

Približno 300 kmetijskih gospodarstev se s kmetijstvom ukvarja profesionalno. Profesionalne kmetije nizko konkurenčnost rešujejo z dopolnilnimi dejavnostmi na kmetiji, kjer se usmerjajo v predelavo mleka in v turizem.

Tabela 10: Število kmetijskih gospodarstev na območju

Občine/Leto	2000	2010	2019	2022
Bovec	164	125	108	108
Kanal ob Soči	286	192	151	152
Kobarid	349	331	248	254
Tolmin	745	638	571	530
SKUPAJ	1.544	1.286	1.078	1.044

Vir: SURS 2023 in KGZS-Zavod GO 2023

Vse več kmetij se odloča za ekološki način kmetovanja. Pogoji za ekološko rejo živali so relativno dobri, saj je še vedno veliko planin, ki omogočijo, da se lahko živina pase tudi do 8 mesecev v letu. Živali na paši so v primerjavi s tistimi v hlevski reji v boljši kondiciji, so odpornejše, vendar nimajo takih doprinosov. **V primerjavi s skupnim številom vseh kmetijskih gospodarstev (1.044) imamo danes na območju LAS le 128 ekoloških kmetij, ki obdelajo 12 % kmetijskih površin.** Ekološko kmetijstvo je priložnost predvsem za kmetije, ki imajo lastno predelavo in tiste, ki se ukvarjajo s turizmom. Kmetije kooperanti, ki prodajajo primarne surovine, ekološko kmetovanje vsaj trenutno prestavlja prevelike stroške na eni strani in prezahtevne pogoje na drugi. Te kmetije bi za prehod na ekološko kmetovanje potrebovale številne spremembe tako na področju tehnološkega znanja kot na področju tehnologije hlevov ipd.

Tabela 11: Število ekoloških kmetij

Občine	2006	2012	2015	2017	2022				
	Število ekoloških kmetij	Število ekoloških kmetij	Število ekoloških kmetij	Število ekoloških kmetij	Število kmetijskih gospodarstev	Število ekoloških kmetij	Kmetijske površine (skupno)	Ekološke površine (skupno)	Ekološke kmetijske površine (v %)
Bovec	7	12	12	15	108	16	1.279,42	475,17	14,8
Kanal ob Soči	12	15	15	22	152	22	1.235,34	497,35	14,5

Kobarid	28	25	25	29	254	31	2.701,55	558,91	12,2
Tolmin	38	32	32	58	530	59	4.534,53	1.048,18	11,1
SKUPAJ	85	84	84	124	1.044	128	9.750,84	2.579,61	12,3

Vir: KGZS, Zavod GO – Podatki iz zbirnih vlog (2022)

Ekološko kmetijstvo predstavlja pomemben del kmetijstva, saj obdela 14 % površin, predvsem pa ekološki kmetje že danes predstavljajo velik del kmetij, ki se ukvarjajo z dopolnilnimi dejavnostmi.

Živinoreja

Živinoreja je na območju vodilna panoga, a tudi pri tej panogi je trend zmanjševanja predvsem mlečne živine, ki velja za steber lokalnih proizvodov.

Govedoreja

Večina kmetij na območju se še vedno ukvarja z govedorejo. Leta 2000 je bilo na območju 6.900 govedi, danes jih je 5.800. Opazen je trend opuščanja reje mlečnih živali (upad mlečnega goveda za 730 živali v obdobju 2000–2022). Na manjših kmetijah skoraj ni več mlečnega goveda. **Upad mlečnega goveda pomeni tudi manjšo proizvodnjo mleka in posledično manj sira Tolminc, ki je glavni kmetijski proizvod v Posočju.** Produkcija mleka še vedno predstavlja večino kmetijske proizvodnje, a se vse več rej preusmerja v rejo krav dojilj. Prestrukturiranje v mesni tip pa narekuje trend uvajanja novih pasem goveda na območje. Na predvsem ekoloških kmetijah redijo oz. ohranjajo avtohtono pasmo – tolminsko ciko. Na celotnem območju se letno proizvede približno 11.550.000 kg mleka, ki se ga večinoma predela v Mlekarni Planika. V poletnem času pa se na planinah v Posočju pridelava približno 70 ton planinskega kravjega sira, skupno pa se na kmetijah s predelavo na območju izdelava 170 ton kravjega sira in drugih mlečnih izdelkov. Območje je poznano po siru Tolminc, zato grede prizadevanja strokovnih služb v smeri ohranjanja in povečevanja reje mlečnega tipa goveda.

Reja drobnice

Reja drobnice ima dolgoletno tradicijo na celotnem območju. Danes na bovškem redijo mlečni tip – avtohtono pasmo bovško ovco –, medtem ko drugje prevladujejo mesne pasme drobnice. Na Kobariškem še pasejo avtohtono pasmo – drežniška koza. Ovčereja drugje po območju nadomešča govedorejo, kar je dobro bolj z vidika preprečevanja zaraščanja. Ovčereja je poleg gospodarskega pomena pomembna tudi za ohranjanje kulturne krajine. V obdobju 2000–2022 je število drobnice padlo iz 11.000 na 10.000. Mlečni tip drobnice predstavlja še 30 %. Več kot 2.500 mlečnih ovc pridelava letno približno 40 ton sira (vezano na območje Občine Bovec).

Tabela 12: Število živali na območju LAS v letih 2000, 2010, 2020 in 2022

Živali/leto	2000	2010	2020	2022
Govedo	6.924	6.350	6.085	5.842
Prašiči	354	399	148	735
Perutnina	13.895	7.427	4.941	3.522
Lihoprsti kopitarji	186	285	309	336
Drobnica	11.388	13.003	10.187	10.248
Kunci	1.901	879	76	889
Čebelje družine	686	2.482	3.550	/

Vir: SURS 2023, KGZS, Zavod GO – Podatki iz zbirnih vlog 2022

Za ohranitev vitalnosti kmetije je **ključno ohranjanje mlečne proizvodnje**, saj od tu izhaja največja dodana vrednost. Predelava mleka je ključna tudi za ohranjanje tradicionalnih proizvodov. Vse napore je treba vlagati v ohranjanje mlečnih živali – tako goveda na širšem Tolminskem kot drobnice na Bovškem. Iz leta v leto območje izgubi kar lepo število mlečnih krav skupaj skoraj 800 v zadnjih 10 letih. Tudi na bovškem je število mlečnih ovc iz nekaj več kot 4.000 v 12 letih padlo na nekaj več kot 3.000 ovc.

Čebelarstvo

Čebelarstvo ima dolgoletno tradicijo. Na območju delujejo 3 čebelarska društva, ki skrbijo za izobraževanja in članom nudijo strokovno pomoč. Po podatkih čebelarskih društev na območju čebelari več kot 200 čebelarjev, ki razpolagajo s 3.000 gospodarskimi panji, in letno pridelajo 40–50 ton medu.

V zadnjem obdobju se je število manjših čebelarjev zmanjšalo, število panjev, pa se je dvignilo za skoraj tisoč panjev, kar narekuje trend razvoja in večjo profesionalizacijo čebelarske panoge. V čebelarstvu se narekujejo trendi v razvoj apiturističnih produktov, vzreje matic in geografske zaščite medu.

Hortikultura (sadjarstvo in vrtnarstvo)

Pretežno gorato območje ima tudi nekaj primernih leg za vrtnarsko in sadjarsko dejavnost. Vendar klimatske danosti (velike količine padavin v času vegetacije, ki omogočajo rast in razvoj glivičnih bolezni) in številni ekstremni vremenski dejavniki (vetrolomi, toče, nalivi) niso najbolj naklonjeni sadjarstvu. Kljub vsem težavam se na dobri sadjarski legi pridelajo izredno kakovostni plodovi jabolk, hrušk, sliv, orehov in jagodičja. Na žalost se je kmetijstvo v kanalski občini, kjer je največ sadjarskih leg, zelo opustilo. Številne sadjarske lege so se zarasle. Zaraščanje povzroča težave z divjimi živalmi. Kanalsko območje je izvorno območje jabolne sorte *goriška sevka*, kar priča o tem, da je bilo nekoč sadjarstvo zelo dobro razvito. Tu uspeva tudi znani kolovratski kostanj *maron*. Danes je na celotnem območju samo nekaj več kot 5 ha intenzivnih nasadov jablan. Vrtnarstvo zaseda zelo minimalen delež kmetijstva in je v domeni ohišnic. **Opaza se trend pilotnih poskusov zagona vrtnarstva.** Ti pozitivni primeri indikativno nakazujejo potrebo, saj je pri vseh povpraševanje po njihovih proizvodih dobro. Zaznani primeri se ukvarjajo z vzgojo sadik, proizvodnjo paradižnika in paprike ter čilijev v zavarovanih prostorih ter s proizvodnjo česna, čebule in nizkega fižola. Gre za pilotne zasnove, ki pa so lahko osnova konkretnjšega zagona pri iskanju tržnih niš in krepitev sodelovanja z visoko kulinariko na območju.

Druge kmetijske dejavnosti

Poljedelstvo in vrtnarstvo je slabo razvito. Omejeno je na pridelavo krmne koruze in krompirja ter vrtnin za samooskrbo. Nekaj kmetij se odloča za proizvodnje poljščin in vrtnin. Ti se udeležujejo sejmov in lokalnih tržnic. **Količine so zelo nizke in ne omogočajo resnejšega nastopa na trgu.** Kljub temu je zaznan trend zanimanja za vrtnarstvo, poljedelstvo in zeliščarstvo. Na območju je nekaj manjših proizvajalcev zeliščnih čajev, tinktur in krem, vendar v zelo omejenem obsegu. Beležimo tudi nekaj poskusov reje prašičev. Priložnosti za razvoj te panoge je v končnih izdelkih – območje je poznano po tradicionalnih suhomesnih izdelkih. Reja kopitarjev v manjšem obsegu je pretežno povezana s turizmom. Dve kmetiji se ukvarjata z rejo kuncev in kokoši nesnic. Druge kmetijske panoge, kot so npr. reja kokoši, gojenje gob, reje pernatih živali, divjačine ipd. so v minimalnem obsegu in pretežno samooskrbne.

Dopolnilne dejavnosti na kmetiji

Zaradi težkih pogojev kmetovanja in posledično nižjih prihodkov na osnovni kmetijski proizvod se kmetije poslužujejo predelave za dvig dodane vrednosti in podaljšanja obstojnosti osnovnemu izdelku. Dolgi tradiciji sirarstva sledi predelava mesa, predelava sadja v marmelade, sokove, žganja in kis, fermentiranje zelenjave in zeliščarstvo. Vse več kmetij svojo priložnost išče tudi v turizmu. **Prepoznani so lokalno tipičnimi produkti, med katerimi so tudi izdelki z označbo porekla.** To sta **sir Tolminc (zaščiten označba porekla – ZOP)**, **Bovški sir (zaščiten označba porekla – ZOP)**. Tudi ostali proizvodi, kot so **albuminska skuta, salame, krvavice, šebreljski želodec** in drugi, so prepoznani kot kakovostni proizvodi in so vse bolj iskani. Medtem ko dopolnilne dejavnosti predelave ohranjajo obseg, pa obrtniški del (rokodelstvo) upada. Vse manjše povpraševanje je po volnenih in lesenih izdelkih, ki so zaradi dviga cen surovin postali tudi zelo dragi. Rokodelci so davčno preobremenjeni tudi od države, zato je vse težje najti mojstra/-ico. Rokodelstvo se danes usmerja pretežno v izdelavo drobnih spominkov in nakita iz kamna, soškega prodnika (nakit, umetnine) ter tudi galanterijskih izdelkov iz umetnih mas.

Po večini imajo kmetije registrirano dejavnost čiščenja cest. Registriranih je veliko predelovalcev mleka in mlečnih proizvodov, predelovalcev živil rastlinskega izvora in turističnih kmetij. Te dejavnosti pomembno sooblikujejo ekonomsko sliko kmetij.

Tabela 13: Dopolnilne dejavnosti na kmetiji

Dopolnilne dejavnosti	BOVEC			KANAL			KOBARID			TOLMIN			SKUPAJ		
	2008	2014	2022	2008	2014	2022	2008	2014	2022	2008	2014	2022	2008	2014	2022
Predelava kmetijskih pridelkov, od tega mleka	3	9	14	0	1	0	2	5	6	2	8	7	7	23	27
Storitve s kmetijsko in gozdarsko mehanizacijo	2	3	2	0	1	0	3	4	2	16	14	8	21	22	12
Turizem na kmetiji: kmetija z nastanitvijo	2	2	3	0	0	0	1	5	9	2	4	3	5	11	15
Turizem na kmetiji: izletniška kmetija	0	0	0	0	0	0	0	0	0	1	1	3	1	1	3
Druge dopolnilne dejavnosti	0	0	2	2	7	9	0	7	15	4	30	34	6	44	60
SKUPAJ	7	14	21	2	9	9	6	21	32	25	57	55	40	101	117

Vir: Podatki so iz Poslovnega registra Slovenije – ePRS; marec 2008 in november 2014, marec 2023.

Gastronomija

Kmetijstvo in gastronomija sta med seboj brezpogojno povezani. Ravno na kmetijah so se najbolj ohranile tradicionalne jedi, ki jih odkrivamo in umeščamo v vrhunsko kulinariko ter s tem gradimo vezi med tradicijo in vrhunsko gastronomijo. Vse več gostinskih ponudnikov posega po tradicionalnih jedeh in sestavinah ter jih tke v menije. Vsako leto ima več krožnikov podpis Posočja. Danes ni več prevelika težava najti gostilno, ki ponuja **bovske krafe**, **kobariške štruklje**, **friko**, **krompirjevo polento**, **meso iz drobnice**, **poštokljo**, **budle**. Kljub temu je treba še vedno veliko energije posvetiti raziskovanju kuhinje naših prednikov in prenašanje tradicije v sodobne gostinske trende. Še vedno preveč gostilen ponuja klasične menije, ki so preobsežni in imajo s tradicijo le malo skupnega. Veseli dejstvo, da se trend uporabe lokalnih proizvodov in jedi povečuje.

Na območju LAS Dolina Soče od leta 2022 **deluje kolektivna blagovna znamka Iz doline Soče** s certifikacijsko shemo kakovosti, v katero je vključenih najmanj 40 različnih storitev, produktov in doživetij. Z delovanjem KBZ Iz Doline Soče si prizadevamo za visoko in celovito usklajeno kakovost gastronomske in z njo povezane ponudbe v destinaciji Dolina Soče. Certifikat predstavlja oznako lokalnega geografskega izvora in visoko kakovost izdelkov in storitev (*vir: Strategija razvoja in trženja turizma Dolina Soče 2025+*).

Gozdarstvo

Za območje je značilna **velika gozdnatost**. Gozd predstavlja 65,8 % celotne površine. Omenjeno kaže na to, da je velik del ozemlja manj primeren za kmetijsko pridelavo, hkrati pa na dejstvo, da je še veliko neizkoriščenih potencialov v smislu gospodarjenja z gozdom. Po podatkih Zavoda za gozdove Slovenije znaša skupna površina gozdov na obravnavanem območju 71.680 ha. Od tega jih je v zasebni lasti 47.458 ha, v lasti države 10.294 ha, v lasti občin pa 13.928 ha. Odprtost gozdnega prostora z gozdnimi prometnicami (ceste in vlake) je bistvenega pomena za normalno gospodarjenje z gozdom in znaša 10,5 m/ha (gozdne ceste) in 20 m/ha (gozdne vlake). Skupaj je na območju 313 km gozdnih cest in kar 1.475 km gozdnih vlak.

Kljub veliki gozdnatosti je izkoriščenost gozda in poseka slaba, saj je bilo v preteklem desetletnem obdobju realiziranega 62,2 % načrtovanega poseka. Dve tretjini je predstavljal sanitarni posek drevja kot posledica obsežnih naravnih ujm (žledolom, gradacija podlubnikov, vetrolom). Izkoristek je še posebej slab v zasebnih gozdovih in gozdovih v lasti lokalnih skupnosti. Razlogi so različni: slaba dostopnost, razdrobljena gozdna posest, ekonomska nezainteresiranost lastnikov za pridobivanje dohodka iz gozda, depopulacija, hranjenje gozda za ekonomsko slabša obdobja itd.

Stopnja predelave posekanega lesa v regiji je nizka. Veliko nepredelanega lesa je namenjenega izvozu v Avstrijo in Italijo. Vlaganje v verigo dodane vrednosti lesa je prepoznana priložnost, vendar ostaja za zdaj zaradi slabe odzivnosti trga, neizkoriščena. Raba lesa v energetske namene se povečuje, predvsem z vzpostavljanjem večjih kurilnih sistemov (DOLB) na sekance in pelete.

Gozdove odlikuje tudi izredno dobro ohranjen življenjski prostor za bivanje divjih živali. V zadnjih letih močno narašča številčnost jelenjadi in zveri.

4 Analiza razvojnih potreb in potenciala območja LAS, vključno z analizo prednosti, slabosti, priložnosti in nevarnosti

Za namen jasnega definiranja opredeljenih razvojnih potreb in potencialov območja LAS smo opravili podrobno ter učinkovito analizo stanja območja LAS, ki jo zajema prejšnje poglavje. Sekundarne podatke smo vsebinsko dopolnjevali z informacijami iz prakse, ki smo jih pridobili s pomočjo povratnih informacij na terenu, na delovnih sestankih s strokovnimi službami oz. institucijami, ki se ukvarjajo z različnimi področji, in sicer • Občina Bovec, • Občina Kanal ob Soči, • Občina Kobarid, • Občina Tolmin, • Kmetijsko gozdarski zavod Nova Gorica, Kmetijska svetovalna služba Tolmin, • Mlekarna Planika Kobarid d.o.o., • KZ Tolmin, • Tolminski muzej, • Ustanova »Fundacija Poti miru v Posočju«, • Javni zavod Triglavski narodni park, • Javni zavod za turizem Dolina Soče • Varstveno delovni center Tolmin, • Zavod za turizem, kulturo, mladino in šport Kanal, • Zavod za kulturo, šport in mladino občine Tolmin ter s smiselno uporabo obstoječih dokumentov, ki podobne analize za območje že vključujejo.

Cilj usklajevanj je oblikovanje razvojnih potreb in potencialov območja LAS Dolina Soče, ki so odraz tako statističnih podatkov kot tudi izkušenj v praksi. Prek podrobne in jasne analize stanja smo opredelili ključne razvojne potrebe in potenciala območja LAS, na osnovi katerih se je izdelala intervencijska logika za izvajanje SLR do leta 2027.

4.1 SWOT-analiza

SWOT-analiza je bila izvedena na delavnici z deležniki, ki živijo in delajo na območju, kjer se bo izvajala SLR oz. z deležniki, ki so izrazili namen za pristop v lokalno partnerstvo. Vključili so se tako posamezniki, društva in interesne skupine, ki so z lastnimi pogledi pomembno prispevali k celoviti pripravi analize. Z opisanimi dejavnostmi je bilo doseženo, da SWOT-analiza izhaja iz analize stanja, ki je osredotočena na posebnosti območja in je ciljno naravnana.

Tabela 14: SWOT-analiza za območje LAS

PREDNOSTI	SLABOSTI
<ol style="list-style-type: none">1. Prepoznani tradicionalni kakovostni lokalni produkti.2. Visoka raven ohranjenosti naravnega okolja, biodiverzitete in domačih genskih virov.3. Dejavnna društva in društveno življenje.4. Prepoznavna turistična destinacija.5. Ohranjena bogata kulturna, naravna in zgodovinska dediščina.6. Vzpostavljena kolektivna blagovna znamka.7. Razpoložljivost naravnih virov (gozdovi in njihov veliki potencial, bogati vodni viri).8. Vzpostavljene rekreacijske in športne površine.	<ol style="list-style-type: none">1. Pomanjkanje sodobne infrastrukture in storitev na nekaterih podeželskih območjih (osnovne storitve, javni prevoz, širokopasovni internet itd.).2. Težava staranja in nasledstva družinskih kmetij in gostinskih ponudnikov.3. Izseljevanje mladih s podeželja.4. Opuščanje kmetovanja na malih kmetijah.5. Nizka prehranska samooskrba.6. Slabo sodelovanje med ključnimi deležniki na območju.7. Pomanjkanje specifičnega znanja, inovativnosti, dizajna, tržne usmerjenosti in izkušenj s področja zelenega podjetništva.8. Številni prazni objekti na podeželju.9. Izumiranje življenja na vasi.10. Nizek odstotek ekoloških kmetij ter primanjkljaj lokalne in ekološke hrane.11. Pomanjkanje medgeneracijskega sodelovanja.12. Prometna preobremenjenost v času turistične sezone.13. Slaba infrastruktura do planin in pašnikov.

PRILOŽNOSTI	NEVARNOSTI
<ol style="list-style-type: none"> 1. Ustvariti pogoje za razvoj podjetništva in zelenih delovnih mest. 2. Ustvariti pogoje za mlade (delo na daljavo, stanovanja ipd.). 3. Skrb za starejše in možnosti medgeneracijskega sodelovanja. 4. Povečevanje samooskrbne proizvodnje (mesa in celotne rastlinske proizvodnje). 5. Razvoj sonaravnega in ekološkega kmetijstva ter zelenega gospodarstva. 6. Povečanje dodane vrednosti na kmetijah. 7. Vzpostavljanje kratkih dobavnih verig in zelenih delovnih mest s povezovanjem kmetijstva, gastronomije in turizma. 8. Reaktivacija starejših na trg delovne sile. 9. Možnost kakovostnejšega bivanja kot načina življenja v sodelovanju z naravo in tradicijo. 10. Les in voda kot strateški surovini. 11. Razvoj podeželskih območij in prilagoditev za mlade družine. 12. Obnova stavb in reaktivacija opuščeni območij. 13. Čezmejno in regijsko povezovanje lokalnih ponudnikov kmetijskih pridelkov in izdelkov. 	<ol style="list-style-type: none"> 1. Beg možganov – mladi ne najdejo ali prepoznajo priložnosti v domačem okolju. 2. Opuščanje kmetijstva in zaraščanje podeželja. 3. Nespodbudno podjetniško okolje (manjše aktiviranje podjetniških potencialov). 4. Prekategorizacija kmetijskih zemljišč za druge namene. 5. Nezainteresiranost posameznikov za vključevanje v programe razvoja podeželja. 6. Prepočasno urejanje infrastrukture in krčenje javnih storitev na podeželju. 7. Posledice klimatskih sprememb in počasno prilagajanje nanje. 8. Pritiski na vodni in obvodni prostor. 9. Širjenje invazivnih vrst.

4.2 Potrebe in potencial območja LAS

Pri pripravi analize razvojnih potreb smo opredeliti glavne težave, s katerimi se soočajo zainteresirani partnerji na območju LAS ter identificirali vzroke in posledice. Potrebe smo definirali kot vrzel med tem, kakšno je obstoječe stanje in kaj želimo doseči. S pomočjo analize sekundarnih virov in usklajevanj vsebinskih področij smo prepoznali slednje razvojne potrebe ter potenciale območja LAS:

Razvojna potreba 1: Vzpostaviti spodbudno in podporno okolje ter ustvariti pogoje za kakovostno bivanje na podeželju

Podeželje je v zadnjih dveh programskih obdobjih precej napredovalo, posebej na področju infrastrukturne opremljenosti, ki je podlaga za nadaljnji razvoj. Še vedno pa lahko opazimo neenakomeren razvoj vasi, ki je v večji meri posledica nezadostnega finančnega vlaganja v prometne povezave, digitalno infrastrukturo, energetske oskrbo in vodne vire na podeželju. Velik vpliv na neenakomeren razvoj vasi ima tudi staranje prebivalstva. Mladi se zaradi boljših možnosti zaposlitve, izobraževanja in bolj raznolikega družbenega življenja v večji meri selijo v urbana središča. Kljub navedenemu pa se nakazuje, da je prav obdobje koronavirusa pripeljalo do novega trenda, saj se vse več ljudi, zaradi kakovosti življenja, nižjih stroškov, podjetniške priložnosti, skupnostne pomoči in sodelovanja ter dostopa do narave, zanima za življenje na podeželju.

Smiselnost povezovanja in medgeneracijskega sodelovanja domačinov ter aktivnega udejstvovanja mladih in drugih ranljivih skupin predstavlja pomembno komponento za izboljšanje socialnega ter družbenega razvoja podeželskih območij. S tem se lahko okrepi občutek skupnosti, medsebojne pomoči ter prispeva k večji vključenosti in participaciji vseh prebivalcev. Starejši prebivalci imajo bogate

izkušnje, tradicionalno znanje in veščine, ki jih lahko delijo z mladimi. Mladi pa lahko prenesejo sveže ideje, inovativnost in digitalne spretnosti.

Spodbudno in podporno okolje, ki je odraz živega in pristnega podeželja, izkazuje velik potencial za medgeneracijsko sodelovanje ter aktivno udejstvovanje mladih in drugih ranljivih skupin, vendar je treba za ta namen zagotoviti priložnost za njihovo sodelovanje, izmenjavo idej, izobraževanje, ustrezne mehanizme, vzpostaviti prostore in platforme za srečevanje ter spodbuditi in podpreti projekte, ki se osredotočajo na medgeneracijsko sodelovanje, mentorstvo ter vključevanje mladih in drugih ranljivih skupin v lokalno skupnost.

Program LEADER/CLLD je priložnost za nadgradnjo manjše lokalne infrastrukture, vključno z lokalnimi storitvami za prosti čas; oživljanje vaških in mestnih jeder skozi nadgradnjo kulturne in družbene programske vsebine; povezovanje podeželske skupnosti skozi vseživljenjsko učenje in medgeneracijsko sodelovanje, razvoj kulturnega ustvarjanja ter ohranjanje kulturne in naravne dediščine lokalnega okolja.

Razvojna potreba 2: Oblikovanje podpornega okolja in nadgradnja obstoječih dejavnosti s podjetniškimi vsebinami ter poudarkom na vzpostavljanju zelenih delovnih mest (kmetijstvo, gozdarstvo in turizem)

Razvoj podjetniške kulture na območju LAS je ključnega pomena za spodbujanje podjetništva in inovativnosti med prebivalci.

Na območju se izvajajo različni projekti, programi in podpore, ki so namenjeni spodbujanju podjetništva. Med mladimi (šolska mladina, mlajši odrasli in posamezniki, ki razmišljajo o samostojni poti) je zaznati precejšen interes po novih znanjih s področja podjetništva. Poleg tega je v podpornem okolju dozorelo spoznanje, da s tradicionalnimi podpornimi programi ni več možno dovolj kakovostno pomagati in spodbujati podjetniško kulturo ter pripomoči k uspešnemu zagonu dejavnosti tako na podeželju kot v urbanih območjih. Med posamezniki, ki jih zanima podjetništvo, je vse večje zanimanje za nove oblike pomoči in aktivno vključevanje ter pridobivanje specifičnih znanj in veščin za uspešen začetek poslovne poti.

Za nadgradnjo že obstoječih dejavnosti je treba za obstoječe in potencialne podjetnike zagotoviti:

- vzpostavitev podpornega okolja, kjer lahko podjetniki pridobijo ustrezne pogoje za razvoj svojih podjetij;
- razvoj in promocijo kolektivne blagovne znamke Iz Doline Soče;
- spodbudno okolje za lokalno pridelavo in lokalno oskrbo z izdelki, pridelki in storitvami;
- izvedbo specifičnih izobraževanj, usposabljanj in mentorstva;
- povezovanje, ustvarjanje mrež in platform za uspešno sodelovanje;
- reaktivacijo starejšega prebivalstva na trg delovne sile.

Dolina Soče ima velik potencial za razvoj podjetništva na področju kmetijstva, gozdarstva in turizma. Poznana je po svoji izjemni naravni lepoti, bogati kulturni dediščini in pestrih dejavnostih na prostem, kar ustvarja odlično izhodišče za razvoj turističnih dejavnosti.

Na področju kmetijstva se spodbujajo trajnostno sonaravno kmetovanje, pridelavo in predelavo lokalnih in ekoloških pridelkov in izdelkov ter razvoj lokalnih blagovnih znamk. Kmetijski podjetniki imajo možnost uporabe edinstvenega območja na področju pridelave lokalnih sort sadja, zelenjave, mesa, mlečnih izdelkov in reje avtohtonih živalskih vrst. S povezovanjem v skupno zgodbo območja in poudarkom na lokalnih sestavinah, avtentičnosti in kakovosti se lahko pritegne tudi ozaveščene potrošnike, ki cenijo lokalno pridelavo in zdravo hrano.

Podjetništvo na podeželju vključuje tudi obnovo in oživitev kulturne dediščine, proizvodnjo unikatnih rokodelskih izdelkov, umetnostne obrti, kulturne prireditve, muzeje ter druge dejavnosti, ki temeljijo na lokalni tradiciji in identiteti. Velik potencial pa se ponuja tudi v digitalnem podjetništvu in delu na daljavo.

Digitalni podjetniki bi lahko z ustrežno digitalno tehnologijo in komunikacijskim omrežjem lažje ustvarjali ter tržili svoje izdelke in storitve na spletu ter izkoriščali možnost dela na daljavo. To tudi omogoča mladim podjetnikom, da ostanejo na podeželju in ustvarjajo usmerjena podjetja.

Ključno vlogo za izboljšanje pogojev, nadgradnjo obstoječih dejavnosti in uspešno uresničevanje skupnih prizadevanj na podeželju igra sodelovanje in povezovanje med lokalnimi prebivalci, kmeti, podjetniki, turističnimi organizacijami, gostinci in hotelirji, lokalnimi oblastmi ter drugimi deležniki ob predpostavki, da je nujno treba upoštevati trajnostni razvoj, ohranjanje okolja in lokalno identiteto.

Program LEADER/CLLD je priložnost za krepitev podjetniškega okolja na področju kmetijstva, lesarstva, zelenih tehnologij in turizma; mreženje in sodelovanje; podjetniško usposabljanje in mentorstvo; krepitev kompetenc; skupno trženje in nastop na trgu; razvoj in certificiranje novih lokalnih proizvodov ter storitev pod okriljem kolektivne blagovne znamke.

Razvojna potreba 3: Izboljšanje gospodarskih, socialnih in okoljskih izzivov z uporabo inovativnih rešitev, digitalnih tehnologij ter krožnega biogospodarstva

Razvoj osnovnih storitev na podeželju je ključen za ustvarjanje ugodnih pogojev za prebivalce, podjetnike in druge deležnike ter spodbujanje razvoja na tem območju. Z uporabo inovativnih rešitev, digitalnih tehnologij in krožnega biogospodarstva se lahko pripomore k izboljšanju kakovosti življenja prebivalcev, trajnostne gospodarske rasti, varovanja okolja in trajnostnega izkoriščanja naravnih virov.

Med ključne gospodarske, socialne in okoljske izzive, s katerimi se sooča območje, sodijo:

- **Trajnostni turizem:** Dolina Soče je priljubljena turistična destinacija, ki na eni strani zahteva razvoj infrastrukture, na drugi strani pa skrb za ohranitev bogate naravne in kulturne dediščine ob hkratnem zadovoljevanju potreb turistov, upravljanje obremenitve na naravne vire ter preprečevanje pretiranega razvoja infrastrukture, ki ogroža edinstvenost doline.
- **Kmetijstvo in ohranjanje kulturne krajine:** Kmetijstvo ima pomembno vlogo v dolini Soče, vendar se sooča z izzivi, kot so upad števila kmetov, opuščanje tradicionalnih kmetijskih praks in zaraščanje kmetijskih površin. Ohranjanje kulturne krajine in spodbujanje trajnostnega kmetijstva sta pomembni za ohranjanje lokalne identitete.
- **Podnebne spremembe:** Podnebne spremembe predstavljajo velik izziv, saj lahko vplivajo na vodne vire, biodiverzitetu, gozdove in kmetijstvo. Povečanje poplav, suš, spremembe v padavinah in temperaturah zahtevajo prilagajanje in učinkovito upravljanje z naravnimi viri.
- **Demografske spremembe:** Upad prebivalstva, staranje prebivalstva in odhajanje mladih predstavlja velik izziv območja.
- **Infrastruktura in promet:** Območje LAS se srečuje tudi z izzivi glede infrastrukture in prometa, še posebej v poletnih mesecih, ko turisti množično obiskujejo dolino Soče. Povečanje prometnih obremenitev lahko negativno vpliva na okolje, kakovost življenja lokalnih prebivalcev ter varnost in dostopnost.

Reševanje teh izzivov zahteva celovit pristop, zato je ključno, da se spodbuja digitalno vključenost in sodelovanje med različnimi akterji v lokalni skupnosti. Prav tako je treba spodbujati izmenjavo znanja in izkušenj ter podpirati prizadevanja za ohranjanje naravne in kulturne dediščine. Prizadevanja so usmerjena v trajnostni razvoj, ohranjanje narave, krepitev lokalnega gospodarstva, vzpostavljanje pogojev za razvoj in delovanje pametnih vasi, samooskrbnih skupnosti, sodobnih planih in ohranjanje edinstvene lokalne identitete. Prav tako pa prinaša zagotovilo za doseganje ciljev, ki jih zasleduje **Regionalni razvojni program 2021–2027 (regijski projekt: Pametna vas) in Strateški načrt skupne kmetijske politike 2023-2027.**

Razvijanje potenciala na področju pametnih vasi, samooskrbnih skupnosti in sodobnih planin zahteva usklajen pristop med lokalnimi oblastmi, prebivalci, podjetji in drugimi deležniki. Hkrati pa je pomembno, upoštevati načela trajnosti in ohranjanja naravnih danosti.

Program LEADER/CLLD predstavlja priložnost za celovit in trajnostni lokalni razvoj; izboljšanje osnovnih storitev na podeželskih območjih s pomočjo inovativnih rešitev in digitalnih tehnologij; vzpostavitev pogojev za razvoj in delovanje pametnih vasi, samooskrbnih skupnosti, sodobnih planin ter spodbujanje trajnostne mobilnosti.

Razvojna potreba 4: Trajnostni okoljski razvoj z ohranjanjem narave in biotske pestrosti ter prehranske varnosti

V okviru UNESCO programa Človek in biosfera (Man and the Biosphere – MAB) so določena območja prepoznana kot biosferna območja, zaradi svoje edinstvene naravne in kulturne dediščine ter njihovega pomena za trajnostni razvoj. Mednje se umešča Biosferno območje Julijske Alpe, katerega del je tudi območje LAS. Priložnosti, ki jih prinaša biosferno območje, pa so predvsem na področju sodelovanja in povezovanja med lokalnimi prebivalci, upravljavci naravnih virov, strokovnjaki ter drugimi deležniki pri ohranjanju narave, razvoju trajnostnih praks in spodbujanju trajnostnega gospodarstva.

Razvoj območja Julijske Alpe naslavlja številne regionalne in sektorske strategije, v katerih je izpostavljen velik pomen trajnostnih pristopov. Kmetijstvo in turizem sta panogi, ki lahko k temu pripomoreta, zato je njuna medsebojna povezanost in skladnost politik še posebej pomembna. Konkurenčnost kmetijstva na tem območju je z globalnega vidika nizka, saj se sooča z raznimi, predvsem naravnimi omejitvenimi dejavniki. Edina možnost za dolgoročni razvoj panoge na tem območju je uvajanje novih modelov, ki imajo na posameznih mikroobmočjih velik potencial in možnosti za uveljavitev. Na območju že obstajajo uspešni poslovni modeli povezovanja na področju kmetijstva. Tu zagotovo prednjačita Kmetijska zadruga Tolmin in Mlekarna Planika Kobarid. Z uvajanjem ekološkega kmetovanja želita povečati ekonomske in pozitivne okoljske učinke celotne kmetijske panoge Julijskih Alp.

Če želimo trajnostno razvijati tovrstno območje in ga ohraniti za prihodnje generacije, je treba več pozornosti nameniti razvoju sonaravnega in ekološkega kmetijstva ter povečevati ponudbo ekoloških izdelkov, katerih povpraševanje iz leta v leto narašča. V strokovni javnosti lahko zasledimo mnenje, da je ekološko kmetovanje ključni mehanizem za dvig konkurenčnosti tovrstnih območij. Vendar je pri tem treba imeti v oziru, da je razvoj ekološkega kmetovanja splošen trend in se bo v vse večji meri uveljavil tudi na drugih, za kmetijstvo primernejših območjih, ki bodo z vidika konkurenčnosti v boljšem položaju. Treba je zagotoviti, da so vsi deležniki v verigi in na koncu tudi potrošniki naravovarstveno ozaveščeni, saj so le tako lahko cilji trajnostnega razvoja nekega območja doseženi. Zato je za konkurenčnost teh območij treba graditi in komunicirati celovite trajnostne rešitve (zeleni turizem, trajnostna mobilnost, lokalne prehranske verige, lokalni in ekološki pridelki ter izdelki, kulinarika in ne nazadnje tudi visoka splošna kakovost izdelkov in storitev). Tržna naravnost kmetij in njihovo večje vključevanje v ekološke sheme, je zagotovilo za doseganje ciljev, ki jih zasleduje **Regionalni razvojni program 2021–2027 (ključni regijski razvojni projekti: Eko regija), Strategija EU za biotsko raznovrstnost do leta 2030, Akcijski načrt za razvoj ekološke pridelave ter Evropski zeleni dogovor oziroma Strategija Od vil do vilic.**

Ekonomska stabilnost in zagotavljanje ustreznega življenjskega standarda sta pri tem ključna dejavnika. Treba je spodbujati sonaravno in ekološko kmetijstvo, ki je trajnostno sprejemljivo in kot tako edino primerno za tovrstno območje. Ekološko kmetijstvo in turizem sta panogi, ki v največji meri k temu prispevata, zato je nujna medsebojna povezanost in skladnost usmeritev in politik na tem področju še posebej pomembna. Novodobni ozaveščeni gosti pričakujejo vrhunsko, ekološko in neokrnjeno ter celostno doživetje edinstvenega okolja, zgodbe, ki jih potrošniki iščejo in so zanje pripravljeni plačati tudi višjo ceno. Ekološko kmetovanje in kolektivne blagovne znamke, ki poudarjajo kakovost, zagotavljajo pristnost porekla ter tradicionalnost vpletajo v sodobne rešitve in trende so ključni mehanizem za dvig dodane vrednosti ter prispevek h konkurenčnosti na območju.

Povezovanje ekološkega kmetovanja, turizma in naravovarstva ima velik potencial za ustvarjanje trajnostnega, odgovornega in donosnega modela na območju Doline Soče in tudi širše.

Program LEADER/CLLD predstavlja priložnost za spodbujanje in podpiranje trajnostnega razvoja podeželja, ki se odziva na sodobne izzive ter prispeva k bolj zeleni in odgovorni rabi; podporo vzpostavitvi pogojev za osnovno in dopolnilno dejavnost ter podporo pilotnim projektom medsektorskega povezovanja deležnikov z namenom vzpostavljanja zelenih delovnih mest in ohranjanje obstoječih.

Kot horizontalni potencial območja je prepoznan turizem, ki skozi svoje razvojno delovanje krepi vlogo povezovalca in generatorja dodane vrednosti v celotni verigi vrednosti – od kmeta in rokodelaca do ponudnika nastanitev, kulinarike in povezovanja ključnih deležnikov na območju. V sklopu SLR si bomo prizadevali povečati dodano vrednost in odgovornost turizma za trajnostni razvoj območja.

Dodana vrednost CLLD/LEADER za območje LAS je doseganje navedenih ciljev z ukrepi, ki naslavlajo potrebe in izzive na podeželju, kot so npr.: socialna vključenost vseh prebivalcev na podeželju, spodbujanje zaposlovanja ter podjetništva na podeželju, razvoj osnovnih storitev, dvig kakovosti življenja, razvoj manjše infrastrukture na podeželju, razvoj koncepta Pametnih vasi, okoljske in podnebne rešitve na podeželju, spodbude ekološkemu in drugemu sonaravnemu kmetovanju, srkb za naravno in kulturno dediščino, trajnostni turizem, samooskrba, idr.

5 Opis SLR, njenih ciljev in ukrepov, vključno z določitvijo mejnikov ter ciljnih vrednosti kazalnikov

Razvojna vizija območja LAS Dolina Soče

V razvojni viziji smo opredelili želeno stanje, ki ga želimo doseči v prihodnosti, in sicer:

»Območje LAS Dolina Soče svojim prebivalcem nudi podporno in spodbudno okolje za razvijanje ustvarjalnosti, inovativnosti, podjetnosti, pripadnosti, vključenosti, medsektorskega in medgeneracijskega sodelovanja ter omogoča visoko kakovost bivanja današnjim in prihodnjim rodovom. Gre za povezano, živo in pristno podeželje, ki ponuja visoko kakovostne storitve, pridelke in izdelke ter kjer se naravna in kulturna dediščina uporablja trajnostno z namenom ustvarjanja dragocenih delovnih mest za prebivalce.«

S poslanstvom opredeljujemo namen delovanja LAS, in sicer:

»Naše poslanstvo je varovanje, ohranjanje in omogočanje razvoja območja, ki vključuje trajnostne oblike lokalnega podjetništva, naravne in kulturne dediščine, spodbujanje inovativnih rešitev in digitalnih tehnologij ter krožnega biogospodarstva. Zavzemamo se za ustvarjanje spodbudnega, kreativnega, prijaznega in trajnostnega okolja za ozaveščene prebivalce, obiskovalce in poslovne subjekte. Skozi sodelovanje, povezovanje, partnerstva in vključevanje vseh deležnikov želimo ustvariti trdne temelje za razvojno, uspešno in družbeno odgovorno območje.«

Skupne vrednote LAS so OZAVEŠČENOST, SPOŠTOVANJE, SODELOVANJE in POVEZOVANJE, KAKOVOST ter ODGOVORNOST.

1. Ozaveščenost: spodbujanje trajnostnega razvoja in izvajanje odgovornega ravnanja z naravnimi viri ter varovanjem okolja. Pomembno je, da ljudje postanejo ozaveščeni o negativnih vplivih neodgovornega ravnanja na okolje in posledicah, ki jih ima njihova vsakodnevna izbira.
2. Spoštovanje: Spoštovanje naravne in kulturne dediščine ter raznolikosti prebivalcev in obiskovalcev doline Soče in njenega porečja. Spoštovanje drugačnosti, mnenj, tradicij in vrednot ter spodbujanje medsebojnega spoštovanja in strpnosti.
3. Sodelovanje in povezovanje: Poudarjanje pomena medsektorskega in medgeneracijskega sodelovanja ter povezovanja med različnimi deležniki. Skupno delovanje za doseganje skupnih ciljev in reševanje izzivov.
4. Kakovost: Stremeti h kakovosti storitev, produktov in trajnostnim oblikam lokalnega podjetništva. Poudarjanje nenehnega izboljševanja, krepitev kompetenc in inovativnosti ter zagotavljanje visokih standardov kakovosti na vseh področjih.
5. Odgovornost: Prevezemanje odgovornosti za svoja dejanja in posledice ter zavzemanje za transparentnost, socialno vključenost, etičnost in integriteto pri vodenju poslov, izvajanju projektov ter skrbi za okolje.

SLR bo na podlagi analize stanja, SWOT-analize, analize potreb in potencialov območja z zastavljenimi ukrepi in kazalniki za njihovo doseganje ter izborom projektov prispevala k:

- Programu za izvajanje Evropske kohezijske politike v obdobju 2021–2027 v Sloveniji, in sicer k **specifičnemu cilju 9.2: Spodbujanje celostnega in vključujočega socialnega, gospodarskega in okoljskega lokalnega razvoja, kulture, naravne dediščine, trajnostnega turizma in varnosti na območjih, ki niso mestna območja.**
- Strateškemu načrtu skupne kmetijske politike 2023–2027, in sicer k **specifičnemu cilju SC8: Spodbujanje zaposlovanja, rasti, enakosti spolov, vključno s participacijo žensk v kmetovanju, socialne vključenosti in lokalnega razvoja na podeželju, vključno s krožnim biogospodarstvom in trajnostnim gozdarstvom.**

5.1 Opis ciljev in ukrepov SLR, vključno z določitvijo mejnikov in ciljnih vrednosti kazalnikov

Izhajajoč iz potreb in potencialov območja smo se v SLR opredelili na štiri tematska področja ukrepanja, ki izkazujejo osredotočeno usmeritev in možnosti za trajnostni razvoj območja LAS. S povezovanjem in usklajevanjem različnih deležnikov ter izvajanjem konkretnih projektov in ukrepov želimo doseči trajnostni in uravnotežen razvoj, ki spoštuje naravne vrednote, družbeno vključenost ter gospodarsko blaginjo.

Izbrana tematska področja ukrepanja, na katera se osredotočamo pri razvoju območja, so:

1. OŽIVLJANJE PODEŽELJA,
2. PODJETNIŠTVO NA PODEŽELJU,
3. PAMETNO PODEŽELJE,
4. DEJAVNIKI TRAJNOSTNE RABE NARAVNIH VIROV TER SONARAVNO IN EKOLOŠKO KMETIJSTVO.

Prispevek SLR k celovitemu razvoju območja in usklajenost z razvojnimi programi

SLR LAS Dolina Soče prispeva k celovitemu razvoju območja ter je usklajena z nacionalnimi programi, regionalnim razvojnim programo in z lokalnimi strategijami. Predstavlja rezultat animacije in vključenosti lokalne skupnosti, ki ju omogoča pristop LEADER/CLLD. Usklajenost z drugimi razvojnimi dokumenti, ki pokrivajo območje LAS in lokalnimi razvojnimi pobudami in potrebami omogoča oblikovanje ukrepov in izbor kazalnikov, ki bodo omogočali realizacijo SLR.

SLR je bila pripravljena v skladu z drugimi relevantnimi obstoječimi strateškimi in programskimi dokumenti ter politikami na katere se tudi vsebinsko navezuje, in sicer:

Usklajenost s Strategijo razvoja Slovenije 2030

SLR LAS je usklajena s strateškimi usmeritvami države za doseganje kakovostnega življenja, ki se nanašajo k vključujoči, zdravi, varni in odgovorni družbi, učenju za in skozi vse življenje, k visoko produktivnemu gospodarstvu, ki ustvarja dodano vrednost za vse, k ohranjanju zdravega naravnega okolja ter k visoki stopnji sodelovanja, usposobljenosti in učinkovitosti upravljanja. Njen osrednji cilj je zagotoviti kakovostno življenje za vse, ki ga je mogoče uresničiti z uravnoteženim gospodarskim, družbenim in okoljskim razvojem, ki upošteva omejitve in zmožnosti planeta ter ustvarja pogoje in priložnosti za sedanje in prihodnje rodove.

Usklajenost s strateškim načrtom skupne kmetijske politike 2023–2027 za Slovenijo

SLR LAS je usklajena s Strateškim načrtom skupne kmetijske politike 2023–2027 za Slovenijo (SN 2023–2027), ki podaja nabor ukrepov oz. intervencij za uresničevanje 9 specifičnih ciljev evropske SKP in horizontalnega cilja za razširjanje znanja, inovacij in digitalizacije. SN 2023–2027 sledi vsem 3 krovnim ciljem SKP, in sicer konkurenčnosti in odpornosti kmetijskega sektorja, varstvu okolja in podnebja ter skladnemu razvoju podeželja. SLR LAS prispeva k uresničevanju ciljev SN 2023–2027 ter sledi vsem usmeritvam SN 2023–2027 na področju pristopa LEADER/CLLD, ki je usmerjen predvsem v spodbujanje zaposlovanja na podeželju, večji socialni vključenosti prebivalcev, ohranjanju dediščine na podeželju, trajnostnih oblik turizma, spodbujanju medgeneracijskega sodelovanja in različnih socialnih ter »pametnih« storitev po konceptu Pametnih vasi.

Usklajenost s Strategijo »od vil do vilic«

SLR je usklajena s Strategijo »od vil do vilic«, saj sledi njenim ciljem po zagotavljanju stabilnosti preskrbe z varno in kakovostno hrano, razvoja lokalnih dobavnih verig, zdrave prehrane in trajnostne porabe hrane s čim manjšimi količinami zavržene hrane. Poseben poudarek je namenjen pridelavi hrane z višjo dodano vrednostjo, zlasti ekološki pridelavi in predelavi ter drugih proizvodov iz shem kakovosti. Eden izmed namenov je tudi okrepiti odpornost družbe na prihodnje pandemije in grožnje kot so vplivi podnebnih sprememb, gozdni požari, neustrezna prehranska varnost ali izbruh bolezni.

Usklajenost s Strategijo EU za biotsko raznovrstnost do leta 2030

SLR je usklajena s Strategijo EU za biotsko raznovrstnost do leta 2030, saj sledi njenim ciljem ohranjanja biotske raznovrstnosti, preprečevanje širjenja tujerodnih invazivnih vrst, zmanjševanja onesnaženosti, ozelenjevanja mestnih površin, spodbujanja ekološkega kmetijstva in varovanja ekosistemov.

Usklajenost z Listino EU o temeljnih človekovih pravicah

SLR je usklajena z Listino EU o temeljnih človekovih pravicah, saj prav tako zasleduje načela enakopravnosti, prepoved diskriminacije, enakost moških in žensk na vseh področjih, strmenje k vključenosti ranljivih skupin (zlasti otroci in starejši), varovanje zdravja in visoke ravni kakovosti življenjskega okolja.

Usklajenost z Dolgoročno vizijo za podeželska območja do 2040

SLR je usklajena z Dolgoročno vizijo za podeželska območja do 2040, saj zasleduje cilje močnejšega, odpornejšega, bolj povezanega in uspešnega podeželja na način:

1. **Močnejše podeželje:** SLR se osredotoča na krepitev podeželskih skupnosti in izboljšanje njihove vloge v družbi. Ukrepi SLR so naravnani k vzpostavitvi spodbudnega okolja, ki omogoča rast podeželskih gospodarskih dejavnosti, ter k spodbujanju naložb in razvoja infrastrukture na podeželju.
2. **Odpornejše podeželje:** V okviru SLR si prizadevamo za povečanje odpornosti na podeželske izzive kot so podnebne spremembe, ekonomska nestanovitnost in demografske spremembe, na primer s spodbujanjem trajnostnega kmetijstva, varstvom narave in rešitvami za prilagajanje podnebnim spremembam.
3. **Bolj povezano podeželje:** Ukrepi SLR so naravnani k spodbujanju sodelovanja med podeželskimi skupnostmi, k omogočanju digitalnega dostopa do storitev ipd.
4. **Uspešno podeželje:** SLR vključuje ustvarjanje pogojev za uspešen razvoj podeželja, ki vključuje gospodarsko rast, boljše pogoje za življenje in delo ter spodbuja inovacije na socialnem in ekonomskem področju.

Celotna strategija sledi cilju izboljšanja življenja na podeželju, krepiti vlogo podeželskih skupnosti, spodbuja trajnostni razvoj in omogoča dolgoročno rast podeželskih območij v skladu z Dolgoročno vizijo za podeželska območja do leta 2040.

Usklajenost z Regionalnim razvojnim programom Severne Primorske (Goriške) razvojne regije 2021–2027

SLR je usklajena z RRP Severne Primorske, saj je skladna z vizijo razvoja regije in ima skupne strateške razvojne cilje in prioritete (Regija za ljudi, Bolj pametna regija, Bolj povezana regija, Bolj zelena regija). SLR ima podobno usmerjene cilje, ki so usmerjeni k spodbujanju celostnega in vključujočega socialnega, gospodarskega in okoljskega razvoja, s poudarkom na povezovanju in načelih trajnostnega razvoja ter vključuje ključne regijske projekte (Eko regija in Pametna vas), ki se dopolnjujejo s SLR.

Usklajenost s Strategijo razvoja in trženja turizma Dolina Soče 2025+

SLR je usklajena s Strategijo razvoja in trženja turizma Dolina Soče 2025+, katere vizija je da Dolina Soče 2025+ postane vodilna alpska in zimzelena outdoor destinacija s celotno ponudbo doživetij narave in kulture med Alpami in Mediteranom, katero bodo odlikovali (kakovostna ponudba v vseh segmentih in skozi vse leto, zdravo ravnovesje med turističnimi ponudniki, obiskovalci/turisti in prebivalci, pristnost doživljanja narave in kulture ter zaveza za ohranitev naravne in kulturne dediščine, prepoznavno gostoljubje z vse bolj personaliziranimi, kakovostnimi in butičnimi storitvami).

Dodana vrednost pristopa LEADER/CLLD za območje LAS

Pristop LEADER/CLLD omogoča uresničevanje široke palete izzivov na območju, večjo fleksibilnost pri doseganju ciljev in odgovarja dejanskim potrebam lokalnih območij. S pristopom »od spodaj navzgor« so aktivno vključeni deležniki na nižjih ravneh, zaradi boljšega poznavanja lokalnih izzivov in potencialov, ki so ključnega pomena za zmanjšanje razvojnih razlik na lokalni ravni. Spodbujajo se medsebojna podpora in zaupanje ter povečanje sodelovanja vseh deležnikov pri zasnovi in izvajanju projektnih idej. Poseben poudarek se namenja medsektorskemu povezovanju na lokalni ravni, regionalnemu, medregionalnemu in mednarodnemu sodelovanju.

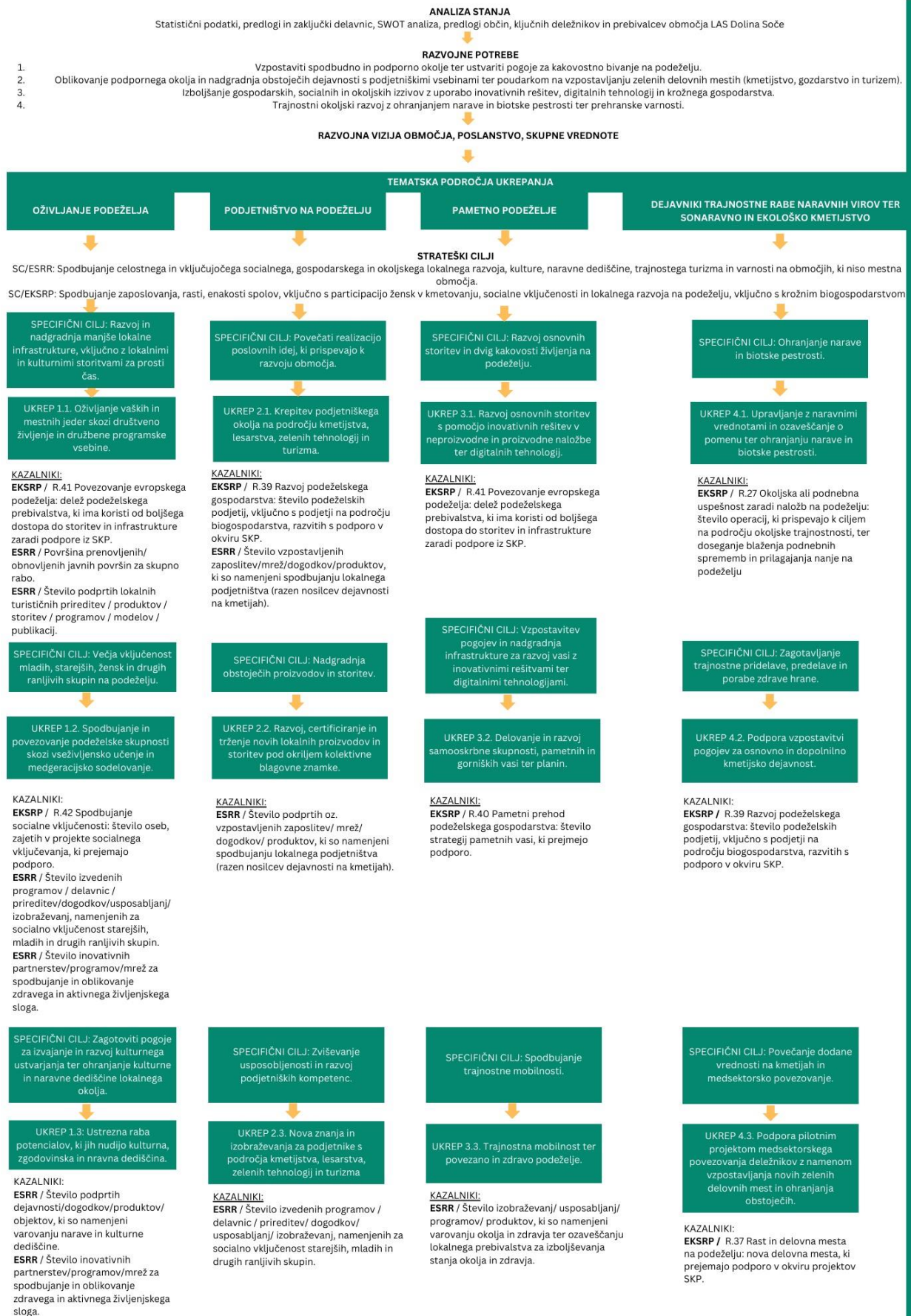
Dodana vrednost pristopa LEADER/CLLD se bo na območju LAS Dolina Soče izkazovala na naslednje načine:

- **Izboljšanje socialnega kapitala:** sodelovanje in skupno delovanje prebivalcev, organizacij in drugih deležnikov na območju LAS bo prispevalo k vzpostavitvi ter krepljenju medsebojnega zaupanja. Na takšen način se bo izboljšalo sodelovanje, izmenjava idej ter skupno načrtovanje in izvajanje projektov. Spodbujalo se bo k vključevanju in povezovanju različnih akterjev z namenom reševanja skupnih izzivov območja, organizacije skupnih dogodkov, iskanja novih možnosti in priložnosti za območje ter ustvarjanja skupnih zgodb, ki prinašajo dodano vrednost območju LAS.
Transparentnost, etičnost in preprečevanje konfliktov interesov med različnimi deležniki bo pomembno vodilo delovanja LAS.
- **Izboljšanje lokalnega upravljanja:** bo zajemalo transparentnost delovanja in vključenost različnih skupin lokalnih prebivalcev pri soodločanju o delovanju LAS Dolina Soče. To bomo dosegli na naslednje načine:
 - Aktivno sodelovanje: LAS bo omogočil aktivno sodelovanje in vključevanje prebivalcev, organizacij in drugih deležnikov z namenom, da se izrazijo mnenja, izvajanja projektnih idej, vpliva na razvoj lokalne skupnosti ipd. Stremeli bomo k uravnoteženim in relevantnim odločitvam, ki upoštevajo potrebe in interese vseh vpletenih.
 - Transparentnost in odgovornost: LAS spodbuja transparentnost pri odločanju in izvajanju projektov. Prebivalci imajo dostop do informacij o projektih, porabi sredstev in rezultatih. S tem se zagotavlja večjo odgovornost vseh vpletenih in povečuje zaupanje v lokalno upravljanje.
 - Učinkovito upravljanje s sredstvi: LAS bo usmerjal finančna sredstva v projekte, ki prispevajo k trajnosti in razvoju lokalnega območja. S tem se bo zagotavljala učinkovita poraba sredstev in dosegalo večji vpliv na lokalno gospodarstvo, družbo in okolje. S skrbnim in učinkovitim upravljanjem sredstev bomo dosegli želene cilje, kazalnike in rezultate, zapisane v SLR.
 - Povezovanje različnih akterjev: LAS bo spodbujal in podpiral sodelovanje ter povezovanje med lokalnimi deležniki, kot so prebivalci, podjetja, nevladne organizacije, javne institucije in lokalne oblasti. Sodelovanje in povezovanje med različnimi deležniki bo prispevalo k boljšemu upravljanju lokalnega razvoja, izmenjavi znanj ter izvajanju skupnih projektov na območju LAS.
- **Izboljšanje rezultatov in učinkov politik v primerjavi brez metode LEADER/CLLD:** rezultati in učinki bodo boljši od drugih pristopov pri lokalnem razvoju, saj bodo spodbujali vključevanje lokalnih prebivalcev, organizacij in skupnosti z območja LAS Dolina Soče v celoten proces odločanja in izvajanja projektov, ki bodo prilagojeni konkretnim lokalnim potrebam. Pri tem bomo upoštevali lokalne posebnosti in možnosti območja LAS in upoštevali možne povezave oz. sinergije med posameznimi projekti in zahtevnejšimi strategijami, k ina ravni države in Evropske unije odgovarjajo na ključna vprašanja sodobne družbe. Spodbujali bomo tudi partnerstva med različnimi akterji na lokalni ravni, tako iz javnega, ekonomskega kot zasebnega sektorja, kar bo

krepi partnersko sodelovanje, povezovanje, izmenjavo virov, znanja in izkušenj ter sodelovnja za doseg skupnih ciljev.

- **Usmerjenost k lokalnim potrebam:** SLR je oblikovana na podlagi analize lokalnih potreb, izzivov in priložnosti, kar omogoča boljšo prilagojenost potencialnim projektom ter povečuje možnosti za doseg učinkovitih in trajnostnih rezultatov.
- **Spodbujanje inovativnosti:** pri izvajanju pilotnih projektov, kar spodbuja kreativnost, eksperimentiranje in razvoj novih pristopov. Inovativnost se bo spodbujala med lokalnimi akterji na območju LAS bo ključno za spodbujanje rasti, ustvarjanje delovnih mest, izboljšanje kakovosti življenja na podeželju in spodbujanje lokalnega razvoja, ki je prilagojen specifičnim potrebam in značilnostim območja LAS. Inovativnost lahko vključuje nove načine sodelovanja med različnimi deležniki, uporabo naprednih tehnologij, trajnostne pristope k razvoju, uvajanje novih produktov ali storitev ter druge inovativne pristope, ki prispevajo k razvoju lokalne skupnosti.

Shema 1: Shematski prikaz razvojnih potreb, ukrepov in pripadajočih kazalnikov



INTERVENCIJSKA LOGIKA

Ukrepi SLR in izbira kazalnikov

Ukrep (vpišite)	Kazalnik (izberite iz spodnjega seznama)	Sklad	Dosežena vrednost kazalnika na dan 31. 12. 2025 za EKSRP/31. 12. 2024 za ESRR	Ciljna vrednost kazalnika na dan 31. 12. 2029
1. OŽIVLJANJE PODEŽELJA				
Ukrep 1.1: Oživljanje vaških in mestnih jeder skozi nadgradnjo kulturne in družbene programske vsebine	R.41 Povezovanje evropskega podeželja: delež podeželskega prebivalstva, ki ima koristi od boljšega dostopa do storitev in infrastrukture zaradi podpore iz SKP.	EKSRP	0	500
	Površina prenovljenih/obnovljenih javnih površin za skupno uporabo.	ESRR	0	100 m ²
	Število podprtih lokalnih turističnih prireditev/produktov/storitev/programov/modelov/publikacij.	ESRR	0	15
Ukrep 1.2: Spodbujanje in povezovanje podeželske skupnosti skozi vseživljenjsko učenje in medgeneracijsko sodelovanje	R.42 Spodbujanje socialne vključenosti: število oseb, zajetih v projekte socialnega vključevanja, ki prejmejo podporo.	EKSRP	0	30
	Število izvedenih programov/delavnic/prireditev/dogodkov/usposabljanj/izobraževanj, namenjenih za socialno vključenost starejših, mladih in drugih ranljivih skupin.	ESRR	0	20
	Število inovativnih partnerstev/programov/mrež za spodbujanje in oblikovanje zdravega in aktivnega življenjskega sloga.	ESRR	0	2
Ukrep 1.3: Ustrezna raba potencialov in priložnosti, ki jih nudita kulturna in naravna dediščina	Število podprtih dejavnosti/dogodkov/produktov/objektov, ki so namenjeni varovanju naravne in kulturne dediščine.	ESRR	0	10
	Število inovativnih partnerstev/programov/mrež za spodbujanje in oblikovanje zdravega in aktivnega življenjskega sloga.	ESRR	0	2
2. PODJETNIŠTVO NA PODEŽELJU				
Ukrep 2.1: Krepitev podjetniškega okolja na področju kmetijstva, lesarstva, zelenih tehnologij in turizma	R.39 Razvoj podeželskega gospodarstva: število podeželskih podjetij, vključno s podjetij na področju biogospodarstva, razvitih s podporo v okviru SKP.	EKSRP	0	10
	Število podprtih oziroma vzpostavljenih zaposlitev/mrež/dogodkov/produktov, ki so namenjeni spodbujanju lokalnega podjetništva (razen nosilcev dejavnosti na kmetijah).	ESRR	0	15
Ukrep 2.2: Razvoj, certificiranje in trženje novih lokalnih proizvodov in storitev pod okriljem kolektivne blagovne znamke	Število podprtih oziroma vzpostavljenih zaposlitev/mrež/dogodkov/produktov, ki so namenjeni spodbujanju lokalnega podjetništva (razen nosilcev dejavnosti na kmetijah).	ESRR	0	30

Ukrep 2.3: Nova znanja in izobraževanja za podjetnike s področja kmetijstva, lesarstva, zelenih tehnologij in turizma	Število izvedenih programov/delavnic/prireditvev/dogodkov/usposabljanj/izobraževanj, namenjenih za socialno vključenost starejših, mladih in drugih ranljivih skupin	ESRR	0	20
3. PAMETNO PODEŽELJE				
Ukrep 3.1: Razvoj osnovnih storitev s pomočjo inovativnih rešitev v neproizvodne in proizvodne naložbe ter digitalnih tehnologij	R.41 Povezovanje evropskega podeželja: delež podeželskega prebivalstva, ki ima koristi do boljšega dostopa do storitev in infrastrukture zaradi podpore iz SKP.	EKSRP	0	100
Ukrep 3.2: Delovanje in razvoj samooskrbne skupnosti, pametnih in gorniških vasi ter planin	R.40 Pametni prehod podeželskega gospodarstva: število strategij pametnih vasi, ki prejmejo podporo.	EKSRP	0	1
Ukrep 3.3: Trajnostna mobilnost ter povezano in zdravo podeželje	Število izobraževanj/usposabljanj/programov/produktov, ki so namenjeni varovanju okolja in zdravja ter ozaveščanju lokalnega prebivalstva za izboljševanja stanja okolja in zdravja.	ESRR	0	10
4. DEJAVNIKI TRAJNOSTNE RABE NARAVNIH VIROV TER SONARAVNO IN EKOLOŠKO KMETIJSTVO				
Ukrep 4.1: Upravljanje z naravnimi vrednotami in ozaveščanje o pomenu ter ohranjanju narave in biotske pestrosti	R. 27 Okoljska in podnebna uspešnost zaradi naložb na podeželju: število operacij, ki prispevajo k ciljem na področju okoljske trajnosti ter doseganje blaženja podnebnih sprememb in prilagajanju nanje na podeželju.	EKSRP	0	2
Ukrep 4.2: Podpora vzpostavitvi pogojev za osnovno in dopolnilno kmetijsko dejavnost	R.39 Razvoj podeželskega gospodarstva: število podeželskih podjetij, vključno s podjetji na področju biogospodarstva, razvitih s podporo v okviru SKP.	EKSRP	0	2
Ukrep 4.3: Podpora pilotnim projektom medsektorskega povezovanja deležnikov z namenom vzpostavljanja zelenih delovnih mest in ohranjanjem obstoječih	R.37 Rast in delovna mesta na podeželju: nova delovna mesta, ki prejmejo podporo v okviru projektov SKP.	EKSRP	0	2

Opis ukrepov

TEMATSKO PODROČJE UKREPANJA: OŽIVLJANJE PODEŽELJA

Tematsko področje ukrepanja »oživljanje podeželja« se osredotoča na ustvarjanje pogojev, ki lahko spodbudijo obnovo in prenovo stavb v vaških in mestnih jedrih z namenom ustvarjanja živahnega, privlačnega ter trajnostnega okolja. Ustrezni pogoji bodo pripomogli k razvoju skupnosti, kulturnemu ustvarjanju in izboljšanju kakovosti življenja na podeželju. Posledično se bo okrepilo lokalno identiteto, spodbudilo gospodarski razvoj, povečalo privlačnost območja za prebivalce in obiskovalce ter ohranilo bogato naravno in kulturno dediščino za prihodnje generacije.

Področje združuje ukrepe za nadgradnjo manjše infrastrukture vključno z lokalnimi in kulturnimi storitvami za prosti čas, vseživljenjsko učenje in medgeneracijsko sodelovanje domačinov ter aktivno udejstvovanje mladih in ostalih ranljivih skupin.

Področje prispeva k doseganju ciljev ESRR in EKSRP, kjer je ključni poudarek na spodbujanju zaposlovanja, enakosti spolov, socialne vključenosti in lokalnega razvoja na podeželju, ob hkratnem ohranjanju naravne in kulturne dediščine ter spodbujanju trajnostnega razvoja.

Izhodišče za oblikovanje ukrepa

Ponujajo se priložnosti po sodelovanju in ustvarjanju mrež ter oblikovanju skupnih projektov z drugimi vaškimi in mestnimi jedri na območju LAS. S skupno promocijo območja, organizacijo dogodkov, delitvijo izkušenj in ustvarjanjem sinergij za razvoj raznolikih dejavnosti lahko pripomoremo k oblikovanju spodbudnega ter podpornega okolja za prebivalce in potencialne izvajalce. Ključno je, da se vzpostavi ravnovesje med razvojem vasi z namenom ohranjanja lokalne identitete, krepiteve raznolikosti in prilagajanja dejavnosti glede na potrebe skupnosti.

SPECIFIČNI CILJ: Razvoj in nadgradnja manjše lokalne infrastrukture, vključno z lokalnimi in kulturnimi storitvami za prosti čas.

V okviru ukrepa se bodo podpirale manjše naložbe na podeželju, in sicer kot del projekta, s poudarkom na dodani vrednosti celotnega območja in razvoju lokalne skupnosti. Dopolnilo in nadgradilo se bo pomanjkljivo razvito javno infrastrukturo ter zagotovilo razvoj decentraliziranih storitev splošnega interesa ob upoštevanju krajevnih posebnosti. Spodbujali bomo predvsem napore v povezavi z urbano prenovo in regeneracijo središč naselij oziroma premalo izkoriščenih prostorov, vlaganja v manjšo okoljsko infrastrukturo, ki jih bo potrebno nadgraditi s ponudbo raznolikih pristočasnih dejavnosti, programom kulturnega ustvarjanja in izvajanja kulturnih prireditev na območju.

Ukrep temelji na izboljšanju dostopnosti in kakovostni infrastrukturi, ki vodi do revitalizacije podeželja, oživljanja in ohranjanja lokalne identitete ter spodbudnega in podpornega okolja za zadovoljne prebivalce.

V okviru ukrepa se zagotovi sredstva LEADER/CLLD za namen izboljšanja infrastrukture; obnove in prenove stavb v vaških in mestnih jedrih; ohranjanja arhitekturne dediščine in dajanje stavbam nov namen; oživljanja in privabljanja mladih; zagotavljanja urejenih, privlačnih prostorov za druženje; organizacije dogodkov z raznolikimi dejavnostmi, ki ustvarjajo živahno, privlačno ter trajnostno okolje.

Ukrep se bo izvajal na celotnem območju LAS, financiran bo iz EKSRP in ESRR.

Kazalniki:

EKSRP: R.41 Povezovanje evropskega podeželja: delež podeželskega prebivalstva, ki ima koristi od boljšega dostopa do storitev in infrastrukture zaradi podpore iz SKP.

ESRR: Površina prenovljenih/obnovljenih javnih površin za skupno uporabo.

ESRR: Število podprtih lokalnih turističnih prireditev/ produktov/storitev/programov/ modelov/publikacij.

Potencialni upravičenci: lokalne skupnosti, podjetniki, podporne institucije, NVO itd.

Izhodišče za oblikovanje ukrepa

Na območju LAS smo med ranljive skupine uvrstili mlade, starejše, brezposelne, ženske in osebe s posebnimi potrebami. Poseben poudarek, ki je izpostavljen tudi v SWOT-analizi, je treba nameniti staranju prebivalstva in odhajanju mladih s podeželja. Za reševanje omenjenih izzivov je nujno potrebno zagotoviti razvoj storitev, programov in prostorskih pogojev, ki bodo prispevali k celostnemu in vključujočemu razvoju podeželskih območij s poudarkom na trajnostnih in inovativnih praksah.

SPECIFIČNI CILJ: Večja vključenost mladih, starejših, žensk in drugih ranljivih skupin na podeželju.

V okviru ukrepa se bo zagotovilo priložnosti za pridobivanje znanja, veščin in kompetenc vseh generacij v podeželski skupnosti. Omogočilo se bo dostop do izobraževanja, usposabljanja in vseživljenjskega učenja, s čimer se bo prispevalo k zaposlitvenim priložnostim, enakosti spolov ter osebnemu in profesionalnemu razvoju vseh članov skupnosti. Ukrep bo pomagal pri ustvarjanju močnih socialnih vezi in zagotavljanju vzdržnosti in stabilnosti podeželskih skupnosti. Ukrep prispeva k celostnemu in vključujočemu razvoju podeželskih območij, ki temelji na trajnostnih in inovativnih praksah.

Cilj je spodbuditi lokalni razvoj, ki krepi socialno kohezijo, izboljšuje življenjski standard in podpira dolgoročno blaginjo podeželskih skupnosti.

V okviru ukrepa se zagotovi sredstva LEADER/CLLD za pridobivanje znanja, veščin in kompetenc vseh generacij v podeželski skupnosti; usposabljanje in vseživljenjsko učenje; spodbujanje medgeneracijskega sodelovanja, kjer starejši lahko delijo svoje izkušnje in znanje z mlajšimi generacijami ter obratno; ustanavljanje mladinskih centrov ali vzpostavitev prostorov za srečevanje ter organizacijo dogodkov, ki mladim omogočajo izražanje in udejstvovanje; zagotavljanje dostopnosti na podeželskih območjih za osebe s posebnimi potrebami; promocijo zdravega življenja in prostovoljstva; dejavnosti za boljšo socializacijo med mlajšo in starejšo generacijo.

Ukrep se bo izvajal na celotnem območju LAS, financiran bo iz EKSRP in ESRR.

Kazalniki:

EKSRP: R.42 Spodbujanje socialne vključenosti: število oseb, zajetih v projekte socialnega vključevanja, ki prejmejo podporo.

ESRR: Število izvedenih programov/delavnic/prireditvev/dogodkov/usposabljanj/izobraževanj, namenjenih za socialno vključenost starejših, mladih in drugih ranljivih skupin.

ESRR: Število inovativnih partnerstev/programov/mrež za spodbujanje in oblikovanje zdravega in aktivnega življenjskega sloga.

Potencialni upravičenci: lokalne skupnosti, podjetniki, podpirne institucije, NVO, izobraževalne institucije itd.

UKREP 1.3:

USTREZNA RABA POTENCIALOV TER PRILOŽNOSTI, KI JIH NUDIJO KULTURNA, ZGODOVINSKA IN NARAVNA DEDIŠČINA.

Izhodišče za oblikovanje ukrepa

Razvojna prizadevanja gredo v smeri vključevanja vseh oblik kulturne in naravne dediščine ter celotnega kulturnega bogastva območja (tradicija, šege, običaji, ljudska glasba, ples, obrt, planšarstvo ipd.) v turistično ponudbo območja LAS in celotne regije. Za oblikovanje celostnih turističnih programov, ki vključujejo kulturno in naravno dediščino, je treba vzpostaviti sodelovanje med ključnimi deležniki in vzpostaviti pogoje za izvajanje ter razvoj kulturnega ustvarjanja in ohranjanja ter obnove kulturne in naravne dediščine območja.

Združevanje različnih oblik naravne in kulturne dediščine lahko omogoči trajnostni turizem, ki spoštuje ter ohranja okolje, družbeno-kulturno identiteto ter prinaša koristi ter dodano vrednost tako lokalnim prebivalcem kot turistom.

SPECIFIČNI CILJ: Zagotoviti pogoje za izvajanje in razvoj kulturnega ustvarjanja ter ohranjanje kulturne in naravne dediščine lokalnega okolja.

Ukrep je zasnovan z namenom povezovanja ključnih deležnikov, ohranjanja, razvijanja ter promocije kulturne in naravne dediščine območja. Ukrep se osredotoča na krepitev vrednosti kulturne,

zgodovinske in naravne dediščine, izboljšanje dostopa do kulturnih in naravnih znamenitosti ter spodbujanje trajnostne rabe naravnih virov.

V okviru ukrepa se zagotovi sredstva LEADER/CLLD za skupno načrtovanje in oblikovanje programov, vzpostavljanje in oblikovanje inovativnih partnerstev, skupne promocijske dogodke, nakup pripomočkov, oživljanje kulturne dediščine z ustrezno programsko prenovo; povečevanje možnosti trajnostne turistične, obrtne, ustvarjalne in izobraževalne ponudbe na območju, spodbujanje vseh oblik kulturnega in umetniškega ustvarjanja ipd.

Ukrep se bo izvajal na celotnem območju LAS, financiran bo iz ESRR.

Kazalniki:

ESRR: Število podprtih dejavnosti/dogodkov/produktov/objektov, ki so namenjeni varovanju naravne in kulturne dediščine.

ESRR: Število inovativnih partnerstev/programov/mrež za spodbujanje in oblikovanje zdravega in aktivnega življenjskega sloga.

Potencialni upravičenci: lokalne skupnosti, podjetniki, podporne institucije, NVO, izobraževalne institucije itd.

TEMATSKO PODROČJE UKREPANJA: PODJETNIŠTVO NA PODEŽELJU

Tematsko področje ukrepanja »podjetništvo na podeželju« se osredotoča na spodbujanje podjetništva, ki temelji na trajnostnih pristopih in inovacijah z glavnim ciljem na ustvarjanju dinamičnega, inovativnega in trajnostno usmerjenega gospodarskega okolja, ki spodbuja rast, razvoj ter kakovost življenja na podeželju, ki temelji na uvajanju zelenih tehnologij in zelenih delovnih mestih Demografske spremembe, dnevne migracije in odseljevanje s podeželja zmanjšujejo ponudbo delovne sile na podeželju, kar lahko v prihodnosti postane omejitveni dejavnik za gospodarski razvoj. Težavo odseljevanja s podeželja in dnevnih migracij je treba reševati s spodbujanjem gospodarskih dejavnosti na podeželju ter ustvarjanjem ugodnega podjetniškega okolja in kakovostnih delovnih mest. Zagotoviti je treba podporo poslovnim subjektom ter kmetijam z osnovno in dopolnilno dejavnostjo, ki svoj razvoj povezujejo z aktivacijo endogenih potencialov na podeželju ter s tem ustvarjajo pogoje za ohranitev obstoječih in vzpostavitev novih (zelenih) delovnih mest kot tudi dodaten vir dohodka na podeželju.

Z ukrepi se bomo osredotočili na spodbujanje gospodarskih sektorjev s področja kmetijstva, lesarstva in turizma, ki imajo potencial za gospodarsko rast in ustvarjanje delovnih mest. Glavni poudarek se bo namenil povečanju realizacije poslovnih idej, ki prispevajo k razvoju območja in zviševanju usposobljenosti ter kompetenc.

Tematsko področje prispeva k doseganju ciljev ESRR in EKSRP, s spodbujanjem celovitega in vključujočega socialnega, gospodarskega razvoja na podeželju, ki krepi zaposlovanje in spodbuja inovativnost ter trajnostne pristope, ki so v korist tako podeželskih skupnosti kot širšega okolja.

UKREP 2.1: KREPITEV PODJETNIŠKEGA OKOLJA NA PODROČJU KMETIJSTVA, LESARSTVA, ZELENIH TEHNOLOGIJ IN TURIZMA.

Izhodišče za oblikovanje ukrepa

Za razvoj podjetništva na podeželju je nujno potrebno zagotoviti ustrezno opremo in skupne storitve za začetnike ter omogočiti razširitev dejavnosti na področju kmetijstva, lesarstva in turizma usmerjene v trajnostne oblike in zelene tehnologije, kazujejo se potrebe po vzpostavitvi skupnih obratov, ki bodo na voljo za uporabo in deljenje med začetniki ter manjšimi podjetniki. Zanje je treba zagotoviti dostop do ustrezne opreme (stroji, aparati ipd.) in skupnih storitev, ki so osnova za izvajanje dejavnosti.

Skupni obrati lahko spodbudijo sodelovanje, izmenjavo znanja in zmanjšujejo stroške začetnikov. V njih se lahko zagotovi ustrezna strokovna podpora, kot so svetovanje, mentorstvo ali izobraževanje. To pomaga začetnikom pri premagovanju ovir, izboljšanju svojih poslovnih veščin ter uspešnem razvoju in rasti njihovega podjetja. Skupni obrati prispevajo k ustvarjanju podpornega in vzajemnega okolja, ki spodbuja razvoj podjetništva in inovacij na lokalni ravni.

SPECIFIČNI CILJ: Povečati realizacijo poslovnih idej, ki prispevajo k razvoju območja.

Ukrep je namenjen razvoju infrastrukture, kot so podjetniški inkubator, centri za usposabljanje, skupni delovni prostori, ki potencialnim in obstoječim podjetnikom omogočajo dostop do ustreznih prostorov, potrebnih orodij in znanj. S tem ukrepom se prispeva k dvigu kakovosti življenja na podeželskih območjih, saj se z izgradnjo podpornega podjetniškega okolja povečujejo možnosti za ustvarjanje in ohranjanje delovnih mest. Povečujejo se kapacitete podeželskih območij za krepitev in diverzifikacijo gospodarstva, hkrati pa se spodbuja trajnostni razvoj, ki je usklajen s potrebami in zmožnostmi lokalnih skupnosti.

V okviru ukrepa se zagotovi sredstva LEADER/CLLD za obnovo skupnih prostorov, nakup opreme in skupnih strojev – aparatov, zagotavljanje infrastrukture v obliki skupnih delovnih prostorov in opreme za strokovno podporo v obliki svetovanja, mentorstva ali izobraževanja, razvijanje veščin prepoznavanja potreb okolja kot poslovnih priložnosti, spodbujanje inovativnih oblik podjetništva z velikim čutom odgovornosti za družbo in ljudi ipd.

Ukrep se bo izvajal na celotnem območju LAS, financiran bo iz EKSRP in ESRR.

Kazalniki:

EKSRP: R.39 Razvoj podeželskega gospodarstva: število podeželskih podjetij, vključno s podjetij na področju biogospodarstva, razvitih s podporo v okviru SKP.

ESRR: Število podprtih oziroma vzpostavljenih zaposlitev/mrež/dogodkov/produktov, ki so namenjeni spodbujanju lokalnega podjetništva (razen nosilcev dejavnosti na kmetijah).

Potencialni upravičenci: lokalne skupnosti, podjetniki, podpirne institucije, NVO, izobraževalne institucije itd.

UKREP 2.2: RAZVOJ, CERTIFICIRANJE IN TRŽENJE NOVIH LOKALNIH PROIZVODOV IN STORITEV POD OKRILJEM KOLEKTIVNE BLAGOVNE ZNAMKE

Izhodišče za oblikovanje ukrepa

Na območju LAS smo v letu 2020 začeli z vzpostavljanjem kolektivne blagovne znamke Iz doline Soče, zato je ključno nadaljnje certificiranje novih lokalnih pridelkov, izdelkov in storitev ter sodelovanje in povezovanje z lokalnimi ponudniki ter podjetji. Z lokalno ponudbo hrane, rokodelskimi izdelki in storitvami, ki odražajo edinstvene značilnosti in tradicijo našega območja, ohranjamo lokalno kulturno dediščino in identiteto. Potrošnikom ponujamo priložnost, da spoznajo zgodbe za izdelki in storitvami ter se lahko povežejo z lokalno skupnostjo. Z nakupom lokalne hrane, izdelka ali storitve neposredno podpiramo lokalne kmete, obrtnike in podjetnike, kar pripomore k ustvarjanju delovnih mest, ohranjanju tradicij in izboljšanju gospodarskega stanja v skupnosti.

SPECIFIČNI CILJ: Nadgradnja obstoječih proizvodov in storitev.

Ukrep je namenjen nadgradnji obstoječih proizvodov in storitev s pomočjo certificiranja pod okriljem kolektivne blagovne znamke, ki združuje lokalne proizvajalce, obrtnike, ponudnike storitev z namenom zagotavljanja kakovosti, tradicije in edinstvenega okolja. Poudarek je na spodbujanju sinergij med turizmom in kmetijstvom. Lokalna hrana in rokodelski izdelki ter storitve in doživetja s kratko dobavno verigo in znanim ponudnikom omogočajo skorajda ničeln ogljični odtis ter zeleno krožno gospodarstvo, ki lahko zagotovi, da bo lokalna ponudba kakovostna in bolj zdrava.

Ukrep prispeva k spodbujanju zaposlovanja, enakosti spolov in socialne vključenosti na podeželju z omogočanjem priložnosti za nova ter obstoječa podjetja, ki lahko ustvarjajo delovna mesta in prispevajo k ekonomski diverzifikaciji podeželskih območij.

V okviru ukrepa se zagotovi sredstva LEADER/CLLD za vzpostavitev mreže in skupne promocije, skupno trženje, nakup skupne embalaže, mentorstvo za mlade podjetnike, predstavitev podjetnikov na sejmih, dvigovanje podjetniške miselnosti, izmenjavo osnovnih in specifičnih podjetniških znanj ter dobrih praks na območju LAS, povezovanje različnih panog in oblikovanje s potenciali naravne in kulturne dediščine za ustvarjanje novih proizvodov in storitev.

Ukrep se bo izvajal na celotnemu območju LAS, financiran bo iz ESRR.

Kazalnik:

ESRR: Število podprtih oziroma vzpostavljenih zaposlitev/mrež/dogodkov/produktov, ki so namenjeni spodbujanju lokalnega podjetništva (razen nosilcev dejavnosti na kmetijah).

Potencialni upravičenci: lokalne skupnosti, podjetniki, podpirne institucije, lokalni ponudniki, NVO itd.

UKREP 2.3: NOVA ZNANJA IN IZOBRAŽEVANJA ZA PODJETNIKE S PODROČJA KMETIJSTVA, LESARSTVA, ZELENIH TEHNOLOGIJ IN TURIZMA

Izhodišče za oblikovanje ukrepa

V Zgornjem Posočju so razvite tradicionalne gospodarske panoge, v katerih posluje veliko število malih in srednjih podjetij. Najpogostejša je proizvodnja sestavnih delov za izdelke bele tehnike, delov za avtomobilsko in elektroindustrijo, različnih dodatkov za gradbeno industrijo, izdelkov iz plastičnih mas ter različnih kovinskih izdelkov. Podjetja se srečujejo s pomanjkanjem kadra z ustreznimi kompetencami za opravljanje poklicev. Zaposlitveni potencial predstavljajo tudi mladi, ki so se po študiju pripravljene vrtni v domače kraje, če bi dobili možnost za zaposlitev in nakup stanovanja.

Panoge, kot so kmetijstvo, lesarstvo, kultura in turizem, lahko zelo raznoliko vplivajo na podeželsko gospodarstvo ter imajo lahko večjo prilagodljivost in inovativnost pri izkoriščanju poslovnih priložnosti v regiji. Potencialni in obstoječi poslovni subjekti iz omenjenih panog lahko združujejo kreativnost, lokalno identiteto, trajnostne prakse skozi uporabo zelenih tehnologij, ki zagotavljajo manjši negativen vpliv na okolje ter turistične in kulturne izkušnje, kar omogoča razvoj trajnostnega in inovativnega poslovanja. Prav tako pa prispevajo k ohranjanju kulturne dediščine, podpiranju lokalnih skupnosti in ustvarjanju dodane vrednosti v lokalnem okolju.

SPECIFIČNI CILJ: Zviševanje usposobljenosti in razvoj podjetniških kompetenc.

Za potencialne in obstoječe podjetnike je pomembno, da ponudimo ustrezna znanja in izobraževanja, ki jim bodo pomagala pri razvijanju podjetniških idej ter uspešnem vodenju in razvoju njihovih poslovnih dejavnosti.

Ukrep zajema spodbujanje izmenjave izkušenj, možnost mreženja, izmenjave dobrih praks in sodelovanja med lokalnimi deležniki.

Ukrep prispeva k izboljšanju podjetniških veščin in kompetenc, kar vodi k bolj premišljenim in uspešnim poslovnim odločitvam.

V okviru ukrepa se zagotovi sredstva LEADER/CLLD za prenos in ogled dobrih praks iz/v drugih državah, pridobivanje specifičnih znanj za namen nadgradnje in razvoja podjetniške dejavnosti, mentoriranje potencialnih in obstoječih podjetnikov z namenom realizacije podjetniških idej, izobraževanja s področja komunikacije in drugih mehkih veščin, povezovanje različnih podjetniških panog ipd.

Ukrep se bo izvajal na celotnemu območju LAS, financiran bo iz ESRR.

Kazalnik:

ESRR: Število izvedenih programov/delavnic/prireditvev/dogodkov/usposabljanj/izobraževanj, namenjenih za socialno vključenost starejših, mladih in drugih ranljivih skupin.

Potencialni upravičenci: lokalne skupnosti, podjetniki, podporne institucije, NVO, izobraževalne institucije itd.

TEMATSKO PODROČJE UKREPANJA: PAMETNO PODEŽELJE

Tematsko področje ukrepanja »pametno podeželje« temelji na sodelovanju med različnimi deležniki, kot so lokalne skupnosti, podjetja, izobraževalne ustanove, javni sektor in civilna družba, ter povezovanju in izmenjavi znanja ter inovativnih rešitev. S takšnim načinom delovanja lahko ustvarimo ugodne pogoje za prebivalce in podjetja ter za spodbujanje razvoja na tem območju. Z uporabo digitalnih tehnologij, inovativnih rešitev in krožnega biogospodarstva lahko pripomoremo k izboljšanju kakovosti življenja prebivalcev, trajnostne gospodarske rasti, varovanja okolja in trajnostnega izkoriščanja naravnih virov.

Uporaba digitalnih tehnologij in inovativnih rešitev je pomembna iz vidika učinkovitejšega upravljanja virov, izboljšanja dostopa do storitev in informacij ter povečanja učinkovitosti in konkurenčnosti lokalnih podjetij, obenem pa prispevajo k trajnostnemu razvoju podeželskih območij. To vključuje izkoriščanje lokalnih virov in znanj, spodbujanje uporabe različnih zelenih tehnologij, kot so ukrepi energetske varčnosti, recikliranje in ponovno uporabo materialov ter spodbujanje trajnostnih praks v kmetijstvu, gozdarstvu, turizmu in drugih sektorjih. S tem se zagotavlja trajnostna gospodarska rast, varovanje okolja in trajnostno izkoriščanje naravnih virov, kar ima pozitivne učinke na kakovost življenja prebivalcev podeželskih območij.

Skupno delovanje in uporaba digitalnih tehnologij, inovativnih rešitev in krožno gospodarstvo so ključni elementi za uresničevanje vizije pametnega podeželja, ki omogočajo razvoj in napredek na podeželju ter izboljšujejo kakovost življenja prebivalcev, ohranjanje okolja in ustvarjanje trajnostne gospodarske rasti.

Tematsko področje prispeva k doseganju ciljev ESRR in EKSRP, s spodbujanjem celovitega in vključujočega socialnega, gospodarskega razvoja na podeželju, ki krepi zaposlovanje in spodbuja inovativnost ter trajnostne pristope, ki so v korist tako podeželskih skupnosti kot širšega okolja.

UKREP 3.1:

RAZVOJ OSNOVNIH STORITEV S POMOČJO INOVATIVNIH REŠITEV V NEPROIZVODNE IN PROIZVODNE NALOŽBE TER DIGITALNIH TEHNOLOGIJ

Izhodišče za oblikovanje ukrepa

Razvoj osnovnih storitev s pomočjo digitalnih tehnologij in inovativnih rešitev v neproizvodne in proizvodne naložbe lahko prispeva k izboljšanju kakovosti življenja prebivalcev, povečanju konkurenčnosti podjetij, trajnostnemu razvoju in spodbujanju gospodarske rasti. Prav tako omogoča boljše izkoriščanje razpoložljivih virov, zmanjšanje negativnih vplivov na okolje ter ustvarjanje novih delovnih mest in priložnosti za lokalno skupnost. Z inovativnimi rešitvami na področju kmetijstva in gozdarstva, lesarstva in turizma se lahko ustvarijo nove poslovne priložnosti in poveča dodana vrednost na podeželskih območjih s poudarkom na razvoju lokalne obrti in rokodelstva, lokalne predelave kmetijskih pridelkov v visoko kakovostne izdelke, vzpostavitev trajnostnih oskrbnih verig ter povezovanju vseh treh panog. Vse to lahko prispeva k večji konkurenčnosti in privlačnosti podeželskega območja, spodbujanju lokalne gospodarske rasti, koriščenju lokalnih naravnih virov, ustvarjanju novih delovnih mest in izboljšanju kakovosti življenja prebivalcev na podeželju.

SPECIFIČNI CILJ: Razvoj osnovnih storitev in dvig kakovosti življenja na podeželju.

Ukrep je namenjen pospeševanju gospodarskega razvoja podeželskih območij skozi digitalne tehnologije in inovativne rešitve. Z uporabo digitalnih tehnologij in inovativnih rešitev se naslavlja celovite rešitve, ki lahko izboljšajo učinkovitost in produktivnost kmetijskih dejavnosti, ohranjanja in promocije kulturne dediščine podeželskih območij, uporaba oz. optimizacija proizvodnih procesov, oblikovanje in načrtovanje izdelkov ter spremljanje sledljivosti lesnih materialov, uporabniška izkušnja, promocija turističnih destinacij, upravljanja storitev ter boljše spremljanje povpraševanja in analizo podatkov o turistih.

V okviru tega ukrepa se spodbuja razvoj digitalnih tehnologij in inovativnih rešitev z namenom spodbujanja konkurenčnosti in krepitvi družbene kohezije v podeželskih skupnostih. Z inovativnimi rešitvami na področju kmetijstva in gozdarstva, lesarstva in turizma se podpira ustvarjanje novih poslovnih priložnosti in povečanje dodane vrednosti na podeželskih območjih s poudarkom na razvoju lokalne obrti in rokodelstva, lokalne predelave kmetijskih pridelkov v visoko kakovostne izdelke, vzpostavitev trajnostnih oskrbnih verig ter povezovanju vseh treh panog.

V okviru ukrepa se zagotovi sredstva LEADER/CLLD za: avtomatizacijo, e-storitve, virtualno resničnost, energetske infrastrukture, pametne senzorje in druge tehnološke inovacije, ki omogočajo učinkovito zagotavljanje storitev, celovite in inovativne rešitve na področju kmetijstva, gozdarstva, lesarstva in turizma.

Ukrep se bo izvajal na celotnem območju LAS, financiran bo iz EKSRP.

Kazalnik:

EKSRP: R.41 Povezovanje evropskega podeželja: delež podeželskega prebivalstva, ki ima koristi do boljšega dostopa do storitev in infrastrukture zaradi podpore iz SKP.

Potencialni upravičenci: lokalne skupnosti, podjetniki, podporne institucije, NVO, izobraževalne institucije itd.

UKREP 3.2: DELOVANJE IN RAZVOJ SAMOOSKRIBNE SKUPNOSTI, PAMETNIH VASI TER PLANIN

Izhodišče za oblikovanje ukrepa

Vzpostavitev pogojev in nadgradnja infrastrukture za razvoj vasi z inovativnimi rešitvami in digitalnimi tehnologijami je pomemben korak za ustvarjanje konkurenčnih, trajnostnih in povezanih podeželskih skupnosti. S tem se spodbuja gospodarski razvoj, dviguje kakovost življenja prebivalcev in omogoča trajnostno upravljanje naravnih virov na podeželju.

Na območju LAS bomo spodbujali razvoj podeželja prek koncepta Pametnih vasi, samooskrbnih skupnosti in sodobnih planin. S pomočjo inovativnih in praktičnih rešitev bomo skupnostim na podeželju omogočili boljšo kakovost življenja, trajnostno rabo virov, ohranjanje ter krepitev družbene povezanosti na podeželju.

SPECIFIČNI CILJ: Vzpostavitev pogojev in nadgradnja infrastrukture za razvoj vasi z inovativnimi rešitvami ter digitalnimi tehnologijami.

Ukrep je namenjen razvoju podeželja prek koncepta Pametnih vasi, ki skupnostim na podeželju s pomočjo inovativnih in praktičnih rešitev omogoča boljšo kakovost življenja prebivalcev, trajnostno rabo virov, ohranjanje in krepitev družbene povezanosti na podeželju.

V okviru tega ukrepa se spodbuja nove tehnologije, digitalne povezave, kreativne rešitve, posodabljanje dela na kmetijah, skupno pridelavo in trženje lokalne hrane, skupne prevoze, skrb in pomoč starejšim, inovativne pristope in rešitve za razvoj planinskih območij ipd.

Ukrep se bo izvajal na celotnem območju LAS, financiran bo iz EKSRP.

Kazalnik:

R.40 Pametni prehod podeželskega gospodarstva: število strategij pametnih vasi, ki prejmejo podporo. EKSRP

Potencialni upravičenci: lokalne skupnosti, podjetniki, podporne institucije, NVO itd.

UKREP 3.3:

TRAJNOSTNA MOBILNOST TER POVEZANO IN ZDRAVO PODEŽELJE

Izhodišče za oblikovanje ukrepa

Za širše območje Julijskih Alp je bila pod okriljem PRC, vodilnega partnerja LAS Dolina Soče, izdelana celostna prometna strategija, ki prinaša nadgradnjo številnih dejavnosti v smeri trajnostne mobilnosti. Žal pa mobilnost na območju LAS še vedno sloni na osebem avtomobilu, zato je ključno spodbujanje uporabe javnega prevoza, kolesarstva, pohodništva, električne mobilnosti, souporabe vozil in pametnih tehnologij ter aplikacij, ki lahko pripomorejo k zmanjševanju negativnih vplivov prometa na okolje, zdravje in kakovost življenja.

Spodbujanje trajnostne mobilnosti prispeva k zmanjšanju onesnaževanja, prometnih zastojev, odvisnosti od fosilnih goriv ter boljši povezanosti in mobilnosti prebivalcev v regiji. Prav tako spodbuja aktiven življenjski slog ter krepí družbeno povezanost in sodelovanje v skupnosti.

SPECIFIČNI CILJ: Spodbujanje trajnostne mobilnosti.

Ukrep je namenjen razvoju trajnostnih prevoznih sistemov, ki zmanjšujejo odvisnost od fosilnih goriv in s tem prispevajo k zmanjševanju emisij toplogrednih plinov. Med temi so na primer spodbujanje uporabe javnega prevoza, pešačenja in razvoj infrastrukture za električna vozila ter kolesarjenje.

Ukrep prispeva k vzpostavitvi povezanega, zdravega in okolju prijaznega podeželja, ki podpira trajnostni razvoj ter izboljšuje kakovost življenja in blaginjo podeželskih skupnosti.

V okviru tega ukrepa se spodbuja vzpostavitev sistema souporabe vozil, izboljšanje javnega prevoza, uvajanje pametnih rešitev za upravljanje prometa in ozaveščanje prebivalcev o prednostih trajnostne mobilnosti, razvoj celostnih rešitev, nadgraditev tematskih poti, promocija trajnostne mobilnosti ipd.

Ukrep se bo izvajal na celotnem območju LAS, financiran bo iz ESRR.

Kazalnik:

ESRR: Število izobraževanj/ usposabljanj/ programov/produktov, ki so namenjeni varovanju okolja in zdravja ter ozaveščanju lokalnega prebivalstva za izboljševanja stanja okolja in zdravja.

Potencialni upravičenci: lokalne skupnosti, podjetniki, podporne institucije, NVO, izobraževalne institucije itd.

TEMATSKO PODROČJE UKREPANJA: DEJAVNIKI TRAJNOSTNE RABE NARAVNIH VIROV TER SONARAVNO IN EKOLOŠKO KMETIJSTVO

Tematsko področje ukrepanja »dejavniki trajnostne rabe naravnih virov ter sonaravno in ekološko kmetijstvo« se osredotoča na spodbujanje praks, ki omogočajo trajnostno izrabo naravnih virov ter razvoj sonaravnega in ekološkega kmetijstva ter prispeva k ciljem, ki jih zasleduje Strategija za biotsko

raznovernost do leta 2030 in Strategijo od vil do vilic s skupnim namenom spodbujanja prehoda k trajnostnemu sistemu pridelave in predelave hrane, ki bo zagotovilo prehransko varnost in dostop do zdrave hrane.

Razvoj območja Julijske Alpe naslavlja številne regionalne in sektorske strategije, v katerih je izpostavljen velik pomen trajnostnih pristopov. Kmetijstvo in turizem sta panogi, ki lahko k temu pripomoreta, zato je njuna medsebojna povezanost in skladnost politik še posebej pomembna. Če želimo trajnostno razvijati tovrstno območje in ga ohraniti za prihodnje generacije, je treba več pozornosti nameniti razvoju sonaravnega in ekološkega kmetijstva ter povečevati ponudbo lokalnih in ekoloških izdelkov, katerih povpraševanje iz leta v leto narašča.

Priložnosti, ki jih prinaša Biosferno območje Julijske Alpe, katere del je tudi območje LAS Dolina Soče, pa so predvsem na področju sodelovanja in povezovanja med lokalnimi prebivalci, upravljavci naravnih virov, strokovnjaki ter drugimi deležniki pri ohranjanju narave, razvoju trajnostnih praks in spodbujanju trajnostnega gospodarstva.

Velik poudarek se namenja ekološkemu kmetijstvu, ki je ključna trajnostna oblika kmetijstva za zagotavljanje zdrave hrane, varovanje okolja in narave ter zmanjšuje vplive na podnebne spremembe.

Tematsko področje ukrepanje »dejavniki trajnostne rabe naravnih virov ter sonaravno in ekološko kmetijstvo« prispeva k ciljem ESRR in EKSRP s podporo trajnostnega razvoja podeželja, ki se odziva na sodobne izzive in prispeva k bolj zeleni in odgovorni rabi.

UKREP 4.1:

UPRAVLJANJE Z NARAVNIMI VREDNOTAMI IN OZAVEŠČANJE O POMENU TER OHRANJANJU NARAVE IN BIOTSKE PESTROSTI

Izhodišče za oblikovanje ukrepa

Ohranjanje narave in biotske raznovernosti je ključno za zagotavljanje dolgoročne trajnosti ekosistemov ter ohranjanje življenjskega okolja za različne vrste rastlin in živali. To področje ukrepanja se osredotoča na zaščito ogroženih vrst, obnovitev habitatov, vzpostavitev zaščitenih območij ter ozaveščanje o pomenu ohranjanja narave.

Ohranjanje narave in biotske raznovernosti je ključno za dolgoročno blaginjo ljudi in ohranjanje ekosistemskih storitev, kot so čista voda, zrak, rodovitna tla in regulacija podnebja. Hkrati pa omogoča tudi uživanje v lepoti narave in ohranjanje dediščine za prihodnje generacije.

SPECIFIČNI CILJ: Ohranjanje narave in biotske raznovernosti.

Ukrep se osredotoča na podporo strategijam in praksam, ki prispevajo k ohranjanju naravnih ekosistemov ter zagotavljajo uravnotežen in trajnostni razvoj podeželskih območij.

Podpora varstvu okolja zajema dejavnosti, ki se osredotočajo na zmanjševanje negativnih vplivov človekovih dejavnosti na naravo. S tem ukrepom se spodbujajo obnova in vzdrževanje naravnih habitatov, izboljšanje kakovosti vode ter promocija uporabe čistih in obnovljivih virov energije.

Biotska raznovernost igra osrednjo vlogo v odpornosti in produktivnosti kmetijskih sistemov in naravnih ekosistemov. Skupaj z uravnoteženim razvojem krajine, ki vključuje integriran pristop k upravljanju in načrtovanju prostora, se s tem ukrepom spodbuja in podpira trajnostni razvoj podeželja, ki se odziva na sodobne izzive in prispeva k bolj zeleni ter odgovorni rabi, razvoj in izvajanje praks, ki krepijo biotsko raznovernost, kot so ohranjanje avtohtonih rastlinskih in živalskih vrst, vzpostavitev zelene infrastrukture ter harmonizacija gospodarskih, okoljskih in socialnih interesov z usklajevanjem različnih rab tal in optimalnim upravljanjem naravnih virov.

Ukrep se bo izvajal na celotnem območju LAS, financiran bo iz EKSRP.

Kazalnik:

EKSRP: R. 27 Okoljska in podnebna uspešnost zaradi naložb na podeželju: število operacij, ki prispevajo k ciljem na področju okoljske trajnosti ter doseganje blaženja podnebnih sprememb in prilagajanju nanje na podeželju.

Potencialni upravičenci: lokalne skupnosti, podjetniki, podporne institucije, NVO, izobraževalne institucije itd.

UKREP 4.2: PODPORA VZPOSTAVITVI POGOJEV ZA OSNOVNO IN DOPOLNILNO DEJAVNOST

Izhodišče za oblikovanje ukrepa

Zagotavljanje trajnostne pridelave, predelave, trženja in porabe zdrave hrane je izjemno pomembno za samooskrbo s hrano, ohranjanje zdravja ljudi in okolja. Na območju LAS se vse več kmetij odloča za ekološki način kmetovanja. Danes imamo na območju 128 ekoloških kmetij, ki obdelajo 13 % kmetijskih površin. Ekološko kmetijstvo je priložnost predvsem za kmetije, ki imajo lastno predelavo in tiste, ki se ukvarjajo s turizmom.

Če želimo spodbujati sonaravni in ekološki način kmetovanja, je nujno potrebno podpreti kmeta, ki se odloči za ta način pridelave in predelave. To vključuje zagotavljanje izobraževanja, svetovanja, podpore pri razvoju lokalnih prodajnih kanalov ter trženju lokalnih in ekoloških izdelkov. Poseben poudarek se namenja tudi ozaveščanju o trajnostni prehrani in embalaži, ponovni uporabi presežene hrane in odpadkov ter zmanjšanju količine odpadne embalaže.

Ključno je spodbujati dvig samooskrbe na okolju prijazen način. V želji, da ohranjamo tradicionalno tipično rabo prostora in obstoječ potencial kmetijskih zemljišč (in s tem biodivzitetu). Pomemben je razvoj intenzivnih kmetijskih panog (hortikulture in poljedelstva) na globokih talnih horizontih in ravninskih mikrolokacijah, hkrati pa preprečevati in urediti kmetijska območja v zaraščanju, kjer so primernejši manj intenzivni kmetijski ukrepi, npr. prosta paša. Pot do povečane samooskrbe je mogoča z uvajanjem novih znanj in tehnologij ter ozaveščanjem širše javnosti.

SPECIFIČNI CILJ: Zagotavljanje trajnostne pridelave, predelave in porabe zdrave hrane.

Ukrep je osredotočen na spodbujanje učinkovitega in odgovornega ravnanja s kmetijskimi zemljišči, s poudarkom na izboljšanju strokovnih kompetenc v pridelavi, predelavi in trženju pridelkov in izdelkov.

Ta ukrep podpira dejavnosti, ki prispevajo k učinkovitemu upravljanju kmetijskih zemljišč, vključno z obnovitvenimi praksami, pridobivanjem sodobnih znanj in veščin na področju pridelave in predelave ter uporabo inovativnih tehnologij in praks, spodbuja dopolnilne dejavnosti na kmetijah (turizem, gostinstvo, obrt, pridelava vrtin, predelava kmetijskih pridelkov, dejavnosti, ki temeljijo na domačih tradicionalnih obrteh območja: čebelarstvo, zeliščarstvo, predelava mesnin ipd.) in dvigujejo dodano vrednost kmetijskim, živilskim in lesnim proizvodom.

Poleg tega ukrep vključuje izobraževalne programe, ki podpirajo in spodbujajo kmete k uporabi obnovitvenih praks (rodovitnost tal, kolobarjenje, kompostiranje, sonaravno in ekološko kmetovanje itd.). Kmetom in drugim deležnikom omogoča pridobivanje sodobnih znanj in veščin na področju pridelave in predelave ter uporabo inovativnih rešitev, ki lahko povečajo donose, dvigujejo dodano vrednost območju in produktom, zmanjšujejo vpliv na okolje in prispevajo k proizvodnji visokokakovostnih pridelkov in izdelkov.

Ukrep prispeva k spodbujanju socialne vključenosti in enakosti spolov na podeželju, saj zagotavlja priložnosti za izobraževanje in zaposlovanje v kmetijskem sektorju, kar lahko koristi širokemu spektru prebivalstva. Na ta način ukrep povezuje gospodarski razvoj s trajnostnim upravljanjem naravnih virov, s čimer se krepi tako ekonomske kot okoljske vidike podeželskih območij.

Ukrep se bo izvajal na celotnem območju LAS, financiran bo iz EKSRP.

Kazalnik:

EKSRP: R.39 Razvoj podeželskega gospodarstva: število podeželskih podjetij, vključno s podjetji na področju biogospodarstva, razvitih s podporo v okviru SKP.

Potencialni upravičenci: lokalne skupnosti, podjetniki, podporne institucije, NVO, lokalni ponudniki, kmetje itd.

UKREP 4.3:

PODPORA PILOTNIM PROJEKTOM MEDSEKTORSKEGA POVEZOVANJA DELEŽNIKOV Z NAMENOM VZPOSTAVLJANJA NOVIH ZELENIH DELOVNIH MEST IN OHRANJANJA OBSTOJEČIH

Izhodišče za oblikovanje ukrepa

Povečanje dodane vrednosti na kmetijah je ključno za razvoj trajnostnega in konkurenčnega kmetijskega sektorja. Medsektorsko povezovanje omogoča sinergije med kmetijskim sektorjem in drugimi sektorji gospodarstva, kar lahko območju prinese številne koristi.

Konkurenčnost kmetijstva na območju je gledano z globalnega vidika precej nizka, saj se sooča s celo kopico omejitvenih dejavnikov, na katere nima vpliva. Edina možnost za dolgoročni razvoj panoge na tem območju je delovanje modelov, ki imajo na posameznih mikroobmočjih velik potencial in možnosti za uveljavitev. Ključno je povezovanje ključnih deležnikov na območju ter krepitev lokalnih prehranskih verig s poudarkom na povezovanju kmetijstva in turizma.

SPECIFIČNI CILJ: Povečanje dodane vrednosti na kmetijah in medsektorsko povezovanje.

Podpora pilotnim projektom medsektorskega povezovanja deležnikov z namenom vzpostavljanja novih zelenih delovnih mest ter ohranjanjem obstoječih je izjemno pomembna za spodbujanje trajnostnega gospodarskega razvoja. Takšni pilotni projekti lahko prispevajo k ustvarjanju inovativnih rešitev ter ustvarjanju zelenih delovnih mest, ki so usmerjena v varovanje okolja in naravnih virov.

Ukrep podpira razvoj pilotnih modelov, oblikovanje klasičnih in digitalnih prodajnih kanalov, medsektorsko povezovanje, vzpostavljanje pilotnih obratov ali širjenje obstoječih dejavnosti, povezovanje in oblikovanje partnerstev z namenom izmenjave znanja, izkušenj in virov, pridobivanje znanj in veščin, ki so potrebne za izvajanje novih zelenih delovnih mest ter uporabo trajnostnih praks in tehnologij, spodbuja preusmeritev kmetijstva v ekološko pridelavo in pridelavo vrtnin z namenom zapolnitve tržnih niš na lokalnem območju in povišanja lokalne samooskrbe, spodbuja povezovanje lokalnih ponudnikov hrane za skupen nastop na trgu, javno naročanje hrane ipd.

Ukrep se usmerja na povečanje dodane vrednosti na kmetijah, izboljšanje ekonomskega položaja in kakovosti življenja lokalnega prebivalstva.

Ukrep se bo izvajal na celotnem območju LAS, financiran bo iz EKSRP.

Kazalnik:

EKSRP: R.37 Rast in delovna mesta na podeželju: nova delovna mesta, ki prejemajo podporo v okviru projektov SKP.

Potencialni upravičenci: lokalne skupnosti, podjetniki, podporne institucije, NVO, lokalni ponudniki, kmetje itd.

5.2 Opis izvajanja operacij

Metodologija za izbor in ocenjevanje operacij LAS je pripravljena skladno z Uredbo 2021/1060/EU ter določili Uredbe CLLD tako, da opredeljuje nediskriminatoren in pregleden izbirni postopek ter predpisuje

nepristranska merila za izbiro operacij, ki zagotavljajo, da na ravni odločanja nobeden od sektorjev LAS nima več kot 49 % glasovalnih pravic in da pri odločitvi o izbiri projekta najmanj 50 % glasov prispevajo partnerji, ki niso javni organi.

Merila za izbor operacij bodo temeljila na prispevku k:

- doseganju cilja in namena intervencije LEADER in/ali ukrepa CLLD,
- doseganju ciljev SLR,
- okoljski trajnosti,
- socialni vzdržnosti,
- enakopravni vključenosti različnih partnerjev,
- inovativnosti,
- vplivu oz. dodani vrednosti na območje LAS,
- družbeni spremembi ter dvigu družbene ozaveščenosti (za sklad ESRR), ter za projekte sodelovanja LAS še 5 dodatnih meril v skladu z Merili za izbor operacij v okviru Programa Evropske kohezijske politike za obdobje med 2021–2027 (str. 64).

LAS skrbi za preprečevanje navzkrižij interesov v skladu z Zakonom o integriteti in preprečevanju korupcije (Uradni list RS, št. 69/11 – uradno prečiščeno besedilo, 158/20, 3/22 – ZDeb), smiselno uporablja Zakon o splošnem upravnem postopku (Uradni list RS, št. 24/06 – uradno prečiščeno besedilo, 105/06 – ZUS-1, 126/07, 65/08, 8/10, 82/13, 175/20 – ZIUOPDVE in 3/22 – ZDeb) in Uredbo o delovanju lokalnih akcijskih skupin in potrditvi strategij lokalnega razvoja za programsko obdobje do leta 2027 (Uradni list RS, št. 161/22).

Pri izbiri operacij LAS upošteva splošna izhodišča CLLD in nekatere posebne pogoje, ki so določeni za vsak posamezni sklad.

LAS bo v okviru SLR izvajal:

a) Operacije, izbrane na podlagi javnih pozivov LAS

Postopek izbora operacij poteka v štirih korakih:

1. Postopek izvedbe javnega poziva za izbor operacij

Javni poziv za predložitev operacij iz podukrepa »Podpora za izvajanje operacij v okviru strategije lokalnega razvoja, ki ga vodi skupnost« (v nadaljevanju javni poziv) se izvede na podlagi odločbe o potrditvi LAS in SLR, ki jo izda organ upravljanja. Upravni odbor LAS (v nadaljevanju UO) obravnava in potrdi čistopis javnega poziva ter določi način in datum objave. Javni poziv se objavi na spletni strani LAS (www.lasdolinasoce.si) ter na spletnih straneh občin na območju LAS in ter v lokalnih medijih, če tako določi UO. Javni poziv objavi LAS praviloma enkrat letno oz. do porabe sredstev, lahko pa UO določi, da se javni pozivi objavljajo po drugačni dinamiki. Javni poziv za prijavo operacij je odprt **najmanj 30 dni**, v tem času pa je prijaviteljem omogočen vpogled in pridobitev celotne razpisne dokumentacije na spletni strani LAS. Seznam ukrepov, ki bodo predmet javnega poziva, bo določen na podlagi finančnega načrta SLR in bo sestavni del javnega poziva.

Vodilni partner zagotavlja informacije o javnem pozivu in odgovarja na vprašanja potencialnih prijaviteljev osebno, po telefonu in elektronski pošti ter potencialnim prijaviteljem in partnerjem nudi pomoč in svetovanje pri pripravi vlog na javni poziv.

Po poteku roka za oddajo vlog vodilni partner pripravi pregled – seznam vseh prispelih vlog.

2. Preveritev popolnosti in ustreznosti operacij

Odpiranje prejetih vlog za operacije izvede vodilni partner v roku 8 dni po roku za oddajo vloge, na sedežu vodilnega partnerja LAS. Vloge se odpira in preverja po vrstnem redu prispetja. Odpiranje vlog ni javno. Vloga je popolna, kadar so priloženi vsi zahtevani dokumenti, skladno z javnim pozivom.

Vodilni partner odpre prispеле prijave (v zaprtih, ustrezno označenih kuvertah), preveri, ali ustrezajo vstopnim pogojem oz. ali so potrebne dopolnitve. Preveri predvsem, ali so vloge oddane na predpisanih obrazcih, pravočasno in ali izpolnjujejo pogoje upravičenosti.

Vodilni partner pisno pozove tiste prijavitelje, katerih vloge niso bile popolne, da jih dopolnijo. V pozivu k dopolnitvi vodilni partner določi rok za dopolnitev, ki ne sme biti krajši od 8 delovnih dni od datuma posredovanja poziva za dopolnitev. Pozivi za dopolnitev vlog se pošiljajo po elektronski pošti na elektronski naslov, ki je naveden v vlogi (prijavitelj v vlogi izrecno soglašá s prejemom poziva za dopolnitev vloge na elektronski naslov). Prijavitelji dopolnitve pošljejo po redni pošti priporočeno na naslov vodilnega partnerja. Vsebinske dopolnitve vlog v tej fazi niso dovoljene.

Vodilni partner evidentira prispеле dopolnitve, obravnava njihovo ustreznost in sestavi dokončen seznam prijav, ki gredo v nadaljnje ocenjevanje. Nepopolne vloge, ki jih prijavitelji v navedenem roku ne dopolnijo, se s sklepom zavržejo.

3. Ocenjevanje in postopek izbire in potrjevanja operacij

V postopek ocenjevanja kakovosti operacij se posredujejo samo administrativno popolne in z vidika izpolnjevanja splošnih pogojev upravičene vloge, in sicer po vrstnem redu prispetja. Popolne vloge obravnava in oceni ocenjevalna komisija. Ocenjevalna komisija lahko pred končno odločitvijo o izbiri operacije zahteva dodatne obrazložitve oz. utemeljitve in/ali dokazila. Ocenjevanje poteka na podlagi meril kakovosti, ki so vnaprej objavljena v razpisni dokumentaciji. Vsako prijavo najprej samostojno oceni vsak član ocenjevalne komisije v skladu s specifičnimi merili za ugotavljanje kakovosti operacij (merila za ugotavljanje kakovosti operacij so točkovana). V ocenjevalni obrazec vpišejo ocene po posameznih merilih in jih tudi utemeljijo. Iz posamičnih ocen se izračuna povprečje točk. Maksimalno število točk, ki jih lahko prejme posamezna operacija, znaša 100 točk. Minimalni prag točk, ki ga mora posamezna operacija doseči za sofinanciranje, znaša 55 točk. Vsaka vloga, ki te meje ne doseže, se zavrne. Praviloma se sofinancirajo operacije, ki so pri ocenjevanju zbrale največ točk, in sicer do porabe razpisanih sredstev.

Ocenjevalna komisija izdela poročilo (zapisnik) o delu ocenjevanja ter pripravi predlog seznama operacij za sofinanciranje in ga najkasneje v 45 dneh od pretoka roka za prijavo na JP posreduje vodilnemu partnerju.

Ocenjevalna komisija najkasneje v 8 dneh od zaključka ocenjevanja posreduje vodilnemu partnerju LAS poročilo o delu in seznam operacij, razvrščenih po doseženem številu točk. UO na podlagi poročila ocenjevalne komisije izbere in potrdi operacije ter obvesti Skupščino LAS o izbranih operacijah, prijavljenih na javni poziv LAS. V postopku obravnave lahko UO zahteva vpogled v posamične vloge ali od ocenjevalne komisije zahteva dodatna pojasnila. Član UO se izloči iz potrjevanja operacij, kadar je zasebno ali poslovno povezan s prijaviteljem ali njegovim partnerjem v projektu ali kadar bi iz drugih razlogov nastalo navzkrižje interesov. V primeru, da se zadnji predlog operacije, ki se še uvrsti v razpoložljiva sredstva za sofinanciranje predloga operacije, ne ujema z razpisanimi sredstvi, lahko UO ponudi prijavitelju znižanje sofinanciranja predloga operacije. V primeru, da na razpisani javni poziv ni prijavljenih operacij oz. se ob izboru operacij ugotovi, da razpisana sredstva za operacije niso bila razdeljena v celoti, se nerazdeljena sredstva prenesejo nazaj v finančni načrt še nerazdeljenih sredstev LAS.

LAS obvesti prijavitelje o odločitvi glede sofinanciranja predlagane operacije. Pri vsebini obvestila se smiselno uporablja določbe zakona, ki ureja splošni upravni postopek (obvestilo ima uvod, izrek, obrazložitev in pravni pouk). Prijavitelji se lahko zoper odločitev OU pritožijo v 15 dneh od prejema obvestila, o čemer dokončno odloči Skupščina LAS. V svoji pritožbi mora natančno opredeliti in utemeljiti razloge, zaradi katerih je pritožba vložena. Predmet pritožbe ne morejo biti postavljeni pogoji in temeljna merila za ocenjevanje.

Ko je odločitev o izboru posamezne operacije za sofinanciranje od UO znotraj LAS dokončna, vodilni partner podatke o odobrenih operacijah objavi na spletni strani LAS.

4. Posredovanje izbora operacij v potrditev pristojnemu organu za končno odobritev operacije

Vodilni partner v imenu LAS posreduje predlog operacij za sofinanciranje v potrditev organu, pristojnemu za končno potrditev, in sicer ARSKTRP ali MKRR. Vodilni partner LAS vloži vloge prek informacijskega sistema pristojnemu organu. Pristojni organ odloča o odobritvi oz. zavrnitvi operacije.

ARSKTRP odobri izvajanje operacije z izdajo odločbe, MKRR pa sklene z upravičencem pogodbo o sofinanciranju operacije. Ob odobritvi operacije se določi višina sredstev, rok za vložitev zahtevka za sofinanciranje, pogoje za upravičenost ter višino sredstev, ki se izvajajo v skladu s pravili državnih pomoči. Upravičenec mora izvesti operacijo najkasneje v 3 letih od pravnomočnosti odločbe o potrditvi operacije oz. od podpisa pogodbe o sofinanciranju. Operacija mora biti izvedena v skladu s prijavljeno in imeti od ARSKTRP ali MKRR odobreno vsebino ter področno zakonodajo.

Podrobnejša merila, postopki, ocenjevanje in izbor operacij ter posebni pogoji za upravičenost stroškov za operacije, sofinancirane iz sklada EKSRP in ESRR, so podrobneje opredeljeni v internih dokumentih LAS.

b) Operacije, pri katerih je upravičenec LAS

LAS lahko pobude iz lokalnega okolja uresničuje v sodelovanju s partnerji in strokovnimi institucijami na območju LAS, tako da pripravi in izvaja operacije, ki imajo širšo korist za lokalno območje in se izvajajo na celotnem območju LAS. LAS lahko pripravi in izvaja operacijo, ki mora slediti ukrepom, predvidenim v SLR in mora biti izbrana v skladu s 3. točko 34. člena Uredbe 1303/2013/EU. Operacije, katerih prijavitelj je LAS, se lahko sofinancirajo brez izvedbe javnega poziva, vendar morajo slediti ciljem, ukrepom in kazalnikom SLR ter predstavljajo vsebinsko nadgradnjo. Če predlog operacije vključuje naložbo, v predlogu operacije navede pravno osebo javnega prava, ki postane lastnik naložbe.

Postopek izbora operacij LAS (skupni projekti LAS):

- Predlog operacije LAS pripravi vodilni partner LAS.
- Vodilni partner LAS pripravi predlog operacije na osnovi prepoznanih potreb in priložnosti na območju ali na osnovi predloga drugih članov LAS.
- Vodilni partner predlog operacije posreduje UO v odločanje.
- UO razpravlja o vsebini operacij ter po potrebi podaja tudi vsebinske pripombe in potrdi operacije LAS ter obvesti Skupščino LAS.
- Po potrditvi UO LAS, LAS operacijo posreduje v potrditev organu, pristojnemu za končno odobritev operacije, ki o svoji odločitvi obvesti LAS.
- Če je potrebna dopolnitev vloge, jo pripravi vodilni partner LAS v sodelovanju z upravičenci na operaciji.
- Če je upravičencu od LAS odobrena operacija za sofinanciranje iz EKSRP, ARSKTRP o odobritvi ali zavrnitvi odloči z odločbo. V odločbi o odobritvi operacije se določijo tudi višina sredstev, rok za vložitev zahtevka za izplačilo, pogoje za upravičenost ter višino sredstev, ki se izvajajo v skladu s pravili sheme državnih pomoči.

- Če je upravičencu od LAS odobrena operacija za sofinanciranje iz ESRR, sklene upravičenec pogodbo o sofinanciranju z MKRR, LAS sklene pogodbo z drugimi upravičenci (partnerji) v operaciji.

c) Operacije sodelovanja med LAS

Vodilni partner skladno z ustanovno pogodbo LAS pripravlja, vodi in izvaja operacije sodelovanja LAS.

Vodilni partner pripravi in izvaja operacije LAS za območje LAS iz sredstev EKSRP in ESRR:

- Če gre za operacije, ki so razvojno pomembni za območje LAS in doseganje indikatorjev strategije LAS.
- Če gre za operacijo iz področja ukrepanja LAS, za katerega na predhodnem javnem pozivu ni bilo prejetih vlog ali pa so bile te slabše kakovosti in operacije niso bile potrjene za izvajanje, so pa ključne za doseganje ciljev ter indikatorjev LAS.

Vodilni partner pripravi in izvaja operacije sodelovanja LAS iz sredstev EKSRP in ESRR na podlagi odločitve UO ter skupščine LAS.

Odločanje LAS o vključevanju vodilnega partnerja (zastopnika LAS) v operacije sodelovanja:

Operacije sodelovanja, v katero vstopa LAS in ki ga v operacijah zastopa kot prijavitelj vodilni partner, skladno s partnersko pogodbo potrdi UO s sklepom.

Za sklad EKSRP se bodo operacije sodelovanja izvajale znotraj Republike Slovenije, s tujimi LAS ali partnerji iz držav članic Evropske unije. Podprta vsebina operacij sodelovanja bo:

- Oblikovanje klasičnih in digitalnih prodajnih kanalov ter vzpostavitev prodajnih kotičkov v partnerskih, lokalnih trgovinah na območju BOJA in izven, nadgradnja obstoječih kolektivnih blagovnih znamk ter njihovo povezovanje z drugimi certifikacijskimi sistemi, izvajanje pilotnih projektov in vzpostavljanje novih zelenih delovnih mest.
- Spodbujanje in promocija samooskrbe, pridelava lokalne hrane s poudarkom na trajnostnih praksah kmetovanja, vzpostavljanje kratkih dobavnih verig in znamčenje lokalnih proizvodov in storitev pod okriljem kolektivnih tržnih znamk ter rokodelstvo.

Za sklad ESRR se bodo operacije sodelovanja izvajale znotraj Republike Slovenije, s tujimi LAS ali partnerji iz držav članic Evropske unije. Podprta vsebina operacij sodelovanja bo:

- Prenos in ogled dobrih praks iz/v drugih državah na področju zviševanje usposobljenosti in razvoj podjetniških kompetenc.

S sodelovanjem lokalnih akcijskih skupin se pričakujejo povezovanje in sodelovanje na različnih ravneh ter prenos dobrih praks med območji sodelovanja.

Postopek izbora operacij sodelovanja LAS:

- Predlog operacije LAS pripravi vodilni partner LAS.
- Vodilni partner LAS pripravi predlog operacije na osnovi prepoznanih potreb in priložnosti na območju ali na osnovi predloga drugih članov LAS.
- Predlog operacije se obravnava na UO, ki razpravlja o vsebini operacij in po potrebi podaja tudi vsebinske pripombe ter potrdi operacije LAS in obvesti skupščino LAS.
- Če UO potrdi operacijo LAS, se operacijo posreduje v potrditev na ARSKTRP oz. MKRR.
- Če je potrebna dopolnitev vloge, jo pripravi vodilni partner LAS v sodelovanju z upravičenci na operaciji. Rok za dopolnitev vloge se za upravičence v operaciji določi v skladu z rokom, ki je za dopolnitev postavljen od ARSKTRP oz. MKRR.
- Če je upravičencu od LAS odobrena operacija za sofinanciranje iz EKSRP, ARSKTRP o odobritvi ali zavrnitvi odloči z odločbo. V odločbi o odobritvi operacije se določi tudi višina sredstev, rok za

vložitev zahtevka za izplačilo, pogoje za upravičenost ter višino sredstev, ki se izvajajo v skladu s pravili sheme državnih pomoči.

- Če je upravičencu od LAS odobrena operacija za sofinanciranje iz ESRR, sklene upravičenec pogodbo o sofinanciranju z MKRR.

6 Opis postopka vključitve skupnosti v pripravo SLR

Dejavnosti za oblikovanje partnerstva

LAS je bila ustanovljena na ustanovni skupščini 21. 1. 2015. Za programsko obdobje 2014–2020 deluje na osnovi Pogodbe o ustanovitvi lokalnega zasebnega partnerstva LAS Dolina Soče z dne 14. 10. 2015 in odločbe MKGP o potrditvi Strategije lokalnega razvoja na območjih občin Bovec, Kanal ob Soči, Kobarid in Tolmin za obdobje 2014–2020 (SLR 2014–2020), št. 33151-11/2015/28 z dne 6. 9. 2016 in odločb o potrditvi sprememb SLR 2014–2020, št. 33151-11/2015/56 z dne 23. 4. 2018, 33151-11/2015/77 z dne 3. 4. 2020, 33151-11/2015/97 z dne 18. 6. 2021, 33151-11/2015/118 z dne 19. 4. 2022. LAS z instrumentom LEADER/CLLD črpa sredstva iz treh skladov (EKSRP, ESRR, ESPR).

Člani LAS so bili enotni, da imajo na območju LAS še vedno enake geografske in demografske težave, skupne lokalne potrebe in izzive ter interes po združevanju z namenom spodbujanja celovitega in uravnoveženega razvoja lokalnih območij po pristopu »od spodaj navzgor« ter da želijo nadaljevati z delovanjem obstoječega partnerstva tudi za programsko obdobje do leta 2027.

Vodilni partner LAS je že v letu 2022 začel z dejavnostmi in izmenjavo informacij z deležniki na območju LAS ter nacionalnimi pristojnimi organi glede postopkov za ustanovitev pogodbenega partnerstva in priprave strategije lokalnega razvoja LAS do leta 2027 za območje občin Bovec, Kanal ob Soči, Kobarid in Tolmin.

V januarju 2023 je bil na spletni strani LAS Dolina Soče objavljen Javni poziv – povabilo k članstvu v lokalno akcijsko skupino LAS Dolina Soče v programskem obdobju 2021–2027. V oblikovanje partnerstva so bili povabljeni javni, gospodarski in zasebni sektor iz območja LAS. V pozivu so bile navedene glavne naloge članov LAS in to, da je članstvo prostovoljno. Javnemu pozivu je bil priložen obrazec pristopne izjave v članstvo LAS. Članstvo v LAS je odprtega tipa – javni poziv za članstvo v LAS je stalno odprt.

Svoj interes za izvajanje nalog in obveznosti za programski obdobji 2014–2020 in 2021–2027 v LAS je tako 15. 2. 2023 na skupščini potrdilo triinsedemdeset (73) članov. Podpisali so Pogodbo o ustanovitvi lokalnega partnerstva LAS Dolina Soče (v nadaljevanju partnerska pogodba), ki določa pravila delovanja dveh programskih obdobji. Za programsko obdobje 2014–2020 se izvajajo naloge in dejavnosti projektov skladov EKSRP, ESRR in ESPR, do konca leta 2023 LAS pridobiva sredstva skladov ESRR in ESPR, do leta 2025 za sklad EKSRP. V novem programskem obdobju do leta 2027 se nadaljuje z instrumentom LEADER/CLLD iz dveh skladov (EKSRP, ESRR).

LAS ima na dan 20. 7. 2023 petinsedemdeset (75) članov.

PRC, vodilni partner LAS, je za preglednost in sledljivost delovanja ter ločevanja izvajanja nalog in dejavnosti dveh programskih obdobji zagotovil ločena transakcijska računa in ločena stroškovna mesta. Zagotavljal bo transparentne postopke, preprečeval nastanek nasprotja interesov in omogočil nadzor nad porabo sredstev.

Vodilni partner LAS Dolina Soče je na podlagi sklepa sprejetega na UO in Skupščini LAS začel s pripravami za izvedbo vseh potrebnih postopkov za pridobitev statusa LAS in pridobitev sredstev LEADER/CLLD za programsko obdobje do leta 2027 (sredstva EKSRP in ESRR).

Dejavnosti za pripravo SLR

Že v letu 2022 so potekali prvi telefonski razgovori in osebna srečanja na temo priprave strategije LAS ter zbiranja idej deležnikov. S pripravo strategije smo začeli po objavi javnega poziva za vstop članov v LAS v januarju 2023. Vodilni partner LAS se je aktivno posluževal družabnih omrežij, medijev, glasil za oglaševanje dejavnosti, ki so potekale v okviru priprave SLR. Prebivalstvu se je ponudilo več možnosti za oblikovanje izhodišč SLR, in sicer:

- oddaja projektne ideje prek obrazca ali predstavitev te v pisarni LAS;
- aktivno sodelovanje na tematskih delavnicah;
- osebni razgovor v pisarni LAS;
- izpolnjevanje anketnega vprašalnika ipd.

Za pripravo strategije lokalnega razvoja je bilo izvedenih 8 delavnic, in sicer:

- štiri tematske delavnice za splošno javnost (oživljanje podeželja, podjetništvo na podeželju, pametno podeželje in sonaravno in ekološko kmetijstvo);
- dve specifični delavnici z namenom pridobitve nabora projektnih idej;
- delavnica s predstavniki mladinskih organizacij (Mladinski svet občine Tolmin, Klub tolminskih študentov, Taborniki – Rod puntarjev Tolmin, Zavod za kulturo, šport in mladino Občine Tolmin itd.);
- delavnica s ključnimi deležniki na območju LAS z namenom predstavitve in potrditve intervencijske logike za izdelavo SLR.

Prav tako smo izvedli:

- spletno anketo »Izzivi za razvoj podeželja na območju LAS Dolina Soče do 2027« in
- sestanke s predstavniki vseh štirih občin na območju LAS Dolina Soče z namenom predstavitve analize območja, intervencijske logike in nabora projektnih idej.

Na delavnicah in sestankih so med drugimi sodelovali tudi mladi, ženske, ranljive skupine, nevladne organizacije.

Prejete ideje, povratne informacije in pobude so bile osnova za izdelavo intervencijske logike in pripravo SLR. Osnutek SLR je bil članom UO posredovan 29. 6. 2023 in v javno obravnavo dan do 12. 7. 2023. Končno verzijo je UO obravnaval in sprejel na seji, 12. 7. 2023, Skupščina LAS pa jo je obravnavala in potrdila 20. 7. 2023.

7 Opis sistema upravljanja LAS, vključno z upravljanjem, spremljanjem in vrednotenjem, ki dokazujejo zmogljivost LAS za izvajanje SLR

Spoštovanje določil Uredbe 2021/1060/EU in preprečevanje navzkrižja interesov (Zakon o integriteti in preprečevanju korupcije, Uradni list RS, št. 69/11 – uradno prečiščeno besedilo, 158/20 in 3/22 – ZDeb) **v kolektivnih organih LAS Dolina Soče.**

V kolektivnih organih LAS bomo določilo iz člena 31.2 (b) Uredbe 2021/1060/EU, v skladu s katerim nobena interesna skupina ne sme imeti več kot 49 % glasovalnih pravic, izpolnjevali na naslednji način: Vsak član kolektivnega organa LAS ima en glas. Glasovanje poteka dvofazno, in sicer člani v prvi fazi glasujejo v okviru svoje interesne skupine oz. sektorja (javnega, gospodarskega, zasebnega). Odločitve na ravni sektorjev se pretvorijo v skupni glas sektorja. V drugi fazi se glasuje na ravni sektorjev. Sklep je podprt, če zanj glasujeta vsaj dva sektorja.

Na ta način bomo lahko skozi celotno programsko obdobje zagotavljali tudi izpolnjevanje člena 34.3 (b) Uredbe 2021/1060/EU, ki določa, da morajo pri odločanju o izbiri najmanj 50 % glasov prispevati partnerji, ki niso javni organi.

LAS bo dosledno izvajal postopke preprečevanja navzkrižja interesov – vsak član LAS se je dolžan izogibati dejanskemu ali možnemu nasprotju interesov in mora storiti vse, da se mu izogne. Nasprotje interesov predstavljajo okoliščine, v katerih interes člana vpliva ali ustvarja videz, da vpliva, na nepristransko in objektivno opravljanje njegovih nalog. Interes člana LAS pomeni premoženjsko ali nepremoženjsko korist zanj, za njegove družinske člane in druge fizične ali pravne osebe, s katerimi ima ali je imel on ali njegov družinski član osebne, poslovne ali politične stike. To se ne nanaša na glasovanje na volitvah (8. točka partnerske pogodbe).

Pogoji za člane ocenjevalne komisije bodo določeni v Pravilniku o postopku izvedbe javnih pozivov pri LAS Dolina Soče, kjer bo določeno tudi, da mora vsak kandidat za člana komisije podati posebno izjavo, da bo deloval neodvisno in se izogibal navzkrižju interesov ter da se dosledno izločijo iz odločanja, kadar pride do navzkrižja interesov. Če bi član komisije kršil svoje obveznosti, ima UO vso potrebno podlago, da ga razreši (točka 14.4 partnerske pogodbe).

7.1 Opis postopka določitve vodilnega partnerja LAS in navedba kadrovske zmogljivosti, virov financiranja, izkušenj in znanj

Zainteresirani deležniki območja LAS so s partnersko pogodbo določili:

- *Postopek določitve vodilnega partnerja LAS:* Skupščina LAS ima možnost, da za vodilnega partnerja izbere enega od članov lokalnega partnerstva LAS ali da potrdi izbor, ki ga pripravi UO po odprtem postopku od članov LAS, upoštevajoč njegove kadrovske, finančne in upravne sposobnosti, da vodi LAS in njegovo zmožnost zagotavljanja operativnega delovanja LAS.
- *Pogoje, ki jih mora vodilni partner izpolnjevati:* Vodilni partner mora biti kadrovsko, finančno in upravno sposoben voditi LAS. Vodilni partner se šteje kot kadrovsko sposoben, če izpolnjuje najmanj pogoje po drugem odstavku 7. člena Uredbe o delovanju lokalnih akcijskih skupin, da:
 - ima aktivno pisarno na območju LAS (aktivna pisarna je pisarna za delovanje LAS z naslovom, ustreznimi prostori, opremo za delovanje in kadrovske sestavo),
 - ima LAS za nakazilo finančnih sredstev zagotovljen ločeni transakcijski račun,
 - ima LAS vzpostavljen ločeni računovodski sistem ali ustrezne računovodske kode za vse transakcije, opravljene v okviru transakcijskega računa,
 - LAS zagotavlja preglednost svojega delovanja ter sledljivost in nadzor nad zakonito porabo javnih sredstev,
 - ima LAS vzpostavljeno svojo spletno stran, iz katere je razvidno povabilo k sodelovanju zainteresirane javnosti.
- *Sklenitev posebne pogodbe o izvajanju nalog vodilnega partnerja.*

Naloge vodilnega partnerja so določene s partnerko pogodbo in Pogodbo o nalogih vodilnega partnerja pri lokalno zasebnem partnerstvu LAS Dolina Soče ter pripadajočimi aneksi. Skladne so z Uredbo 1060/221/EU in Uredbo o izvajanju lokalnega razvoja, ki ga vodi skupnost, v obdobju 2023–2027.

Po 33 (3) členu Uredbe 2021/1060/EU so naloge LAS oziroma vodilnega partnerja sledeče:

- krepitev zmogljivosti lokalnih akterjev za razvoj in izvajanje projektov;
- priprava nediskriminatornega in preglednega izbirnega postopka in meril, ki preprečujejo navzkrižja interesov ter zagotavljajo, da nobena posamezna interesna skupina ne nadzoruje odločitev o izbiri;
- priprava in objava razpisov za zbiranje predlogov;
- izbor projektov in določitev zneska podpore ter predložitve predlogov telesu, odgovornemu za končno preverjanje upravičenosti pred odobritvijo;
- spremljanje napredka pri doseganju ciljev strategije;
- vrednotenje izvajanja strategije.

PRC so z namenom pospeševanja razvoja v dolini Soče po potresu leta 1999 ustanovile 3 posoške občine (Bovec, Kobarid in Tolmin). Leto kasneje se je PRC skupaj s tremi lokalnimi razvojnimi agencijami povezal v Severnoprimorsko mrežno regionalno agencijo, ki pokriva območje 13 občin Severne Primorske (Goriške razvojne) regije. Področje regionalnega razvoja je eno od ključnih delovnih področij PRC, saj ta od leta 2014 opravlja vlogo nosilne institucije oz. razvojne agencije v regije ter ima s tem status regionalne razvojne agencije. Od svoje ustanovitve dalje javni zavod uspešno deluje, kar dokazujejo tudi letna računovodska poročila.

Trenutno je na PRC štiriindvajset (24) zaposlenih. Naloge LAS za obdobje do 2027 bodo izvajali predvidoma 3 zaposleni, ki so enake oz. podobne naloge opravljali že v obdobju 2007–2013 in 2014–2020.

Za namen izvajanja dejavnosti LAS ima PRC opremljeno pisarno v 1. nadstropju v izmeri 45 m².

LAS v programskem obdobju do 2027 pridobiva sredstva iz dveh skladov, EKSRP in ESRR ter članarine. Pridobljena sredstva PRC kot vodilni partner LAS vodi na podračunu, ki je odprt pri UJP. Sredstva LAS bodo porabljena namensko. Odgovornost za namensko porabo sredstev nosijo izvajalci projektov, za delovanje LAS pa organi LAS.

Izkušnje in znanja je PRC pridobil tudi s projekti:

Regionalni razvojni program Severne Primorske (Goriške statistične regije) za obdobja 2007–2013, 2014–2020 in 2021–2027 (RRP): RRP je temeljni programski dokument na regionalni ravni, ki na podlagi analize razvojne regije določa njene prioritete, ukrepe in dejavnosti ter finančno ovrednotene projekte. RRP obsega območje Goriške razvojne regije na ravni klasifikacije teritorialnih enot NUTS 3 in vključuje 13 občin: Občino Ajdovščina, Občino Bovec, Občino Brda, Občino Cerklje, Občino Idrija, Občino Kanal ob Soči, Občino Kobarid, Občino Miren-Kostanjevica, Mestno občino Nova Gorica, Občino Renče-Vogrsko, Občino Šempeter-Vrtojba, Občino Tolmin in Občino Vipava.

RRP je sestavljen iz strateškega in programskega dela. Strateški del vsebuje analizo regionalnih razvojnih potencialov, opredelitev ključnih razvojnih ovir, razvojno vizijo, cilje ter prioritete regije in na podlagi tega določitev razvojne specializacije regije. Programski del pa vsebuje projekte za spodbujanje razvoja v regiji s časovnim in finančnim ovrednotenjem ter določa sistem spremljanja, vrednotenja ter organiziranosti RRP.

Lokalna razvojna strategija za hribovski del Severne Primorske: Odločitev o povezavi Zgornjega Posočja, Idrijsko-Cerkljanske subregije, Občine Kanal ob Soči in Banjške ter Trnovske planote sega v leto 2003 in v obdobje priprave Regionalnega programa podeželja za severozahodni višinski del Severne Primorske (RPP). Ključni razvojni partnerji pri pripravi programa so bili PRC, Idrijsko-Cerkljanska razvojna agencija d.o.o., Društvo ljubiteljev narave Planota, Kmetijsko gozdarski zavod Slovenije, Kmetijski zavod Nova Gorica in Javni zavod Triglavski narodni park. Partnerstvo je v sodelovanju s sedmimi občinami in širšo javnostjo v letu 2007 dopolnjen RPP preoblikovalo v Lokalno razvojno strategijo za hribovski del Severne Primorske (LRS). Smernice, ki so bile načrtovane in zapisane v LRS, izhajajo iz danosti območja in potreb ljudi, ki tu živijo. Oblikovane so bile sodobne smernice razvoja podeželja v luči trajnosti in spoštovanja tradicije. LRS je temeljila na štirih programih, ki so bili razdeljeni v prednostne naloge. Z njimi so bile opredeljene naloge in način delovanja LAS za razvoj, ki je bil odgovoren za uresničevanje programa kot tudi razvojne vsebine, s katerimi se je doseglo zastavljene cilje.

Lokalna akcijska skupina LAS za razvoj: Lokalna akcijska skupina LAS za razvoj je sodila med večje lokalne akcijske skupine v Sloveniji v obdobju 2007–2013 in je upravljala sredstva LEADER za ozemlje, ki se razteza v sedmih občinah severne Primorske (Bovec, Cerklje, Kanal ob Soči, Kobarid, Mestna občina Nova Gorica (Banjška in Trnovska planota), Idrija ter Tolmin) na okoli 1.600 km², kjer živi nekaj več kot 44.000 prebivalcev. LAS za razvoj je bil ustanovljen leta 2008 in je temeljil na partnerstvu predstavnikov javnega sektorja, gospodarstva in civilne družbe, za njegovega upravljavca pa je bil izbran PRC, ki je skupaj z organi LAS za razvoj in ob podpori razvojnih in strokovnih institucij v območju skrbel za uresničevanje Lokalne razvojne strategije za hribovski del Severne Primorske.

Lokalna akcijska skupina LAS Dolina Soče: LAS je bila ustanovljena za obdobje 2014–2020 na ustanovni skupščini 21. 1. 2015. Za vodilnega partnerja so določili PRC. Uspešno deluje na območju LAS in učinkovito črpa evropska sredstva iz kar treh Evropskih strukturnih in investicijskih skladov, vključenih v instrument CLLD (EKSPR, ESRR in ESPR).

PRC je bil vodilni partner (LP) ali projektni partner (PP) projektih sodelovanja, mednarodnih in čezmejnih projektih:

- projekti sodelovanja MKGP, Podukrep 19.3: Približajmo Unescova biosferna območja prebivalcem (LP), Ocenjevanje ribjih izdelkov (LP), Pot miru – dediščina prve svetovne vojne (LP), Iz drobnice (LP), Vzpostavitev pogojev za EKO regijo BO JA (LP).
- INTERREG VA Italija-Slovenija: WALKofPEACE (LP), CAMIS (LP), SHARTEC (LP), CROSSMOBY (PP), STUDY CIRCLES (PP), iCON (PP), INTER BIKE (PP), Goriški vrtovi (PP), EnergyViLLab (PP), ADRIONCYCLETOUR (PP).
- Transnacionalni program INTERREG Danube: NETWORKLD (LP).
- INTERREG Alpine Spaces: ATLAS (PP), AlpSTAR (PP), ALPBC (PP), CABEE (PP), ENERBUILD (PP), BIFOCAIps (PP), e-MOTICON (PP), Alps4EU (PP), NENA (PP), Support EUSALP (LP).
- INTERREG Central Europe: CEC5 (PP).
- INTERREG South East Europe: SEE River (PP).
- INTERREG IVC: TRAP (PP).
- INTERREG EUROPE: SILVER SMEs (PP), BRIDGES (PP).
- COSME: TastyCheeseTOUR (PP).
- HORIZON 2020: HIGHLANDS.3 (PP).
- The EEA and Norway Grants as Lead Partner: ReMOBIL (LP).
- ERASMUS+: Love to – Educate, Analyse, React and Nurture, SHARED GREEN DEAL, Think PRO: Profesional, promotional, proactive.

7.2 Opis sistema spremljanja in vrednotenja SLR

Na podlagi člena 33 2 (e) in (f) Uredbe 2021/1060/EU sta nalogi LAS tudi spremljanje napredka pri doseganju ciljev strategije in vrednotenje izvajanja strategije.

Spremljanju in vrednotenju SLR bo namenjena posebna pozornost, da se zagotovi učinkovito izvajanje in doseganje zastavljenih ciljev strategije. Učinkovito spremljanje in vrednotenje je nujno in pozitivno orodje za uspešno izvajanje ter ozaveščanje o dodani vrednosti ukrepa LEADER/CLLD na območju LAS.

S sprotnim, neprekinjenim spremljanjem in vrednotenjem SLR bomo zaznavali morebitna odstopanja od opredeljenih ciljev, pomanjkljivosti in na tej podlagi pripravili/sprejeli ukrepe, ki bodo zagotovili učinkovitost nadaljnjega dela in doseganja ciljev ter rezultatov SLR.

Spremljanje in samoocenjevanje/vrednotenje bo potekalo na ravni posameznih skladov in na tej podlagi na ravni celotne strategije. Z izvajanjem spremljanja in vrednotenja bomo lahko tudi ocenili, kako se uveljavljajo načela LEADER/CLLD in kakšni so učinki tega na območju LAS oz. kakšna je dodana vrednost programa LEADER/CLLD.

Sistem spremljanja in vrednotenja SLR bo temeljil in upošteval za sklad:

- ESRR navodila in predpise OU ESRR;
- EKSRP Izvedbeno uredbo Komisije (EU)2022/1475 o določitvi podrobnih pravil za izvajanje Uredbe (EU) 2021/2115 Evropskega parlamenta in Sveta glede vrednotenja strateških načrtov

SKP ter zagotavljanja informacij za namene spremljanja in vrednotenja. Vsebine spremljanja se bodo dopolnjevale in upoštevala se bodo dodatna navodila.

Rezultati spremljanja in samoocenjevanja/vrednotenja bodo poročani pristojnim organom za vsak sklad posebej, skladno z navodili posameznega sklada in skladno s potrebnimi posameznega organa upravljanja.

Za spremljanje in vrednotenje SLR bo zadolžen vodilni partner – PRC, ki ima zadostne kadrovske kapacitete in izkušnje za opravljanje teh dejavnosti. Za specifične vsebine in področja evalvacije bo LAS vključil svoje člane in po potrebi zunanje strokovnjake, pri čemer bo sledil načelu nepristranskosti in ekonomičnosti. Za izvedbo vrednotenj bo vodilni partner koristil sredstva iz podukrepa Podpora za upravljanje, spremljanje in vrednotenje strategije lokalnega razvoja ter njene animacije.

Nameni spremljanja in vrednotenja so interni in eksterni, in sicer:

- spremljanje in vrednotenje za lastne potrebe in uspešno vodenje LAS,
- spremljanje in vrednotenje za sledenje izvajanja strategije (finančno in vsebinsko),
- spremljanje in vrednotenje kot orodje za dokazovanje uspešnosti,
- spremljanje in vrednotenje kot orodje za zagotavljanje informacij organoma upravljanja in Medresorski delovni skupini CLLD.

Teme in dejavnosti spremljanja in vrednotenja

Osnovno merilo bodo cilji, kazalniki in mejniki ter vrednotenje finančnega vidika za izvajanje strategije in sprotno ocenjevanje teh parametrov. Namen tega je, da se pravočasno prepozna težave, povezane z izvajanjem SLR (neučinkovito črpanje sredstev, odkloni od predvidenih ciljev in kazalnikov strategije, nedoseganje mejnikov uspešnosti) in odpravi morebitne pomanjkljivosti ter na tak način zagotovi uspešno vodenje in upravljanje LAS v celotnem obdobju ter posledično bolj učinkovito porabo EU-sredstev in boljše rezultate.

Dejavnosti predvidevajo sistematsko spremljanje kazalnikov SLR, ki so določeni v poglavju 5 in dodano vrednost programa LAEDER/CLLD v okviru SLR. Na podlagi samocenjevanja se bo na letni ravni spremljalo doseganje kazalnikov in uresničevanje zastavljenih ciljev. Na podlagi zbranih podatkov bodo pripravljena letna poročila.

Sistem zagotavljanja podatkov

Vodilni partner bo enkrat letno zbral podatke o doseženih vrednostih skupnih kazalnikov na ravni strategije in kazalnikov, na ravni tematskih področij in posameznih skladov. Vir podatkov bodo poročila (vmesna in zaključna) o izvajanju operacije, ki jih bodo morali izpolnjevati nosilci posamezne operacije. Poleg podatkov, zbranih na podlagi poročil o izvajanju/zaključku operacije, se bo za potrebe vrednotenja uporabljalo tudi kontrole na terenu ter ankete in sestanke na temo doseganja rezultatov med nosilci in partnerji v posameznih operacijah.

Terminski načrt spremljanja in vrednotenja

Terminski načrt na ravni SLR se ujema s terminskim načrtom organov upravljanja. Opravljati se bo na letni ravni v celotnem obdobju izvajanja operacij. Poleg rednih letnih poročil se bodo izvajala podrobna poročanja v letih 2024, 2025 in 2029. Posebni mejniki so 31. 12. 2024 za ESRR, 31. 12. 2025 za EKSRP in 31. 12. 2029 za oba sklada.

Uporaba rezultatov vrednotenja

Na podlagi zbranih podatkov se bo ocenjevalo ustreznost, uspešnost, učinkovitost in vpliv posameznih operacij, ukrepov, skladov in strategije kot celote. V skladu s pripravljenim načrtom spremljanja in vrednotenja bo vodilni partner na podlagi navodil organov upravljanja in terminskim načrtom vrednotenja pripravil poročilo o izvedenem vrednotenju, ki mora vsebovati podatke o ciljnih spremljanja in vrednotenja,

uporabljenih metodah, vključenih udeležencih ter rezultatih vrednotenja s predlogom ukrepov za izboljšanje stanja.

Poročila o izvedenih vrednotenjih obravnava UO, ki sprejme oz. dopolni predlog ukrepov za izboljšanje stanja na področju vrednotenja. Predlog ukrepov obravnava in potrди skupščina LAS. Spremljanje in vrednotenje bo tudi osnova za morebitne potrebne spremembe SLR.

Obveščanja javnosti

Namen vrednotenja je tudi ozaveščanje o dodani vrednosti programa LEADER/CLLD, zato je ključnega pomena tudi obveščanje javnosti. O rezultatih spremljanja in vrednotenja bodo redno seznanjeni vsi člani LAS in širša zainteresirana javnost. Pri tem se bodo uporabljeni naslednji načini obveščanja:

- spletna stran LAS, kjer bodo redno objavljane vse dejavnosti in informacije o dogajanju v LAS;
- objave na družbenih omrežjih;
- objave promocijskih prispevkov o doseženih rezultatih in izvedenih dejavnostih v sredstvih javnega obveščanja na lokalnem in regionalnem območju ter v nacionalnih medijih;
- pripravljena promocijskih gradiv, ki bodo predstavljala dosežene rezultate;
- glede na zmožnost in potrebe tudi organizacija javnih dogodkov za predstavitev rezultatov in učinkov izvajanja SLR.

7.3 Opis nalog, odgovornosti in postopkov sprejemanja odločitev organov LAS

Člani LAS so lahko:

- polnoletne fizične osebe, ki ima stalno bivališče na območju LAS,
- pravne osebe, ki imajo sedež, registrirano izpostavo, podružnico, organizacijsko enoto oz. poslovno enoto na območju LAS,
- pravne osebe javnega prava, ki delujejo na območju LAS ali nevladne organizacije v javnem interesu, ki delujejo na območju LAS.

Organi LAS so:

- skupščina,
- UO,
- predsednik,
- podpredsednik,
- nadzorni odbor in
- ocenjevalna komisija.

Naloge organov LAS so podrobno opredeljene v partnerski pogodbi.

Mandatno obdobje organov traja 5 let, po njihovem poteku pa je lahko ista oseba ponovna izvoljena ali imenovana na to mesto.

Predsednik, podpredsednik ali član kolektivnega organa LAS mora takoj prenehati s svojim delom, ko ugotovi obstoj okoliščin nasprotja interesov in mora takoj obvestiti organ LAS, katerega član je. Organ LAS mora čim prej odločiti, ali se oseba izloči ali lahko nadaljuje z delom.

Skupščina je najvišji organ LAS in jo sestavljajo vsi člani LAS. Skliče in vodi jo predsednik LAS glede na potrebe LAS, najmanj pa enkrat letno.

Ključne naloge skupščine so sprejemanje splošnih aktov LAS in njihovih sprememb, volitve organov LAS, odločanje o višini članarine in dokončno odločanje povezano s članstvom v LAS, pritožb zoper sklepe drugih organov LAS in nasprotja interesov pri ravnanju članov ali organov LAS.

Člani LAS pri odločanju upoštevajo določilo iz člena 31.2 (b) Uredbe 2021/1060/EU, v skladu s katerim nobena interesna skupina ne sme imeti več kot 49 % glasovalnih pravic, in sicer tako, da glasujejo dvofazno. V prvi fazi glasujejo v okviru svoje interesne skupine oz. sektorja (javnega, gospodarskega, zasebnega). Odločitve na ravni sektorjev se pretvorijo v skupni glas sektorja. V drugi fazi se glasuje na ravni sektorjev. Sklep je podprt, če zanj glasujeta vsaj dva sektorja.

Upravni odbor je organ odločanja in upravljanja ter najvišji izvršilni organ LAS, ki ga sestavljajo:

- 4 predstavniki javnega sektorja,
- 4 predstavniki gospodarskega sektorja in
- 4 predstavniki zasebnega sektorja.

UO vodi predsednik, ki je po funkciji predsednik LAS. Za svoje delo je odgovoren skupščini.

UO za mandatno obdobja 27. 5. 2023–26. 5. 2028 sestavlja 7 žensk in 5 moških, ki prihajajo iz starostne skupine 30–45 let (6 članov) in 46–64 let (6 članov).

Predsednik je zastopnik LAS in po svoji funkciji predsednik UO. Za svoje delo je odgovoren skupščini in UO.

Podpredsednik opravlja naloge predsednika in ima vse njegove pristojnosti v primeru, če je predsednik odsoten, nedosegljiv, nezmožen za delo, če predsedniku predčasno preneha mandat ali če ga predsednik pooblasti za opravljanje svojih pristojnosti ali nalog. Za svoje delo je odgovoren skupščini, UO in predsedniku.

Nadzorni odbor je nadzorni organ LAS, ki ga sestavljajo:

- 1 predstavnik javnega sektorja,
- 1 predstavnik gospodarskega sektorja in
- 1 predstavnik zasebnega sektorja.

Nadzorni odbor nadzira finančno in materialno poslovanje LAS. Za svoje delo je odgovoren skupščini.

Ocenjevalna komisija ima tri člane, ki jih na podlagi javnega poziva imenuje UO od neodvisnih strokovnjakov s področja razvoja podeželja, regionalnega razvoja, strateškega in projektnega načrtovanja in podobno. Član ocenjevalne komisije ne more biti član LAS. Za svoje delo je odgovorna UO.

Člani ocenjevalne komisije med seboj izberejo predsednika. Seje sklicuje vodilni partner, vodi jih predsednik. Za svoje delo so odgovorni UO.

Viri in literatura

Akcijski načrt za krožno gospodarstvo – Evropski zeleni dogovor, Urad za publikacije, 2020 ([povezava](#))

Akcijski načrt za razvoj ekološkega kmetijstva do leta 2027 ([povezava](#))

Evropski zeleni dogovor ([povezava](#))

Načrta razvoja odprtega širokopasovnega omrežja elektronskih komunikacij Občin Kanal in Tolmin

Od vil do vilic (Za bolj zdravo in trajnostno prehrano v Evropi) ([povezava](#))

Regijska celostna prometna strategija za širše območje Julijskih Alp, marec 2022 ([povezava](#))

Regionalni razvojni program Severne Primorske (Goriške) razvojne regije 2021–2027 ([povezava](#))

Razvojni program Občine Tolmin za obdobje 2013-2020.

Strategija za biotsko raznovrstnost do leta 2030 ([povezava](#))

Strategija za manj izgub hrane in odpadne hrane v verigi preskrbe s hrano ([povezava](#))

Strateški načrt skupne kmetijske politike 2023–2027 za Slovenijo 2023–2027, oktober 2022 ([povezava](#))

Statistični urad Republike Slovenije ([povezava](#))

Strategija razvoja in trženja turizma Dolina Soče 2025+.

Strategija lokalnega razvoja za Lokalno akcijsko skupino Dolina Soče

Pripravil: Posoški razvojni center, zanj direktor Simon Škvor

Napisali in uredili: Greta Černilogar, Peter Domevšček, Sandra Kemperle, Meta Pajer

Jezikovni pregled: Polona Hadalin Baša

Tolmin, julij 2023

8 Priloge SLR

8.1 Priloga 1: osnovni podatki o LAS in finančni načrt, vključno s finančno razdelitvijo po skladih