



POT MIRU

## STROKOVNA ŠTUDIJA

### DEDIŠČINA SOŠKE FRONTE NA OBMOČJU LAS DOLINA SOČE



Bovški trg med 1. svetovno vojno, vir: Mitja Juren

Študijo je pripravila Ustanova »Fundacija Poti miru v Posočju«.

Kobarid, 19.10.2020



POT MIRU

## Pot miru od Alp do Jadrana in dediščina soške fronte ter LAS projekt sodelovanja

Dolino Soče, Goriško, Kras, Vipavsko dolino, pa tudi del Gorenjske in Idrijsko-Cerkljanskega in Logaškega območja je pred več kot 100 leti močno zaznamovalo dogajanje med prvo svetovno vojno. Dolina Soče in Kras sta predstavljala prvo frontno črto, ostala območja pa zaledje soške fronte, ki je bilo za fronto izrednega pomena. Na fronti so se dobra tri leta borili vojaki Kraljevine Italije in Avstro-ogrske monarhije, ki je bila sestavljena iz skoraj 20 narodov in etničnih skupin. V zaledju pa je bila organizirana najrazličnejša logistika (normalno tirna in ozkotirna železnica, sanitetna in oskrbovalna središča, ceste in poti, žičnice, begunska taborišča, itd.).

Iz tega obdobja se je na celotnem območju ohranilo veliko število ostalin (kaverne, jarki, kapele, vojaška pokopališča, spomeniki, mulatjere, obeležja, ostanki ozkotirnih železnic, vojaških taborov, bolnišnic, ...), pa tudi izjemna nesnovna dediščina ter kolektivni in individualni spomin na vse žrtve, padle, ranjene, pogrešane vojake in civiliste, ki so morali zapustiti svoje domove in oditi v begunstva. Vsa ta dediščina predstavljajo pomembno dediščino slovenske in evropske zgodovine.

Posamezniki so že pred več kot 30 leti začeli odkrivati in ohranjati snovno dediščino ter zbirati ostaline prve svetovne vojne. Za večje spomenike (npr. vojaška pokopališča, kostnice, Spominsko cerkev Svetega Duha v Javorci, Rusko kapelo..) pa se je kar zgledno skrbelo, ne glede na politični in državni režim, od konca prve svetovne vojne. V 90-ih letih so zanesenjaki na avtentičnih lokacijah avstro-ogrske ali italijanske frontne črte začeli čistiti kaverne, jarke, obrambne položaje in jih s potmi povezovati v prave muzeje na prostem. Raziskovali in čistili so tudi druge manjše spomenike, med katerimi so mnogi vpisani v Register kulturne dediščine pri zavodu za varstvo kulturne dediščine. A vsi ti spomeniki so bili poznani predvsem v lokalnih okoljih in pri domačinih, širše prepoznavnosti in medsebojne povezanosti pa ni bilo. Dediščino jugozahodne fronte so že pred 40 leti raziskovali tudi na območju današnje Italija in Avstrije in že v 70-letih se je na avstrijskem Koroškem rodila ideja Poti miru, prav z željo, da pot poveže območja, ki jih je nekoč delila fronta.

V Sloveniji se je večje zanimanje za soško fronto pojavilo leta 1990, ko se je odprl Kobariški muzej, ki se je v celoti posvetil temu zgodovinskemu obdobju. Kmalu je postal izjemno obiskan in uspešen muzej, ki je zavest o soški fronti, njenih žrtvah in dediščini ponesel po celi Sloveniji in širše v Evropi.

Po odlični izkušnji Kobariškega muzeja in zaradi zavedanja, da obstaja v naravi še izjemno veliko nepremične dediščine, ki jo je potrebno sistemsko obnoviti, raziskati, povezati ter vključiti v izobraževalne in turistične namene, je bil leta 2000 pripravljen 10-letni program ovrednotenja nepremične soške fronte "Posočje – Poti miru", Vlada Republike Slovenije pa je predlagala ustanovitev Ustanove "Fundacija Poti miru v Posočju", ki bi program izpeljala tudi s pomočjo sofinanciranja nekaterih ministrstev. Kot je zapisano v statutu, je namen Fundacije splošnokoristen in trajen. Osnovne aktivnosti Fundacije so študijsko-raziskovalno delo, obnova in predstavitev dediščine prve svetovne vojne, založništvo strokovnega in promocijskega gradiva, ureditev in bogatitev zgodovinske knjižnice Kobarid,



## POT MIRU

razvoj zgodovinskega turizma pod imenom Pot miru, sodelovanje z občinami in drugimi pomembnimi organizacijami ob Poti miru, sodelovanje s Furlanijo - Julijsko krajino ter drugimi deželami in državami, kjer je prisoten spomin na prvo svetovno vojno.

V Zgornjem Posočju je fundacija skupaj z društvi, občinami, ZVKD na avtentičnih lokacijah nekdanje soške fronte uredila šest muzejev na prostem (Čelo, Ravelnik, Zaprikraj, Kolovrat, Mrzli vrh, Mengor), in jih leta 2007 skupaj z drugimi naravnimi in kulturnimi znamenitostmi povezala v 100km dolgo Pot miru. V istem obdobju so različna društva začela vzpostavljati muzeje na prostem tudi na Goriškem (Sabotin, Škabrijel) in na Krasu (v okolici Pomnika miru na Cerju). Leta 2010 so se Fundacija in občine ter tri pokrajine v Furlaniji Julijski krajini odločile za sodelovanje v čezmejnem projektu Pot miru - Via di pace z namenom vzpostavitve čezmejne poti, zgodbe Pot miru – Via di pace. Leta 2015 je bila približno 240 km dolga pot, ki je potekala na območju nekdanje fronte, na skupnem trgu med Novo Gorico in Gorico simbolno odprta. V tem času so bili narejeni prvi skupni turistični vodniki in zgibanke, izvedene prve čezmejne izobraževalne delavnice za turistične vodnike in ponudnike. Fundacija je postala vsebinski vodja in koordinator številnih pobud, ki so se v času obeleževanja 100-letnic prve svetovne vojne še povečale.

V času obeleževanja stoletnic in tudi po njej so se Poti miru želeli priključiti še drugi kraji in regije na obeh straneh slovensko-italijanske meje. Fundacija je skupaj s Posoškim razvojnim centrom kot vodilnim partnerjem in drugimi partnerji (Mestna občina Nova Gorica, ZRC SAZU, Park vojaške zgodovine v Pivki. PromoTurimo FVG, ERPAC, Občina Ragogna, VEGAL, Dežela Benetke) pripravila strateški projekt na Interreg Programu Italija – Slovenija WALKofPEACE, ki se izvaja od 2018-2021. V sklopu tega projekta se izvajajo investicije v dediščino soške fronte, študijsko-raziskovalne, izobraževalne in turistične dejavnosti, ureja se trasa in informatika na Poti miru ter širi ideja Poti miru izven območja soške fronte. Dodelana trasa, ki bo v podobi Poti miru označena tudi na terenu do konca leta 2020, poteka od Loga pod Mangartom do Trsta in ima dodatna dva kraka do Kranjske Gore in Bohinja, je dolga 530 kilometrov. Izven fizično povezane poti pa je še okrog 200 točk krajev z različnimi spomeniki in muzeji o prvi svetovni vojni na območju Slovenije (občine Cerknov, Idrija, Logatec, Ajdovščina, Vipava, Pivka), Furlanije Julijske krajine in Veneta.

V letu 2021 bo ta čezmejna destinacija zaživela kot pravi turistični produkt, predstavljen na [www.thewalkofpeace.com](http://www.thewalkofpeace.com), kjer se bo postopoma razvijala turistična ponudba in storitve za različne ciljne skupine, ki jih Pot miru ima: pohodnik, družine, šolske skupine, raziskovalci dediščine, kolesarji, potomci padlih vojakov..

V prihodnjih letih se bo Fundacija skupaj s partnerji iz Evrope posvetila vzpostavitvi Evropske Poti miru ter pripravi nominacije med Kulturne poti pri Svetu Evrope, kot tudi nadaljnjim aktivnostim za vpis dediščine prve svetovne vojne in Poti miru na Unesco seznam (na Unesco poskusnem seznamu je že od 2016).



POT MIRU

Na pobudo zainteresirane javnosti in domačinov se je fundacija skupaj z drugimi LAS-I (Dolina Soče, V objemu sonca, CIL, Gorenjska košarica in Vipavska dolina) odločila za projekt sodelovanja Pot miru – dediščina 1. svetovne vojne. V projektu želimo ovrednotiti in raziskati vlogo in pomen urbanih središč v soški fronti in dediščini soške fronte v teh krajih danes, povezati zaledje in soško fronto ter vključiti dodatne točke (kot točke interesa) v zgodbo Poti miru. Poleg pridobivanja, raziskovanja, analiziranja in obdelave podatkov, je bilo veliko dela namenjenega izobraževalnim aktivnostim (delavnice, strokovne ekskurzije, predavanja) za mlade, turistične ponudnike in vodnike ter druge zainteresirane, spletni promociji, izobraževalno-promocijskim materialom, ureditvi urbanih središč. Vse izvedene aktivnosti LAS projekta odlično dopolnjujejo aktivnosti, ki se izvajajo v sklopu strateškega projekta WALKofPEACE na Interreg Programu Italija – Slovenija. Kapitalizacije in sinergije projektov prispevajo k temu, da Pot miru postaja primer dobre prakse med regionalnega in čezmejnega sodelovanja, pa tudi, da je letos projektna ideja WALK OF PEACE postala najboljši Interreg projekt.

## Soška fronta in njeno zaledje

28. julija 1914 je Avstro-Ogrska napovedala vojno Srbiji. Začela se je prva svetovna vojna. Evropa je postala obsežno bojišče, razdeljeno na več front, saj sta v vojno vstopila nasprotujoča si bloka: na eni strani sile Osi (Nemčija, Avstro-Ogrska, Bolgarija in Turčija), na drugi strani pa Antanta (Francija, Velika Britanija in Rusija). Italija je v prvem letu vojne kljub partnerstvu v trojni zvezi z Avstro-Ogrsko in Nemčijo ostala nevtralna. S podpisom Londonskega pakta med Italijo in Antanto je Italija izstopila iz te zveze in 23. maja 1915 napovedala vojno Avstro-Ogrski. Odprla se je jugozahodna fronta, dolga šeststo kilometrov, ki je potekala od prelaza Stelvio na švicarsko-italijansko-avstrijski tromeji prek Tirolske, Karnijskih Alp in Posočja do Jadranskega morja. Devetdeset kilometrov dolg odsek fronte, ki je potekal ob reki Soči od Rombona do Jadrana, je dobil ime soška fronta. V devetindvajsetih mesecih bojevanja, od maja 1915 do oktobra 1917, je bilo na tem območju dvanajst ofenziv. Enajst so jih izvedli Italijani, zadnjo, dvanajsto, vojaki Avstro-Ogrske in Nemčije.

Prva soška bitka 23. junij–7. julij 1915

Druga soška bitka 18. julij–3. avgust 1915

Tretja soška bitka 18. oktober–4. november 1915

Četrta soška bitka 10. november–2. december 1915

Peta soška bitka 11.–16. marec 1916

Šesta soška bitka 4.–16. avgust 1916

Sedma soška bitka 13.–17. september 1916

Osma soška bitka 9.–12. oktober 1916



## POT MIRU

Deveta soška bitka 31. oktober–4. november 1916

Deseta soška bitka 12. maj–5. junij 1917

Enajsta soška bitka 17. avgust–12. september 1917

Dvanajsta soška bitka 24. oktober–9. november 1917

Frontna črta se je v Zgornjem Posočju kmalu ustalila in začelo se je pozicijsko vojskovanje. Naselja v neposredni bližini fronte so bila izpraznjena. Zasedli so jih vojaki, prebivalci pa so bili primorani oditi v begunstvo. Frontna linija med italijansko in avstro-ogrsko vojsko je v dolini Soče potekala z vrha Rombona v Bovško kotlino, po dolini Slatenika v Krnsko pogorje, čez Mrzli vrh pa se je spustila v Tolminsko kotlino. Mengore, Bučenica in Cvetje so tvorili zaporo na desnem bregu Soče. Na ta način je Avstro-Ogrska branila pomembno železniško in cestno povezavo z notranjostjo monarhije. To do 2,5 kilometra široko ozemlje se je zapisalo v zgodovino kot tolminsko mostišče. Frontna linija se je nadaljevala čez Banjško planoto, goriško mostišče, Kras in do Tržaškega zaliva. Ob spodnjem toku reke Soče, kjer je pokrajina bolj položna, se je odvila večina spopadov. Italijanska vojska je predvidevala, da bo tu lažje zlomila nasprotnikovo obrambo kot v goratem svetu.

Zadnje dejanje bojev ob Soči se je zgodilo v dvanajsti soški bitki, ki se je začela 24. oktobra 1917, prav ob njenem zgornjem toku. V literaturi je znana tudi pod imenom čudež pri Kobaridu (poraz, polom pri Kobaridu za italijansko stran). Začela se je v Bovški kotlini s skupnim napadom avstro-ogrške in nemške vojske. Italijansko obrambo so presenetili s plinskim obstreljevanjem. Hkrati se je prodor začel iz tolminske smeri. Zlomu soške fronte je sledil prodor v Furlansko nižino ter naprej do reke Piave, kjer se je fronta 9. novembra 1917 ustalila. Po enoletnih bojih z italijansko vojsko in po razpadu avstro-ogrške monarhije se je prva svetovna vojna končala 11. novembra 1918s kapitulacijo Nemčije.

Vojskovanje, ki se je ob Soči zaključilo oktobra 1917, je pustilo veliko sledov. V bojih ob Soči je umrlo okrog 300.000 vojakov. Spominska obeležja, kaverne, strelski jarki, utrdbe in pokopališča danes predstavljajo kulturno in zgodovinsko dediščino. Spominjajo in opominjajo na trpljenje, žrtvovanje in umiranje mnogih mladih fantov in moč številnih narodnosti. Vojno pa je prav tako bridko okusilo tudi civilno prebivalstvo, ki je iz neposredne bližine fronte moralo v begunstvo. Pozneje so se tisti, ki so se vrnili, morali soočiti z uničeno krajino, porušenimi domačijami ter spremenjenim političnim položajem. Kraji ob Soči so pripadli Italiji.

Zaledje soške fronte je bilo prav tako pomembno kot območje frontnih linij, saj se je tu odvijala vsa pomembna organizacija in logistika, ki so jo vojaki potrebovali na fronti. Po vaseh so bile urejene poljske in druge bolnišnice, vojaške kuhinje, vojaška pokopališča, pralnice in razkuževalnice vojaških oblek in industrijski obrati, pa tudi kinodvorane in prostori za druženje. Civilnemu prebivalstvu so se pridružili številni vojaki in begunci, ki so se odselili iz svojih vasi na fronti, v hlevih so morali najti prostor za tovarno živino, ki je dostavljala prehrano in drug material na fronto. Domačini so morali pomagati vojski pri



POT MIRU

različnih vojaških pomožnih opravil in preskrbi. Bližnje kraje v zaledju so preletavala vojaška letala, slišalo se je bobnenje s fronte. V zaledju so bila organizirani taborišča za vojne ujetnike, ki so pomagali pri gradnji cest, žižnic,.. Veliko breme so v zaledju nase prevzele ženske. Tu se je gradila najrazličnejša logistika (ozkotirna in normalno tirna železnica, gorske žičnice in poti – mulatjere), ki je omogoča dostavo in oskrbo fronti.

Bolniška soba, vir: Tolminski muzej



## Pot miru na območju LAS Dolina Soče

Pot miru na območju LAS Dolina Soče poteka na območju vseh 4 občin (Bovec, Kobarid, Tolmin, Kanal). Razdeljena je na več odsekov in fizično povezuje dediščino soške fronte na obeh bregovih reke Soče in nekatera urbana središča (Bovec, Kobarid, Tolmin). Kot točke interesa pa v zgodbo Poti miru povezuje tudi druga urbana središča (Breginj, Most na Soči, Podbrdo, Kanal, Deskle) ter dediščino soške fronte v zaledju. Pot je enotno označena v naravi, ob glavnih spomenikih (vojaških pokopališčih, muzejih na prostem, spominskih parkih, itd) se postavljajo informacijske table v enotni podobi. Pripravlja se izobraževalni in promocijski material ter izvajajo študijsko-raziskovalne in izobraževalne aktivnosti za različne ciljne skupine. Na tem območju Pot miru večkrat prečka državno mejo.





## POT MIRU

Na območju LAS Dolina Soče je prisotna izjemna dediščina prve svetovne vojne in gotovo je na prvem mestu potrebno omeniti Spominsko cerkev Svetega duha na Javorci pri Tolminu, ki je državni spomenik in obenem nosi Znak evropske dediščine. Poleg Javorce so tu zelo dobro ohranjena vojaška pokopališča (Log pod Mangartom, Soča, Bovec, Modrejce, Loče, Klavže...) ter nemška kostnica pri Tolminu in italijanska nad Kobaridom. Urejeni so tudi številni muzeji na prostem (Kolovrat, Ravelnik, Čelo, Mrzli vrh, Mengore, Zaprikraj), pa tudi kar nekaj drugih spomenikov. V Kobaridu je poleg Kobariškega muzeja sedež Fundacije Poti miru, ki ima urejeno Zgodovinsko knjižnico Kobarid, dokumentacijski center, v Informacijskem centru pa nudi informacije o celotni trasi Poti miru in dediščini soške fronte. Poleg Kobariškega muzeja je potrebo izpostaviti še Tolminski muzej, ki je strokovni skrbnik Javorce in nemške kostnice. Na tem območju pa delujejo tudi številne zasebne muzejske zbirke in zgodovinska društva (1313, Peski, Borojevič, Drežnica), katerih člani so bili eni prvih, ki so začeli v svojih okoljih raziskovati to temo in obnavljati dediščino.

Poti miru se iz območja LAS Dolina Soče nadaljuje na območje LAS V objemu sonca, kjer prav tako poveže vse občine s tega območja, iz doline Soče pa potekata dva kraka tudi na območje LAS Gorenjska košarica (iz doline Trente čez Vršič v Kranjsko Goro, ter iz Kobarida čez Krn do Bohinjske Bistrice). Dediščina na območju LAS s CILJ-jem in LAS Vipavska dolina pa je v zgodbo Poti miru povezana kot točke interesa.

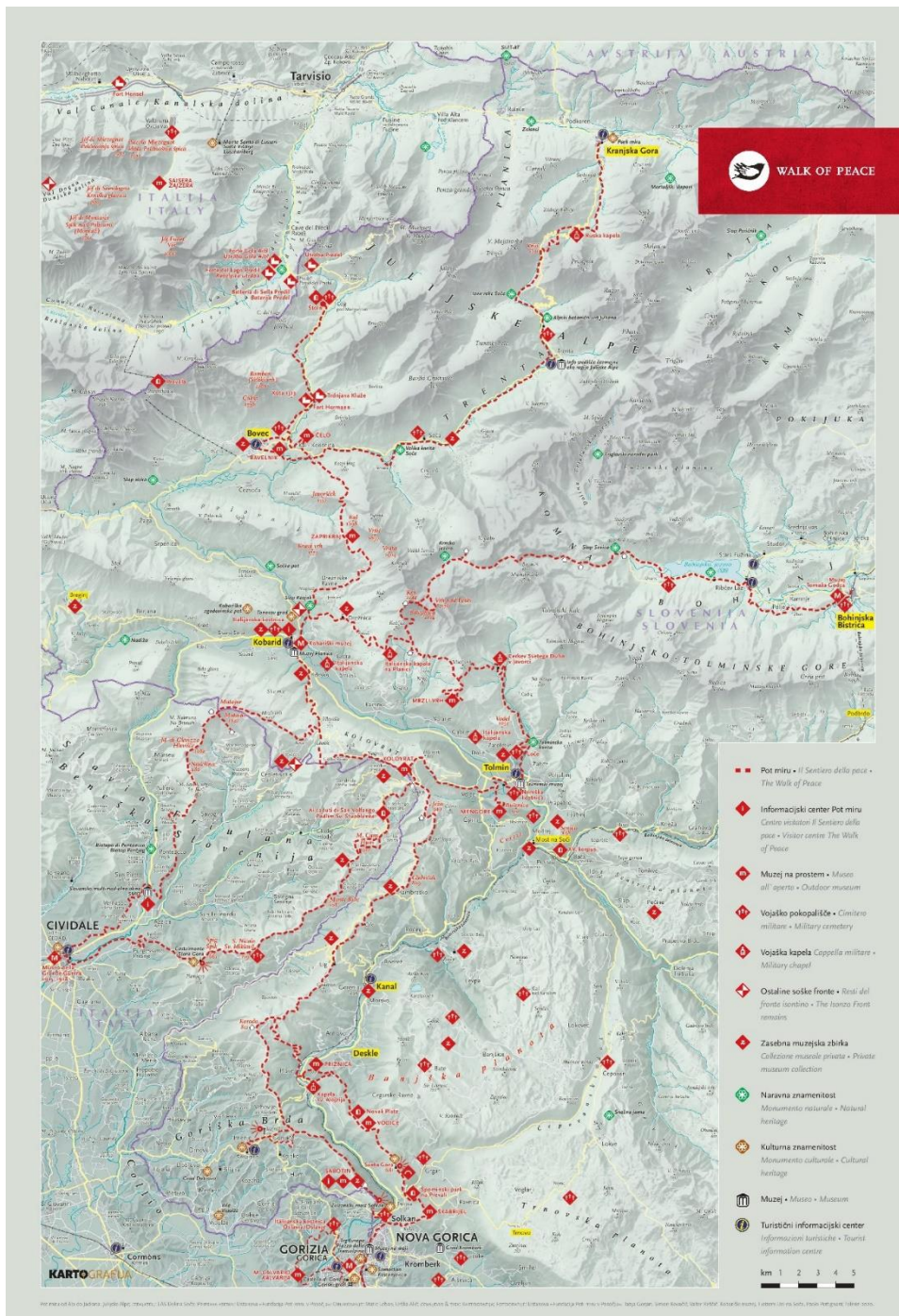
V sklopu LAS projekta smo se na fundaciji posvetili raziskovanju, zbiranju, vrednotenju ter obdelavi arhivskih podatkov in fotografij o dogodkih v urbanih središčih ter vključitvi zaledja v idejo Poti miru (sploh Podbrdo, Deskle, Breginj), kar smo predstavili v trganki, ki je nastala, gradivo pa bomo uporabili tudi pri postavitvi novih informacijskih tabel (Podbrdo, Deskle), na spletni strani [www.thewalkofpeace.com](http://www.thewalkofpeace.com), kjer bo tudi interaktiven zemljevid, pripravi turističnega vodnika in turističnih zgibank, izobraževalnih in promocijskih aktivnostih.

V nadaljevanju je predstavljeno dogajanje med soško fronto v urbanih središčih. Izpostavljena pa je tudi nekatera dediščina, ki je v bližini ali v teh krajih in danes predstavlja pomembne točke na Poti miru. Pri opisih krajev, kjer bodo postavljene informacijske table so dodani tudi prevodi, ki bodo tudi uporabljeni.



# POT MIRU

Trasa Poti miru na območju LAS Dolina Soče ter dela LAS V obvalu sonca in LAS Gorenjska košarica, vir: Fundacija Poti miru



Operacija LAS sodelovanja : »POT MIRU – Dediščina prve svetovne vojne«





# POT MIRU



## POT MIRU OD ALP DO JADRANA

Na poti od Alp do Jadrana vas bo najprej prevzel mir, ki za te kraje ni bil vedno samoznoven. Tokova zgodovine in Soče, ene najlepših alpskih rek na svetu, sta bura in nepredvidljiva. Slikele po t. svetovi vojni, ki je zaledja svet, pozostveno zgodovinsko dediščino v Pot miru od Alp do Jadrana. Vse od Julijskih Alp čez Bria in Krus do Jadranskega morja umiramo ritem časa in vabimo k oddihu ali razmisleku – 100 let po soški fronti, enem največjih hejerskih človeka v visokogorju.

Pot miru od Alp do Jadrana lahko začnete na več vstopnih točkah, navedenih spodaj. Za več informacij si ogledajte Pot miru v Kobari, kjer lahko najamete tudi izkušnjeno vodnika.

## IL SENTIERO DELLA PACE DALLE ALPI ALL'ADRIATICO

Dapprima, sul cammino dalle Alpi all'Adriatico, sarete pervasi dalla pace, che per questi luoghi non è sempre stata antivedica. I corsi della storia e dell'uomo, uno dei più bei fiumi alpini al mondo, sono fragorosi e imprevedibili. Un secolo dopo la Prima guerra mondiale, che ha convulso il mondo, colleghiamo il patrimonio storico nel Sentiero della pace dalle Alpi all'Adriatico. Dalle Alpi Giulie passando per il Collo e il Carso sino al mare Adriatico piachiamo il ritmo del tempo e invitiamo al relax o alla riflessione – 100 anni dopo il Fronte isonzo, teatro di uno dei più grandi combattimenti dell'uomo in alta montagna.

Ponete intraprendere il Sentiero della pace dalle Alpi all'Adriatico in più punti, quello ideale per la partenza è il Centro visitatori del Sentiero della pace a Caporetto, dove potete anche affidarvi ad una guida esperta.

## THE WALK OF PEACE FROM THE ALPS TO THE ADRIATIC

The peace has not always been so natural in these places. The wheel of history and the course of the Soča, which ranks among the most beautiful alpine rivers worldwide, are turbulent and unpredictable. A century after the First World War engulfed the world, we link the historical heritage into the Walk of Peace from the Alps to the Adriatic. All from the Julian Alps across the Bria hills to the Adriatic Sea we strive to slow down the pace of life and invite visitors to relaxation or reflection – a hundred years after the Isonzo Front, one of the most extensive warfare in high mountains.

The Walk of Peace from the Alps to the Adriatic can be started at several entry points. However, as the optimum point of departure serves the Walk of Peace Visitor Centre in Kobard where experienced guides can also be hired.

Informacijski center Pot miru  
Centro visitatori Il Sentiero della pace  
The Walk of Peace Visitor Centre  
Gregorčičeva ulica 8  
SI-5222 Kobard

+386 (0) 5 389 01 67  
+386 (0) 31 536 296  
info@potmiru.si  
www.thewalkofpeace.com



## JULIJSKE ALPE ♦ ALPI GIULIE ♦ THE JULIAN ALPS



Kobard  
Kisloča muzej • Museo di Caporetto  
Kobard Museum



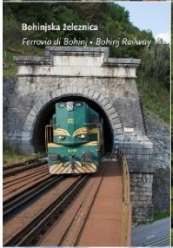
Korada in Globočak  
Yffora e Galun (m. 1. svetovne vojne) e altri cimeli con resti della prima guerra mondiale • Two peaks with WWI remains



Log pod Mangarom  
Vostro ostanje vojake pokopanih  
Cimitero militare austro-ungarico  
Austro-Hungarian military cemetery



Ravella Church  
La cappella russa • Russian Chapel



Bohinjska železnica  
Ferrovija di Bohinj • Bohinj Railway



Trojna Kluz  
Fortezza di Kluz • Fort Kluz



Spomeniški center Svetega Duha • Chiesa e cimitero rinascimentali del Santo Spirito  
Mansard Church of the Holy Spirit



### VODNI IZLETI

Dobrodošli na vaših vodenih izletih, kjer boste med zgodovinsko dediščino in naravnimi lepotami kramarili z izkušnimi vodniki. Muzej na prostem Kolorat • v juliju in avgustu vsak petek ob 10. uri. Muzej na prostem Ravelnik • v juliju in avgustu vsako sredo ob 10. uri. Kobard z aplikacijo obogatene resničnosti Walk of Peace – Kobard med 1. svetovno vojno • v juliju in avgustu: po predhodni rezervaciji.

Vodni izleti po vaši meri: posrežba za vas in po vaših željah.

### VISITE GUIDATE

Benvenuti alle nostre visite guidate, dove sarete accompagnati tra il patrimonio storico e le bellezze naturali da guide esperte. Museo all'aperto Kolorat • Nei mesi di luglio e agosto ogni venerdì alle 10.00. Museo all'aperto Ravelnik • Nei mesi di luglio e agosto ogni mercoledì alle 10.00. Kobard con l'applicazione per la realtà aumentata Walk of Peace – Kobard durante la prima guerra mondiale • a luglio e agosto previa prenotazione. Visite guidate a vostra misura • Preparatevi appositamente per voi e secondo le vostre necessità.

### GUIDED TOURS

Welcome to our guided tours where our skilled guides will help you pilot through historical heritage and natural attractions. Outdoor museum Kolorat • Each Friday in July and August at 10 a.m. Outdoor museum Ravelnik • Each Wednesday in July and August at 10 a.m. Kobard with the augmented reality application Walk of Peace – Kobard during WWI • in July and August on prior booking. Personalized guided tours • You are invited to book an individual tour which we prepare according to your wishes and style of travelling.

Most na Soči, Bovec, Kobard, Bregini, Tolmino, Podbrdo, Kanal, Deskle, Trnovo, Kranjska Gorra, Bohinjska Bistrica  
nastaja v neposredni bližini ali zaledju soške fronte so izpraznili in uporabljali za vojaške namene. Lokalni prebivalci so bili primorani oditi v begunstvo v zaledje ali še dlje v notranjost Avstro-Ogrske in Italije • Abitanti nell'immediata vicinanza o nelle retrovie del fronte isonzo venivano svuotati e usati a scopi militari. Gli abitanti del luogo erano costretti ad andarsene da profughi nelle retrovie o ancora più lontano nell'entroterra dell'Avustria-Ungheria o dell'Italia • Settamenti in the immediate vicinity or in the rear of the Isonzo Front were evacuated to be used for military purposes. The locals were forced to flee to the hinterland or further into the interior of Austro-Hungary and Italy.



POT MIRU

## Bovec

Pred začetkom bojev ob Soči je Bovec spadal k avstro-ogrski monarhiji. Po prvih bojih so ga italijanske enote 23. avgusta 1915 zasedle in je ostal v njihovih rokah do preboja 24. oktobra 1917. Za kraj so značilne bovške hiše, ki so bile zgrajene po prvi svetovni vojni, saj je bilo naselje takrat skoraj v celoti porušeno. Ogladati si je mogoče naslednje zasebne muzejske zbirke: Mali muzej soške fronte Bovec, Muzejska zbirka Iva Ivančiča, Vojaška zbirka »Zbogom orožje 1915–1917«.

Bovec (občinska stavba) med vojno, vir: Fundacija Poti miru



Bovec (občinska stavka) danes, vir: Jernej Bric



Operacija LAS sodelovanja : »POT MIRU – Dediščina prve svetovne vojne«





POT MIRU

### Muzej na prostem Ravelnik

Po nekdanji prvi avstro-ogrski obrambni črti nas popelje urejena krožna pot. Poleg strelskih in povezovalnih jarkov so tu kaverne, bunkerji, mitralješka gnezda in barake. Na razmeroma majhnem prostoru je veliko ostalin.

Avstro-ogrška obrambna črta je na Bovškem potekala od Rombona, se spustila v Bovško kotlino, jo prečkala in se na levem bregu Soče čez Humčič povzpela na Javoršček. Avstro-ogrška vojska je po italijanskem napredovanju in zasedbi Bovca v avgustu 1915 svojo prvo obrambno črto močnejše utrdila na vzhodnem robu Bovške kotline, in sicer prek dveh vzpetin: Ravelnika (519 m) in Stržišča (486 m). Obe vzpetini tvorita naravno oviro, ki so jo avstro-ogrski vojaki z utrjenimi položaji, kavernami in strelskimi jarki spremenili v steber svoje obrambe. Hkrati pa obe vzpetini skrivata in varujeta cestno križišče in začetek poti v dolino Koritnice in Soče.

Italijanska vojska je imela zahtevnejšo nalogo, saj je morala svoje položaje postaviti na odprti ravnini. Zasedla je zapuščeni Bovec ter bovško polje proti Čezsoči. Kljub srditim spopadam, ki so terjali številne žrtve, italijanske enote v Bovški kotlini niso bile uspešne. Položaji obeh vojskujočih se strani so se na tem delu bojišča ustalili in se v naslednjih dveh letih niso bistveno spreminjali, vse do avstro-ogrsko-nemškega preboja v oktobru 1917. Na dan preboja, 24. oktobra 1917, je nemški inženirski bataljon z uporabo plina avstro-ogrski pehoti omogočil prehod skozi prvo italijansko obrambno črto.

Muzej na prostem Ravelnik s primerom informacijskih tabel, vir: Fundacija Poti miru





POT MIRU

## Trdnjava Kluže

Podoba in namen trdnjave Kluže sta se skozi zgodovino spreminjala. Ob najožjem delu Koritnice je zapirala pomemben strateški prehod. Prvo leseno utrdbo so v drugi polovici 15. stoletja zgradili Benečani. Služila je obrambi pred turškimi vpadi. Prva iz kamna zgrajena trdnjava je nastala v začetku 16. stoletja, ko je prišla z beneške pod habsburško oblast. Nato je bila še večkrat prenovljena. V času Napoleona Bonaparteja, natančneje leta 1797, ko so se začele francoske vojne, je bila trdnjava požgana in porušena. Novo trdnjavo, ki je skoraj nespremenjeno podobo ohranila do danes, so pod AvstroOgrsko zgradili v letih 1881–1882. Poimenovali so jo Flitscher Klause (Bovške Kluže). Zasnovana je bila tako, da se je lahko nadzorovalo prehod iz Bovške kotline prek prelaza Predel v notranjost avstro-ogrsko monarhije. V času odprtja soškega bojišča se je frontna črta ustalila v njeni neposredni bližini. Pod strmimi stenami Rombona je bila trdnjava varna pred neposrednim italijanskim obstreljevanjem. V njej so bila nameščena poveljstva in zaledne enote, služila pa je tudi kot obvezovališče. Dodali so ji številne varovalne in oskrbovalne objekte, kot so manjša elektrarna, črpališče vode, opazovalnice z reflektorji in podobno.

V obdobju pred drugo svetovno vojno je bila trdnjava opustošena. Odstranjena je bila večina kovinskega materiala, saj je italijanski državi primanjkovalo surovin. V letih 1945–1947, v času zavezniške uprave, ko so širili cesto in obnavljali porušeni most, so s ceste odstranili obrambni zid z vhodnim portalom. Danes je v trdnjavi Kluže urejen muzej s stalno in začasnimi razstavami. Poleti postane trdnjava pomembno kulturno središče s številnimi prireditvami.

## Kobarid

Kobarid je pred začetkom bojev ob Soči spadal k avstro-ogrski monarhiji. Dan po napovedi vojne so ga zasedle italijanske enote. Ostal je v njihovih rokah do preboja v dvanajsti soški bitki oktobra 1917, ko so avstro-ogrsko in nemško enote istočasno iz smeri Bovca in Tolmina prodrle proti Kobaridu. Prav ta bitka je ime Kobarida za vedno zapisala na svetovni zemljevid, v zgodovinopisju pa je znana pod več imeni. Avstro-ogrsko stran je takratne dogodke poimenovala čudež pri Kobaridu (Wunder von Karfreit), saj je veljalo splošno prepričanje, da uspešne ofenzive v goratem Zgornjem Posočju ni mogoče izvesti. Po drugi strani pa se Italijani še danes spominjajo bitke kot popolnega poloma, poraza, uničenja pri Kobaridu (Disfatta di Caporetto). V Kobaridu je sedež Kobariškega muzeja in Fundacije Poti miru, vredna obiska pa je tudi zasebna muzejska zbirka Alberto Picco.



POT MIRU

Kobarid – Gregorčičeva ulica med vojno, vir: Fundacija Poti miru



Kobarid – Gregorčičeva ulica danes, vir: Jernej Bric



Operacija LAS sodelovanja : »POT MIRU – Dediščina prve svetovne vojne«





### **Italijanska kostnica, Kobarid**

Kostnica je bila zgrajena na Gradiču, na manjši vzpetini nad Kobaridom, okoli cerkve sv. Antona. Gradili so jo skoraj tri leta in ko je bila septembra 1938 dograjena, jo je slovesno otvoril Benito Mussolini. Kostnica je delo kiparja Giannina Castiglionija in arhitekta Giovannija Greppija. Zgrajena je v obliki treh osmerokotnikov, ki se koncentrično zožujejo proti vrhu. Na vrhu stoji cerkev, ki je bila leta 1696 posvečena sv. Antonu. Z okoliških vojaških pokopališč so v kostnico prenesli posmrtne ostanke 7014 znanih in neznanih italijanskih vojakov, ki so padli v prvi svetovni vojni. Njihova imena so vklesana v plošče zelenkastega serpentina. Ob kostnici so postavljena tudi spominska obeležja, posvečena italijanskim vojakom, ki so umrli ob napadu z bojnim plinom v dvanajsti soški bitki na Bovškem. Omenjena spominska obeležja so prvotno stala na bovškem vojaškem pokopališču, leta 1981 pa so jih prenesli v Kobarid. Na poti iz Kobarida do cerkvice sv. Antona je postavljenih štirinajst postaj križevega pota. V nekdanji oskrbnikovi hiši poleg kostnice je danes urejena zasebna muzejska zbirka Kobarid v veliki vojni 1917.

### **Napoleonov most, Kobarid**

Most na najožjem delu kobariške soteske povezuje oba bregova reke Soče. Pod mostom se s približno 200 metrov dolgimi in do 15 metrov globokimi koriti končuje najlepši, zgornji tok reke Soče. Na tem mestu je stal lesen most že v davnih časih. Poročilo o gradnji zidanega mostu omenja letnico 1760 kot leto, ko je bil most dokončan. Iz raznih dokumentov je težko razbrati, zakaj so most nato poimenovali po Napoleonu; najverjetneje zato, ker je francoska armada korakala tod mimo v letih 1797, 1805 in 1809.

Prvega dne po vojni napovedi Italije Avstro-Ogrski, 24. maja 1915, so umikajoči se avstro-ogrski vojaki most razstrelili, da bi tako preprečili zasledovanje italijanske vojske. Italijani so nato zgradili sprva lesen, kasneje pa železen most. V dvanajsti soški bitki, pred avstro-ogrsko-nemškim prodorom pri Kobaridu, so italijanski inženirci, da bi preprečili prodor nasprotnikov, zopet razstrelili most. S tem so onemogočili številnim svojim tovarišem, da bi se pravočasno umaknili s Krnskega pogorja, in jih tako obsodili na vojno ujetništvo. Tudi v drugi svetovni vojni je bil most priča mnogih bitk. Boji so potekali med nemškimi in partizanskimi enotami. Po drugi svetovni vojni je bila na mostu meja med cono A, ki jo je upravljala Zavezniška vojaška uprava (ZVU), in cono B, ki jo je upravljala Vojaška uprava Jugoslovanske armade (VUJA). Današnje podobo je most dobil v času povojne obnove.



POT MIRU

Napoleonov most pri Kobaridu v soški fronti, vir: Kobariški muzej



Napoleonov most pri Kobaridu danes, vir: Jernej Bric





## Breginj

Breginj in okolico je zasedla italijanska vojska že takoj ob začetku vojne (24. maja 1915). Po zaostritvi razmer v Krnskem pogorju v začetku junija 1915 je italijanska vojska izpraznila večino krajev na Kobariškem in organizirala begunski center v Breginju. Na Kobariškem so bile takrat izpraznjeni kraji: Trnovo, Drežnica, Idrsko, Libušnje, Žaga in Volče, ki so pred vojno šteje 5889 oseb. Vse prebivalce v teh občinah (razen oseb, ki so bile mobilizirane in so bile na fronti) so odvedli v Breginjski kot. Sprva so bile te osebe nastanjene v poslopju šole v Breginju, ter po hišah in v okoliških vaseh. Majhen kraj v Breginjskem kotu pa ni mogel gostiti vse te množice ljudi, zato so bili ti postopoma odvedeni v Čedad, kjer so jih po železnici prepeljali na različne konce Italije.

Breginj se ne ponaša z dediščino 1. svetovne vojne, ki bi bila vpisana v registru nepremične kulturne dediščine. Navkljub temu, pa je bilo na območju Breginjskega kota v času soške fronte izvedeno veliko število gradenj, ki se pazljivemu opazovalcu vidni še danes. V času vojne so bile narejene in razširjene ceste v Breginjskem kotu, predvsem pa so bila izvedena utrjevalna dela na obrambni liniji, ki vodi čez pogorje Breginjskega stola proti Starijskemu vrhu. Italijanska vojska je to obrambno linijo poimenovala Linea d'armata (pogosto je poimenovana tudi 3. obrambna črta) in vodi vse čez pogorje Breginjskega Stola, pri Starem Gradu prečka Sočo in se vzpne na Ozben in Volnik, ter se med Ladrami in Smastjo ponovno prekorači Sočo od koder se vzpne na greben Kolovrata in se nadaljuje proti Goriškim Brdom. Breginj zaradi svoje oddaljenosti od prve frontne črte ni občutil vojne nevarnosti, razen v 12. soški ofenzivi, ko se je frontna črta premaknila od reke Soče na reko Piavo vzhodno od Benetk.

V kraju si lahko ogledamo dve zasebni muzejski zbirki: Muzejska zbirka Stol 1915–1917 in Etno-vojna zbirka.

Breginj e i suoi dintorni furono occupati dall'esercito italiano all'inizio della guerra (24 maggio 1915). Dopo l'inasprimento della situazione nella montagna di Krn all'inizio di giugno 1915, l'esercito italiano svuota la maggior parte delle città di Kobari'ka e organizza un centro per rifugiati a Bregin. A Kobari'ka, i comuni furono svuotati all'epoca: Trnovo, Dre'nica, Idrsko, Libu'nje, 'aga e Volàe, che contavano 5889 persone prima della guerra. Tutti i residenti in questi comuni (tranne quelli che sono stati mobilitati ed erano in prima linea) sono stati portati a Breginjski kot. In un primo momento, queste persone erano ospitate nell'edificio della scuola di Breginj, nelle case e nei villaggi circostanti. Una piccola città di Breginjsko kot non è stata in grado di ospitare tutte queste masse di persone, quindi sono state gradualmente portate a Eedad, dove sono state trasportate in treno in diverse parti d'Italia.

Breginj non vanta un patrimonio della prima guerra mondiale che sarebbe stato inserito nel registro del patrimonio culturale inamovibile. Nonostante ciò, un gran numero di lavori sono stati effettuati nella zona di Breginjska kot durante il Fronte Sozo, che è ancora visibile all'osservatore oggi. Durante la guerra, le strade furono fatte e ampliate a Breginjska kot, ma soprattutto, il lavoro di forazione fu effettuato sulla linea difensiva che conduceva sopra la collina di Breginjska stol verso Starijskem vrh verso Stari grad. L'esercito italiano ha chiamato questa linea



POT MIRU

di linea di difesa (spesso indicata come la terza linea di difesa) e conduce su tutta la cresta di Breginjska Stola, attraversa il fiume Soa a Stari Grad e sale fino a Ozben e Volnik, e attraversa il fiume Soa da dove sale sulla cresta di Kolovrata e prosegue verso i monti Goriška Brdo. Breginj non si sentiva una minaccia di guerra a causa della sua distanza dalla linea del fronte, tranne che nella 12a offensiva di Soa, quando la linea del fronte si spostò dal fiume Soa al fiume Piavo ad est di Venezia. La città ha due collezioni museali private: la Stol Museum Collection 1915–1917 e la Collezione Ethno-War.

Breginj and its surroundings were occupied by the Italian army at the beginning of the war (24 May 1915). After the tightening of the situation in the Krn mountain in early June 1915, the Italian army emptied most of the towns in Kobariška and organised a refugee centre in Breginj. In Kobariška, villages were emptied at the time: Trnovo, Drežnica, Idrsko, Libušnje, Žaga and Volče, which counted 5889 persons before the war. All residents in these villages (except those who were mobilised and were on the front line) were taken to Breginjski kot. At first, these persons were housed in the building of the school in Breginj, and in the houses and in the surrounding villages. A small town in Breginjsko kot was not able to host all these masses of people, so they were gradually taken to Čedad, where they were transported by rail to different parts of Italy. Breginj does not boast a World War I heritage that would be entered in the register of immovable cultural heritage. Despite this, a large number of works were carried out in the Breginjska kot area during the Isonzo Front, which is still visible to the observer today. During the war, roads were made and expanded in Breginjski kot, but above all, fortifying work was carried out on the defensive line leading over the Hill of Breginjska stol towards Starijskem vrh towards Stari grad. The Italian army has named this line of defence line line line (often referred to as the 3rd line of defence) and leads all over the Breginjska Stola mountains, crosses the Soča River at Stari Grad and climbs to Ozben and Volnik, and crosses the Soča river from where it climbs into the Kolovrata ridge and continues towards the Goriška Brdo mountains. Breginj did not feel a war threat due to its distance from the front line, except in the 12th Soča offensive, when the front line moved from the River Soča to the Piavo River east of Venice. The village has two private museum collections: the Stol Museum Collection 1915–1917 and the Ethno-War Collection.

Breginj und seine Umgebung wurden zu Beginn des Krieges (24. Mai 1915) von der italienischen Armee besetzt. Nach der Verschärfung der Lage auf dem Berg Krn Anfang Juni 1915 leerte die italienische Armee die meisten Städte in Kobarika und organisierte ein Flüchtlingszentrum in Breginj. Zu dieser Zeit wurden die Gemeinden Trnovo, Dreénica, Idrsko, Libuenje, Aga und Volée geleert, die vor dem Krieg 5889 Personen zählten. Alle Einwohner dieser Gemeinden (mit Ausnahme derer, die mobilisiert wurden und an vorderster Front waren) wurden nach Breginjski kot gebracht. Zunächst waren diese Personen im Gebäude der Schule in Breginj und in den Häusern und in den umliegenden Dörfern untergebracht. Eine kleine Stadt in Breginjsko kot war nicht in der Lage, all diese Massen von Menschen aufzunehmen, so dass sie nach und nach nach Edad gebracht wurden, wo sie mit der Bahn in verschiedene Teile Italiens transportiert wurden. Breginj rühmt sich nicht eines Erbes des Ersten Weltkriegs, das in das Register des unbeweglichen Kulturerbes eingetragen würde. Trotzdem wurden während der Sozofront, die für den Betrachter noch heute sichtbar ist, eine große Anzahl von Arbeiten im Gebiet Breginjska kot durchgeführt.





POT MIRU

Während des Krieges wurden Straßen in Breginjska kot gebaut und erweitert, aber vor allem wurden Forting-Arbeiten auf der Verteidigungslinie durchgeführt, die über den Hügel von Breginjska stol in Richtung Starijskem vrh in Richtung Stari grad führte. Die italienische Armee hat diese Linie der Verteidigungslinie Linie (oft als die 3. Verteidigungslinie bezeichnet) benannt und führt über das Breginjska Stola Gebirge, überquert den Fluss Soa bei Stari Grad und steigt nach Ozben und Volnik, und überquert den Fluss Soa, von wo aus er in den Kolovrata Kamm steigt und weiter in Richtung der Gorika Brdo Berge. Breginj fühlte keine Kriegsbedrohung aufgrund seiner Entfernung von der Frontlinie, außer in der 12. Offensive von Soa, als die Frontlinie vom Fluss Soa zum Piavo-Fluss östlich von Venedig zog. Die Stadt verfügt über zwei private Museumssammlungen: die Sammlung des Stol-Museums 1915–1917 und die Ethno-Kriegssammlung.

Breginj , vir: Museo del Risorgimento, Bologna







POT MIRU

## Tolmin

V času bojev ob Soči je bil kraj vseskozi v avstro-ogrskih rokah. Zaradi neposredne bližine fronte je bil na udaru topniškega obstreljevanja in posledično precej porušen. V Tolminu danes ne smemo izpustiti ogleda Tolminskega muzeja, ki je splošnega značaja, hrani pa tudi premično dediščino soške fronte. Sedež ima v nekdanji Coroninijevi graščini sredi Tolmina.

Tolmin med vojno, arhiv: Museo civico del risorgimento, Bologna



Tolmin danes, arhiv: Fundacija Poti miru



Operacija LAS sodelovanja : »POT MIRU – Dediščina prve svetovne vojne«

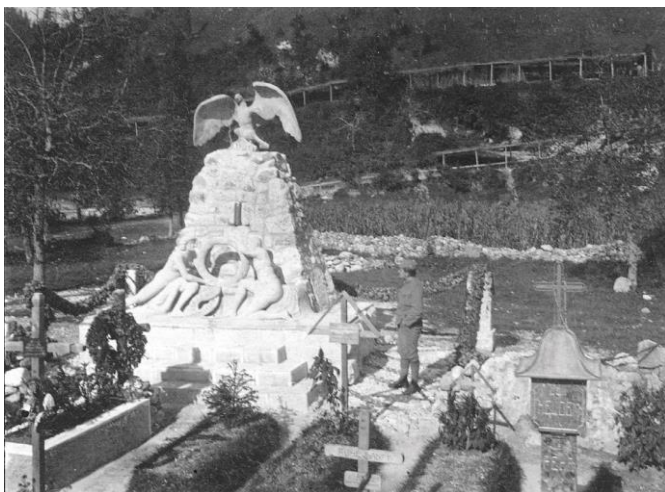


POT MIRU

### Avstro-ogrsko vojaško pokopališče Loče, Tolmin

Na Ločah pri Tolminu je leta 1916 urejeno pokopališče avstro-ogrskih vojakov, ki so padli v bojih med Vodelom in Krnom. Med njimi so bili tudi italijanski in nemški vojaki, ki pa so jih Italijani in Nemci v letih 1938–39 prekopalali. Grobovi na pokopališču Loče so zaznamovani z betonskimi nagrobnimi kamni, z nagrobnimi spomeniki in železnimi križi. Na sredini pokopališča stoji spomenik v obliki piramide. Posvečen je padlim vojakom 30. pehotnega polka cesarske in kraljeve vojske (KuK IR 30). Danes na pokopališču počiva čez 3000 padlih vojakov.

Vojaško pokopališče Loče, arhiv: Tolminski muzej



Loče danes, arhiv: Fundacija Poti miru



Operacija LAS sodelovanja : »POT MIRU – Dediščina prve svetovne vojne«



POT MIRU

### **Nemška kostnica pri Tolminu**

Na lokaciji, kjer je bilo prvotno vojaško pokopališče z 931 grobovi, je v letih 1936–1938 nemška država zgradila kostnico. Vanjo so položili posmrtno ostanke okoli 1000 nemških vojakov, padlih na bojiščih ob Soči v dvanajsti soški bitki. Gradbeni material za postavitev tega pomembnega kulturnozgodovinskega in arhitekturnega spomenika je bil pripeljan iz južne Tirolske. Delo je opravilo nemško gradbeno podjetje iz Münchna.

Kostnica je ograjena s kamnitim zidom, vanjo vodijo kovana vrata, oblikovana iz avstrijskih in italijanskih puškinih cevi. Zidana je iz kamnitih stebrov, s strmo enokapno streho in lopo, iz katere je vhod v osrednji del spomenika, kapelo. Ta je v notranjosti s kovano mrežo razdeljena na dva dela. V prvem so imena padlih izpisana na hrastovih ploščah, v drugem pa v pozlačenem mozaiku. Sredi prostora je grobnica neznanega vojaka, pod tem prostorom je grobni prostor z relikvijami padlih. Nemška kostnica je edina ohranjena lokacija na območju soške fronte, kjer je pokopano večje število nemških vojakov.

### **Spominska cerkev Svetega Duha v Javorci**

Spominska cerkev Svetega Duha stoji v izjemnem naravnem okolju Julijskih Alp, nad Pologom. Gradnja cerkve je tesno povezana z dogajanjem na soški fronti v prvi svetovni vojni. S svojimi rokami in prostovoljnimi prispevki so jo namreč od prvega marca 1916 do prvega novembra istega leta gradili vojaki 3. gorske avstro-ogrske brigade, da bi ohranili spomin na mrtve tovariše. Postavili so jo tako, da je bila kljub bližini fronte za sovražnika neopazna, na lokaciji, ki je bila približno enako oddaljena od najpomembnejših bojnih položajev brigade na Vodil vrhu, Mrzlem vrhu, Slemenu in Rdečem robu. Ideja spominske cerkve je uresničena v hrastovih ploščah, ki se kot listi knjige odpirajo ob stenah ladje. V tako imenovano knjigo mrtvih so vojaki vžgali imena 2565 padlih tovarišev, ki so življenje izgubili na okoliških hribih. Večina teh vojakov počiva na vojaškem pokopališču Loče pri Tolminu. Danes ni samo enkraten umetnostni biser, ohranila je tudi simbolno vrednost složnosti in miru. Obiskovalce spominja na grozote vojne in hkrati kliče k spravi ter k notranjemu in trajnemu miru. V letu 2018 je dobila Znak evropske dediščine.



POT MIRU

Spominska cerkev Svetega Duha v Javorci, vir: David Erik Plpan



## Podbrdo

Podbrdo je bilo skozi celotno obdobje 1. svetovne vojne zaledje soške fronte. Pomembno funkcijo je imelo v smislu transportnih poti, ki so vodile iz notranjosti Monarhije proti Goriški deželi. Tu je predvsem pomembna Bohinjska proga, ki je bila glavna transportna pot za oskrbovanja bojišča na območju Banjšic in Tolmina. Le nekaj let pred svetovnim spopadom je bila po dolini Soče zgrajena Bohinjska železnica (1906). Plazoviti in vodnati teren je zahteval izgradnjo številnih mostov, propustov in predorov, ki jih lahko občudujemo še danes, ko proga s svojim prispevkom k razvoju trajnostne mobilnosti in turizma ponovno povezuje in razvija kraje ob njej. V septembru in oktobru 1917 (pred 12. ofenzivo) se je ta promet še povečal z reorganizacijo armade in premikom težišča bojevanja v Zgornje Posočje. V dolini Bače je bilo tudi večje število vojaških bolnišnic, največja je bila v Klavžah, kjer sta danes dve avstro-ogrski vojaški pokopališči. Danes v Podbrdu ni kulturne dediščine iz 1. svetovne vojne, ki bi bila na seznamu registra nepremične kulturne dediščine.





POT MIRU

Il Podbrdo fu l'entroterra del Fronte Isonzo per tutta la prima guerra mondiale. Aveva una funzione importante in termini di percorsi di trasporto che porta dall'interno della Monarchia alla Terra di Gorizia. La rotta Bohinj è particolarmente importante qui, che era la principale via di trasporto per la fornitura del campo di battaglia nella zona di Banja e Tolmin. Solo pochi anni prima del conflitto globale, la ferrovia Bohinj (1906) fu costruita nella valle di Soca. La valanga e il terreno acquoso hanno richiesto la costruzione di numerosi ponti, gallerie e gallerie, che possono ancora essere ammirati oggi, quando la pista, con il suo contributo allo sviluppo della mobilità sostenibile e del turismo, si ricollega e sviluppa i luoghi accanto ad esso. Nel settembre e nell'ottobre 1917 (prima della 12a offensiva), questo traffico aumentò con la riorganizzazione dell'esercito e lo spostamento del baricentro dei combattimenti in vale di Soča. C'era anche un maggior numero di ospedali militari nella valle di Bače, il più grande di Klavže, dove ora ci sono due cimiteri militari austro-ungarico. Oggi, Podbrdo non ha alcun patrimonio culturale della prima guerra mondiale, che è sulla lista del registro del patrimonio culturale inamovibile.

The Podbrdo was the hinterland of the Isonzo Front throughout the 1st World War. It had an important function in terms of transport routes leading from the interior of the Monarchy to the Land of Gorizia. The Bohinj route is particularly important here, which was the main transport route for supplying the battlefield in the Banja and Tolmin area. Only a few years before the global conflict, the Bohinj Railway (1906) was built in the Soca Valley. The avalanche and watery terrain required the construction of numerous bridges, tunnels and tunnels, which can still be admired today, when the track, with its contribution to the development of sustainable mobility and tourism, is reconnecting and developing the places next to it. In September and October 1917 (before the 12th offensive), this traffic increased with the reorganization of the army and the shift of the centre of gravity of the fighting into Zgornje Posočje. There were also a higher number of military hospitals in the Bače Valley, the largest in Klavže, where there are now two Austro-Hungarian military cemeteries. Today, Podbrdo has no cultural heritage from the 1st World War, which is on the list of the register of immovable cultural heritage.

Der Podbrdo war während des 1. Weltkrieges das Hinterland der Isonzo-Front. Es hatte eine wichtige Funktion in Bezug auf Transportwege, die vom Inneren der Monarchie in das Land Gorizia führen. Die Bohinj-Route ist hier besonders wichtig, die Haupttransportroute für die Versorgung des Schlachtfeldes in der Gegend von Banja und Tolmin war. Nur wenige Jahre vor dem globalen Konflikt wurde die Bohinj-Bahn (1906) im Soca-Tal gebaut. Die Lawine und das wässrige Gelände erforderten den Bau zahlreicher Brücken, Tunnel und Tunnel, die noch heute bewundert werden können, wenn die Strecke mit ihrem Beitrag zur Entwicklung nachhaltiger Mobilität und Tourismus die daneben angrenzenden Plätze wieder miteinander verbindet und entwickelt. Im September und Oktober 1917 (vor der 12. Offensive) nahm dieser Verkehr mit der Reorganisation der Armee und der Verlagerung des Schwerpunkts der Kämpfe nach Zgornje Posočje Es gab auch eine höhere Anzahl von Militärkrankenhäusern im Tal der Bača, dem größten in Klavže, wo es heute zwei österreichisch-ungarische Militärfriedhöfe gibt. Heute hat Podbrdo kein kulturelles Erbe aus dem 1. Weltkrieg, das auf der Liste des Registers des unbeweglichen kulturellen Erbes steht.





POT MIRU

Podbrdo med 1. svetovno vojno, arhiv: Fundacija Poti miru



## Kanal

Območje občine Kanal ob Soči se je med prvo svetovno vojno znašlo na bojišču soške fronte. Pokrajina je zato še danes prepredena s številnimi vojnimi ostalinami v naravi. Življenje med prvo svetovno vojno nazorno podajajo štiri zasebne muzejske zbirke v občini, ki so odprte za javnost: Lukčeva hiša na Kambreškem, zbirka Pri Jugovih v Avšju, zbirka Franca Jerončiča v Melinkih in zbirka Zorana Šuligoja v Kanalu. O dogajanju na soški fronti pričajo tudi številna nekdanja (Plave, Avče, Dobljar, Paljevo) ter obstoječa (Kal nad Kanalom) avstro-ogrsko in italijanska vojaška pokopališča. Na vojaškem pokopališču v Plaveh je bilo pokopanih skoraj 4000 italijanskih vojakov, po vojni pa so jih prekopali v kostnico v Oslavju. Vojaške ostaline v naravi kot opomniki nagovarjajo obiskovalce. Mnogo jih je posutih po terenu, druge so zgoščene na tematskih predelih, povezanih s (pohodno) potjo. Na levem bregu Soče se nahaja Spominski park Prižnica z urejeno krožno potjo, ki povezuje ostanke vojaške barake s kaverno brigade Avellino, dalje vodno korito, obvezovališče ranjencev, jarke in kaverne, cerkvico sv. Kvirina idr. Iz vrha



## POT MIRU

Prižnice (383) se pot nadaljuje proti kraju Paljevo in muzeju na prostem Vodice, kjer je postavljen mavzolej italijanskega generala Maurizia Gonzage. Na desnem bregu Soče sta Korada in Globočak veljala za pomembnejša utrjena vrhova italijanske vojske na grebenu Kolovrata. Malo nižje stoji cerkva sv. Jedrt (Genderca), ki je bila med prvo svetovno vojno porušena in kasneje obnovljena.

Kanal med



Kanal danes, arhiv: Jernej Bric



Operacija LAS sodelovanja : »POT MIRU – Dediščina prve svetovne vojne«



POT MIRU

## Deskle

Že v prvih dneh soške fronte je italijanski vojski uspelo brez boja zasesti območje zahodno od reke Soče (Kanalski Kolovrat). Takrat so se najhujši boji odvijali na območju Plav (Prižnica). V 10. ofenzivi je italijanski vojski uspelo zasesti tudi območje na vzhodnem delu reke Soče med južno od Deskel (Prižnica, Kuk, Vodice, Zagomila, Dolga Njiva). Takrat je bilo območje Deskel nikogaršnje ozemlje. Vse to se je spremenilo v 11. ofenzivi, ko so se avstro-ogrski branilci v drugi polovici avgusta 1917 umaknili na črto Mešnjak-Višji Dol-Kal nad Kanalom-Podlaka-Fobški Kal. Danes v Desklah ni kulturne dediščine iz 1. svetovne vojne, ki bi bila na seznamu registra nepremične kulturne dediščine. Kraj je bil v 1. svetovni vojni popolnoma uničen, zato so edine vidne ostaline 1. svetovne vojne, ki se nahajajo na bližnji vzpetini Prižnica, kjer je urejen muzej na prostem Prižnica.

Deskle med 10. ofenzivo, vir: Fundacija Poti miru

